



**Slezská diakonie**

Výroční zpráva

**2019**

Annual report



## Obsah

<b>Slovo úvodem</b>	<b>2</b>
<b>Členové představenstva</b>	<b>3</b>
<b>Organizační struktura</b>	<b>4</b>
Zaměstnanci Slezské diakonie	6
Kvalita a vzdělávání	7
Dobrovolnické programy	8
Projektová činnost	10
Mezinárodní spolupráce	14
Mezinárodní dobrovolnictví	15
<b>Sociálně-právní ochrana dětí</b>	
Zkus to sám už teď	17
Program pro pěstounské rodiny	18
Oblast Bruntál, Krnov, Nový Jičín	21
Oblast Těšínsko	24
Oblast Pobeskydí	26
Oblast Karvinsko	28
Oblast Frýdek-Místek, Třinec	31
Oblast Ostravsko	34
Úsek Brno	37
Diakonické školství	40
Finanční a statistický přehled	41
Zpráva nezávislého auditora	43
Poděkování dárcům	49

## Contents

<b>Introduction</b>
Members of the board
Organizational structure
Employees of Slezská diakonie
Quality and education
Volunteer programme
<b>Projects</b>
<b>International cooperation</b>
<b>International volunteering</b>
<b>Social and legal protection of children</b>
Try it on your own right now
Foster families support programme
<b>Bruntál, Krnov, Nový Jičín region</b>
<b>Těšínsko region</b>
<b>Pobeskydí region</b>
<b>Karvinsko region</b>
<b>Frýdek-Místek, Třinec region</b>
<b>Ostravsko region</b>
<b>Brno section</b>
<b>Diaconic education</b>
Financial and statistical overview
<b>Independent Auditor's Report</b>
Acknowledgements

## Slovo úvodem

Vážení partneri, donátoři, spolupracovníci, klienti a další příznivci Slezské diakonie,

dovolte mi se spolu s Vámi krátce ohlédnout za rokem 2019, který byl pro Slezskou diakonii Rokem vděčnosti za svobodu. Uplynulých dvanáct měsíců jsme si tak mohli připomínat, jak moc jsme vděční, že můžeme již 30 let žít a také pracovat ve svobodné zemi.

*“Tu svobodu nám vydobyl Kristus. Stůjte proto pevně a nedejte si na sebe znovu vložit otrocké jho.”*

*Galatským 5,1*

Počátkem roku jsme se intenzivně zabývali zpracováním nového strategického plánu pro další čtyřleté období 2019–2022, ve kterém je promítnuta naše vize být ve společnosti uznávanou organizací, která poskytuje kvalitní sociální, sociálně – zdravotní, vzdělávací a prorodinné služby a také být perspektivním zaměstnavatelem.

Prvního půl roku jsem měla možnost se osobně setkat s mnoha zaměstnanci při návštěvách jednotlivých oblastí a středisek a vyslechnout, jak jsou spokojeni s prací ve Slezské diakonii. Na základě těchto setkání vyplynuly některé podněty, které jsme již v průběhu roku aplikovali do praxe.

Během celého roku se rozvíjely naše služby. V měsíci květnu jsme v Kopřivnici zahájili provoz sociálně terapeutických dílen EFFATHA, které jsou určeny pro dospělé osoby se zdravotním postižením. Další aktivitou byla transformace služeb pro děti s postižením, která probíhala ve třech městech. V návaznosti na reformu psychiatrické péče jsme aktivně vstoupili do oblasti podpory osob s duševním onemocněním. V letních měsících jsme zahájili rekonstrukci střediska BETEZDA v Komorní Lhotce a také rekonstrukci střediska KARMEL v Tiché. V říjnu jsme se v Ostravě zamýšleli nad perspektivou lidí v sociálních službách na první personální konferenci Slezské diakonie.

Je za námi velký kus práce, opět jsme čelili novým výzvám a podíleli se na bezpočtu aktivit. O dalších činnostech Slezské diakonie roku 2019 se dozvíte na následujících stránkách této výroční zprávy.

## Introduction

Dear partners, donors, colleagues, clients and other friends of Slezská diakonie,

Allow me a short reflection on the past year which was a year of gratefulness for freedom for Slezská diakonie. The past 12 months served as a commemoration of the fact that it is now 30 years since we can live and work in a free country.

*“Stand fast therefore in the liberty wherewith Christ hath made us free, and be not entangled again with the yoke of bondage.”*

*Galatians 5,1*

The beginning of the year was filled with conceiving a new strategic plan for the period of 2019-2022, which internalized the vision of being an acknowledged part of the society which provides social, social-health, educational and pro-families services and is a prospective employer at the same time.

During the first half of the year, I had the opportunity to personally meet several employees while visiting the individual regions and centres and to listen to their opinion on working in Slezská diakonie. Based on these meetings, interesting incentives were put into practice during the other half of 2019.

Throughout the year, our services were developed. In May, we launched a new social-therapeutic workshop EFFATHA in Kopřivnice designed for adults with disabilities. Another activity of ours was the transformation of services for disabled children which occurred in 3 towns. Following the reform of psychiatric care, we actively engaged in providing care for the mentally ill. During summer months, we began the reconstruction of the centre BETEZDA Komorní Lhotka and the centre KARMEL in Tichá. In October, we considered the perspective of people working in social services during our very first HR conference of Slezská diakonie.

A great deal of work is behind us, we again faced new challenges and participated in countless activities. You can learn more about them on the following pages of this annual report.

Závěrem bych chtěla moc poděkovat všem, díky kterým je dnes Slezská diakonie vysoce profesionální, stabilní organizací. Děkuji našim zaměstnancům, donátorům, dobrovolníkům, klientům, našemu zřizovateli Slezské církvi evangelické a. v., ostatním spolupracujícím církvím a organizacím za projevenou přízeň, věrnost, inspiraci, podporu a obětavou práci. Srdečně děkuji také těm, kteří na nás myslí ve svých modlitbách. Budu velice vděčná, pokud zachováte svou přízeň Slezské diakonii i v letech následujících.

S úctou

Mgr. Zuzana Filipková, Ph.D., ředitelka Slezské diakonie



In conclusion, I would like to thank all thanks to whom Slezská diakonie is a highly professional and stable organisation. I thank our employees, donors, volunteers, clients, our founder the Silesian Evangelical Church of the Augsburg Confession and other cooperating churches and organisations for their favour, loyalty, inspiration, support and sacrifice. I also thank those who keep us in their prayers. I will be very grateful if you keep your favour to Slezská diakonie in the years to come.

With respect

Mgr. Zuzana Filipková, Ph.D., director

## Členové představenstva

### Executive Board

#### Předseda/Chairman

**Arnold Macura**, ředitel POLNACORP

#### Místopředsedové/Deputy Chairmen

**Mgr. Zuzana Filipková, Ph.D.**, ředitelka Slezské diakonie

**Ing. Česlav Santarius**, Historická společnost HEREDITAS z.s., místopředseda

#### Členové/Members

**Mgr. et Mgr. Romana Bélová**, náměstek ředitele Slezské diakonie

**Mgr. Roman Brzezina**, pastor FS Bohumín SCEAV, senior Ostrav.-karv. seniorátu

**Bc. Marta Czyżová**, místokurátorka církve SCEAV

**Zuzana Hazan** (do 31.10.2019), **Vanda Stanieková**, (od 1.11.2019)

**Lumír Svoboda**, operátor - vedoucí stavební údržby, OKD - SC

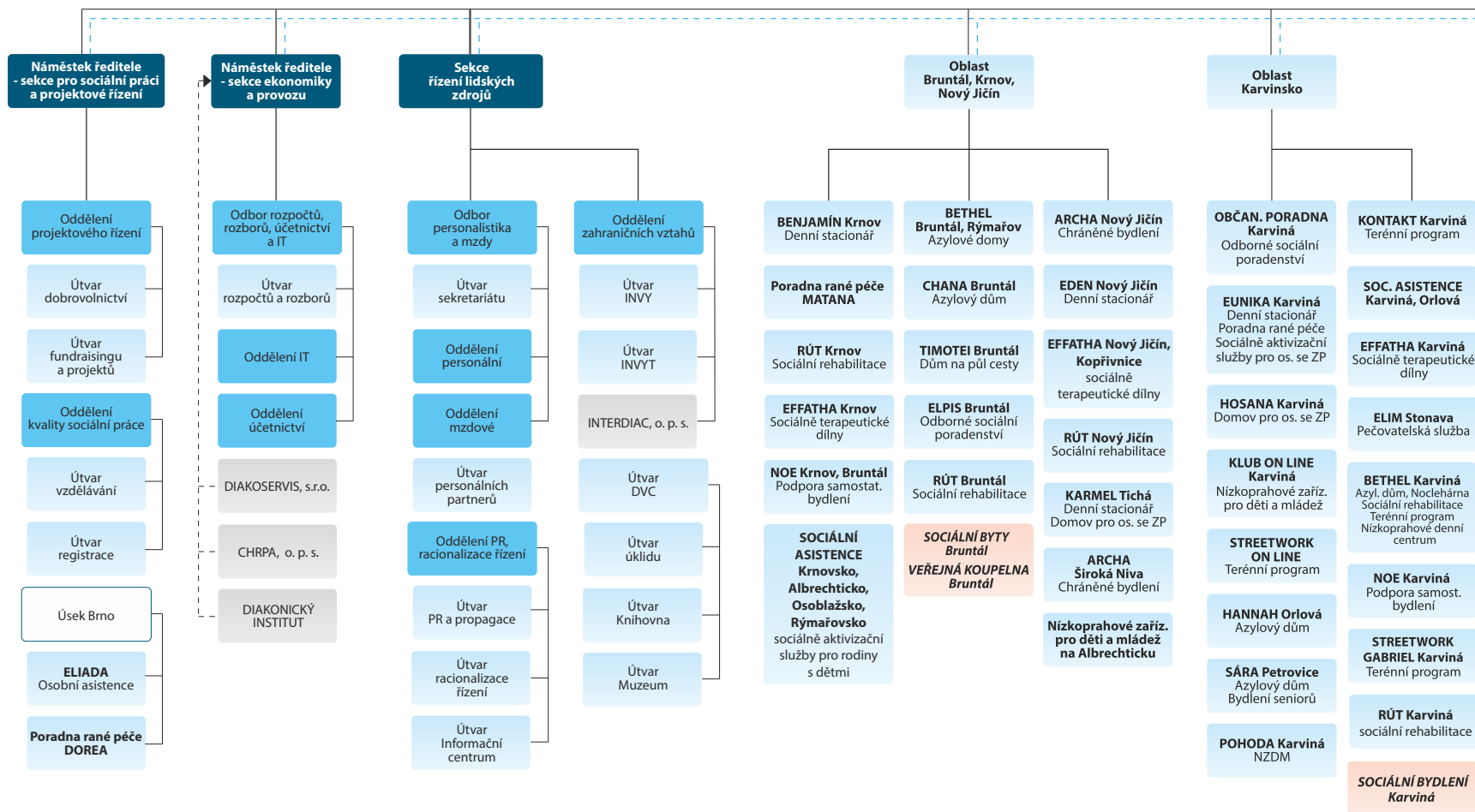
**Mgr. Lenka Waszutová, MBA**, vedoucí Sekce řízení lidských zdrojů, tiskový mluvčí Slezské diakonie

**Ing. Jiří Ziętek, MBA**, Třinecké Gastroslužby, jednatel

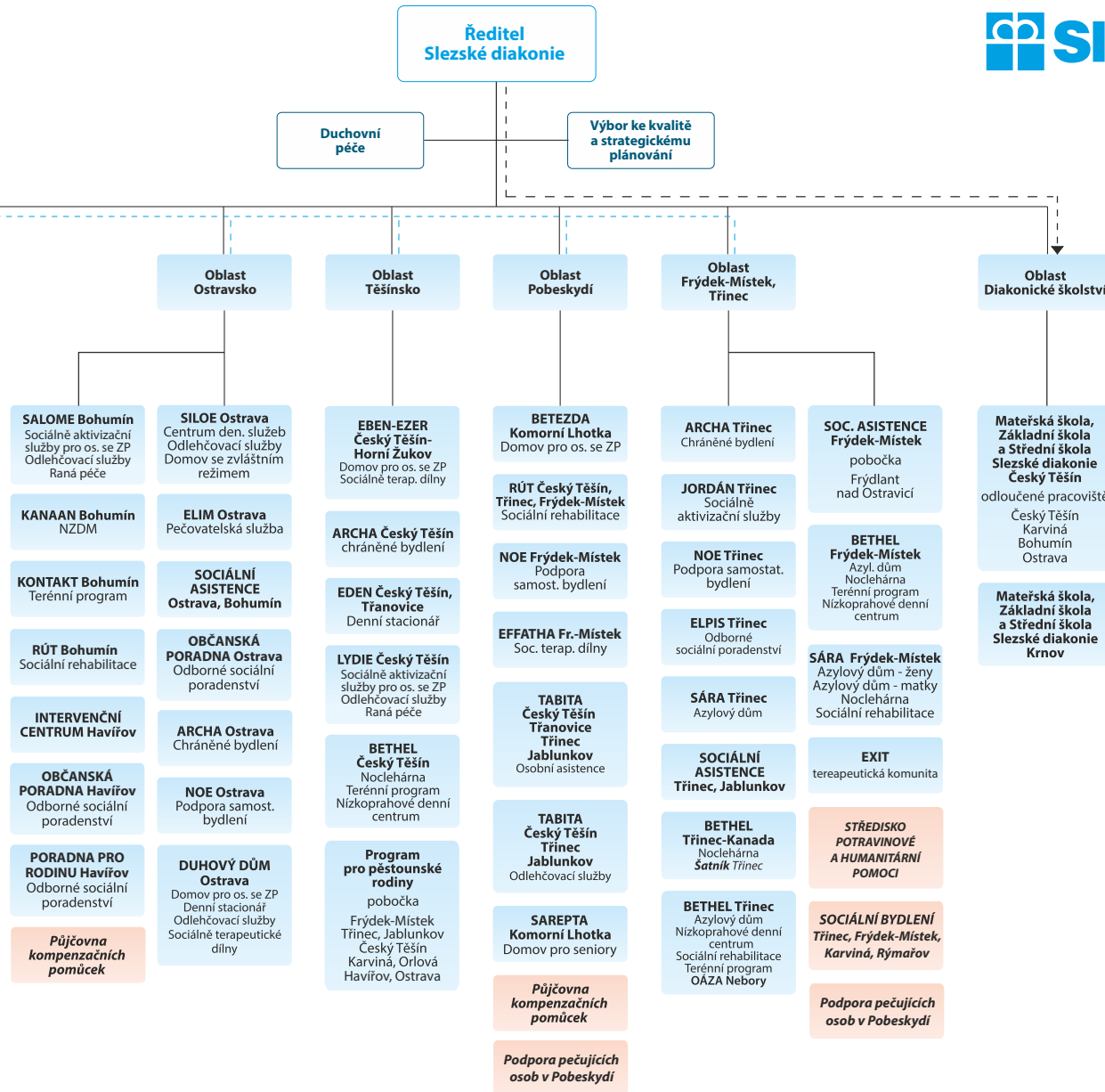
**Ing. Mgr. Jiří Kaleta**, koordinátor Slezské diakonie, OÁZA Nebory

# Organizační struktura 7/2019

## Organizational structure 7/2019







*„Co říká Písmo?  
Uvěřil Abraham Bohu, a bylo mu  
to počítáno za spravedlnost.  
Kdo se vykazuje skutky,  
nedostává mzdu z milosti, nýbrž  
z povinnosti. Kdo se ale  
nevykazuje skutky, ale věří v toho,  
který dává spravedlnost  
bezbožnému, tomu se jeho víra  
počítá za spravedlnost.“*

(Ř 4, 3-5)

## legenda

--- metodické vedení

--- organizace řízené Slezskou diakonií

--- projekty a programy

## Zaměstnanci Slezské diakonie

Rok 2018 dával tušit, že poptávka po dobrých zaměstnancích nejen v sociálních službách bude pro zaměstnavatele výzvou. Jsme velmi rádi, že se nám podařilo zajistit dostatečný počet a kvalitu zaměstnanců i v roce 2019, a tak poskytovat kvalitu sociálních služeb v souladu s očekáváním klientů. Jsme vděční, že s námi zaměstnanci zůstávají po léta, a proto také byl v tomto roce zavedený věrnostní tarif, který pravidelně měsíčně oceňuje zaměstnance nad pět let nepřetržitého pracovního poměru ve Slezské diakonii. Současně proběhlo první setkání zaměstnanců s paní ředitelkou u příležitosti jejich životního jubilea v roce 2019.

Díky projektu Kvalitní sociální služby díky kvalitnímu řízení v oblasti age managementu vstoupil tzv. age management do personální práce. Jeho cílem je systémově pracovat s různými generacemi zaměstnanců. Náš projekt se zaměřuje na zaměstnance 50+, kteří tvoří významnou věkovou kategorii. Projekt nabízí řadu vzdělávacích, materiálních i technických opatření, které pomohou implementovat age management do života organizace. V rámci projektu jsme také realizovali poslední personální proces, kterým je hodnocení zaměstnanců se zápisem on-line. Součástí tohoto hodnocení je práce s Plány rozvoje každého zaměstnance, jejich vyhodnocení a aplikace dat do vzdělávací nabídky na úrovni celé organizace.

Komunikace jistě není všechno, ale je rozhodně za tím, že lidé mají dostatečné a potřebné informace. V letošním roce jsme např.:

- aktualizovali kariérový odkaz na webových stránkách,
- zvýšili sledovanost a návštěvnost FB Kariéra,
- se školami, poskytovateli sociální vzdělání, uzavřeli dohody o spolupráci,
- zvýšili počet kariérových dnů na školách,
- věnovali pozornost kariérovému poradenství,
- realizovali první personální konferenci Perspektiva lidí v sociálních službách.

"Lidé k lidem" je motto našich náborových akcí. Čímž chceme říci, že přes všechny užitečné technologie zůstává lidský úsměv, empatie, dobrota srdce společně s dovednostmi poskytnout účinnou sociální službu tím nejcenějším, co mohou naši zaměstnanci nabídnout. Velmi jim děkujeme za jejich práci a přístup ke klientům.

## Employees of Slezská diakonie

2018 showed that the demand for good employees, not only in social services, will be a challenge for employers. We are glad to have found enough new high-quality employees in 2019 and to provide our services with the quality our clients expect. We are grateful that our employees are here to stay, that is why a loyalty bonus was introduced which rewards our employees for working in our organisation for more than 5 years. Our employees also met our director on the occasion of their professional anniversary of working in Slezská diakonie.

Thanks to the project "High-quality Social Services thanks to High-quality age-management", we implemented age-management into our HR working procedures. The goal is to systematically work with different generations of our employees. Our project targets employees above 50 who constitute a significant group and offers various educational, material and technical measures that will help to implement age-management into the life of the organisation. The project also served as the basis for our latest HR process which is online employee evaluations. We have individual growth plans for each employee as well as their evaluation which we use to tailor educational activities on the scale of the whole organisation.

Communication surely isn't everything, but it is certainly responsible for sufficient and necessary information. This year we:

- Updated our website career section,
- Increased the audience of our FB page,
- Made deals with schools providing education in social work,
- Increased the number of "Career days" at schools,
- Paid attention to career consulting,
- Organised our first HR conference on the perspective of people working in social services

"From people to the people" is the motto of our recruitment events. We want to express that despite all the useful gadgets, the human smile, empathy, goodness of heart as well as skills to provide effective social services is the most prized thing that our employees can offer us. We thank them for their work and their attitude towards our clients.



## Dobrovolnické programy

V roce 2019 se do dobrovolnické služby zapojilo 236 dobrovolníků v rozsahu 5 726,13 hodin. Svou dobrovolnickou službu mohli vykonávat v akreditovaných programech: Dobrovolnictví ve střediscích SD, Dobrovolnictví potřebným lidem, Dobrovolnictví v nemocnici a Dobrovolnictví v jiných přijímajících organizacích. Pro dobrovolníky bylo Dobrovolnickým centrem připraveno 6 supervizí, 12 seminářů a dvoudenní výjezdní seminář s noclehem s možností sdílet své zkušenosti. Supervize byly k dispozici také pro koordinátory, kteří podporují dobrovolníky na místní úrovni.

Obě dobrovolnická centra SD uskutečnila přednášky a prezentace na školách a veřejných akcích v rámci Moravskoslezského kraje, např.: Lidé lidem, Evangelický den, Dobré srdce Krnova, Dožínky Slezské Rudoltice, Gastrofestival jak šmakuje Osoblažsko. Besedy proběhly např. na VOŠ Ostrava nebo na středních školách v Krnově.

V průběhu roku se podařilo připravit řadu setkání dobrovolníků s uživateli našich služeb nebo pacienty nemocnic nad šálkem něčeho dobrého v rámci mobilní dobrovolnické Kavárny u Lidušky na Třinecku a Těšínsku a Kavárny u Jarušky na Krnovsku.

Jsme vděční, že dobrovolnické programy byly finančně podpořeny Ministerstvem vnitra ČR, Moravskoslezským krajem, Nadačním fondem TESCO, Nadačním fondem VEOLIA, Ministerstvem Kultury ČR, Ministerstvem zdravotnictví ČR, městem Krnov, obcemi Osoblaha a Slezské Rudoltice.

Za dary děkujeme také donátorům De'Longhi, mamacoffe a dobrovolníkům firmy Hyundai Motor Manufacturing Czech s. r. o.

Velmi oceňujeme skvělý přínos dobrovolnické služby v životě naší organizace a jsme velmi vděční dobrovolníkům i všem podporovatelům za vše, čím přispívají.



## Volunteer programmes

In 2019, a total of 236 engaged in our volunteer service to work for a total of 5 726,13 hours. They got to do this work in our accredited programmes: Volunteering in the centres of Slezská diakonie, Volunteering for the needy, Volunteering in a hospital and Volunteering in other partner organisations. The Volunteer centre of Slezská diakonie prepared 6 supervisions, 12 seminars and a 2day field trip for our volunteers. The supervisions were also available for the coordinators who support the volunteers on a local scale.

Both of our volunteer centres in Slezská diakonie prepared lectures and presentations at schools and public events throughout the Moravskoslezský region, for instance: "From the people to the people", "Good Heart of Krnov", harvest festival in Slezské Rudoltice, taste festival "How does Osoblažsko taste like". We had lectures in the social college of Ostrava or at secondary schools in Krnov.

We managed to organise a number of get-togethers of volunteers with our clients or hospital patients as a part of the mobile volunteer café programmes "Café at Liduška's" in the Třinec-Těšín region and "Café at Jaruška's" in the Krnov region.

We are grateful that our volunteer programmes were financially backed by the Czech Ministry of the Interior, the Moravskoslezský region, TESCO endowment fund, VEOLIA endowment fund, the Czech Ministry of Culture, the Czech Ministry of Health, the city of Krnov and the towns of Osoblaha and Slezské Rudoltice.

We thank our donors De'Longi, Mamacoffee and the volunteers from Hyundai Motor Manufacturing Czech Ltd.

We appreciate the contribution of the volunteer service to the life of our organisation and we are grateful to all of our volunteers and supporters.

## Kvalita a vzdělávání

Slezská diakonie pokračovala v roce 2019 v rozvíjení kvality svých služeb prostřednictvím metodické podpory, v rámci cechů a pracovních skupin jako odborných platforem pro rozvoj kvality a také podporou profesního rozvoje zaměstnanců na všech úrovních.

Ve spolupráci s externími konzultanty a interními podporovateli proběhlo celkově **14** jednodenních konzultací ke kvalitě. V rámci systému řízení kvality jsme se věnovali také kontrolní činnosti formou monitorování kvality služeb.

V rámci sdílení zkušeností jsme realizovali aktivity k podpoře zvýšení kvality poskytovaných služeb také pro jiné organizace. Zejména se jednalo o zajištění **1** třídního auditu a **5** jednodenních konzultací pro sociální služby pro seniory na Třinecku. V roce 2019 byly také dokončeny dvě zakázky pro Moravskoslezský kraj, které byly realizovány již od roku 2017. Jednalo se o zajištění **31** odborných konzultací, **130** manažerských supervizí a **90** koučingů pro zaměstnance sociálních služeb pro osoby se zdravotním postižením v kraji.

Oddělení kvality sociální práce připravilo také řadu vzdělávacích aktivit (akreditovaných školení, interních seminářů, kulatých stolů, workshopů). V průběhu roku 2019 došlo k znovuoživení činnosti **Diakonického institutu**, který od 1. 9. 2019 začal působit jako realizátor vzdělávacích aktivit pro zaměstnance Slezské diakonie. **66** vzdělávacích aktivit se účastnilo celkově **838** účastníků, k zajištění vysoké kvality a odbornosti školených témat jsme spolupracovali jak s interními lektory (zaměstnanci SD), tak externími lektory z různých sektorů. Celkově jsme spolupracovali se **36** lektory. K rozšíření portfolia vzdělávacích kurzů bylo podáno 27 nových akreditací kurzů.

I v roce 2019 jsme hostovali mezinárodní vzdělávací aktivity, např. vzdělávání k tématice traumatu či fundraisingu, které bylo realizováno ve spolupráci se Svenem Schumacherem z Lutheran child and family services Indianapolis (USA). V Brně proběhla ve spolupráci s bruselskou asociací EASPD konference k mezirezortní spolupráci při podpoře rodin s dětmi s postižením. V listopadu jsme ukončili tříletý mezinárodní projekt Q Europe zaměřený na kvalitu dlouhodobé péče o seniory, v rámci něhož byla vytvořena příručka pro manažery pro zavádění klíčových principů kvality do každodenní praxe služeb.

Podíleli jsme se na koncepčních změnách, a to zejména v oblasti podpory osob s duševním onemocněním.

## Quality and education

In 2019, Slezská diakonie continued to develop the quality of its services through methodical support, in terms of "guilds" and working groups as professional platforms to develop quality and support the professional growth of our staff on our levels.

In cooperation with external consultants and our professionals, we organised 14 one-day quality consultations. We also spent time controlling our work through quality monitoring as a part of the quality-management system.

In order to share our experience, we organised activities to support the increase of quality of social services of other organisations as well. This meant, above all, organising **1** 3day audit and **5** one-day consultations for social services for the elderly in the Třinec region. In 2019, 2 contracts for the Moravskoslezský region were finished, beginning back in 2017. The contracts involved **31** consultations, **130** management supervisions and **90** coaching sessions for social workers working with disabled people in the region.

The social services quality department also prepared a number of educational activities (accredited training courses, seminars, round tables and workshops). The activity of the **Diaconal Institute** was renewed as the prime organiser of educational activities for the employees of Slezská diakonie. **66** educational activities were attended by **838** participants, to provide high quality and expertise of the topics, we cooperated with both our employees and external professionals from various fields. In total, we cooperated with **36** lecturers. To extend our portfolio of accredited courses, we filed 27 new applications.

In 2019, we again hosted international educational activities regarding as different topics as trauma or fundraising, the latter one being organised in cooperation with Sven Schumacher from the Lutheran child and family services in Indianapolis (USA). In Brno, in cooperation with the Brussel-based EASPD association, a conference about interdepartmental cooperation was organised to support families with disabled children. In November, we ended our 3year international project Q Europe aimed at quality of long-term care for the elderly which issued a handbook for managers about implementing key principles of quality into their everyday practice.

We also participated in conceptual changes, especially in the field of care for the mentally ill.



## Projektová činnost

Slezská diakonie každoročně realizuje celou řadu projektů, kterými zajišťuje nebo doplňuje svou činnost a přináší také do organizace inovace a pozitivní změny ve vztahu ke klientům služeb, zaměstnancům i zázemí služeb.

Rok 2019 nebyl v tomto směru výjimkou a byl bohatý na projekty investiční i neinvestiční.

Díky účelové dotační podpoře Moravskoslezského kraje jsme realizovali celou řadu projektů. Mezi nejvýznamnější patří investiční projekt na výměnu oken v denním stacionáři EDEN Český Těšín, dále projekt na pořízení výtahu ve středisku KARMELO Tichá nebo projekty na pořízení vozidel. Neinvestiční projekty podpořené ze zdrojů Moravskoslezského kraje byly zacíleny na vzdělávací aktivity, na akce pro klienty, na dobrovolnictví, osvětu nebo na opravy prostor. Kromě krajských účelových dotací využíváme každoročně podpory z prostředků nadací a fondů. Z dotačních prostředků ministerstva zemědělství se podařilo pořídit haly pro potravinovou a materiální pomoc.

Využíváme také účelových dotací z ministerstva zdravotnictví nebo z programu MPSV Rodina.

V oblasti fondů Evropské unie (ESF, IROP) patří k nejvýznamnějším projekt celkové rekonstrukce BETEZDY v Komorní Lhotce, dále byl schválen projekt rekonstrukce denního stacionáře EDEN Český Těšín. Z neinvestičních projektů jsme úspěšně realizovali projekt Podpora pečujících osob v Pobeskydí, který bude pokračovat návazným projektem. Byla zahájena realizace projektu „Společně v jedinečnosti“ k reformě psychiatrické péče, úspěšně probíhal projekt „Kvalitní služby díky kvalitnímu řízení“ k age managementu nebo projekt „Podpora sociálního začleňování v oblasti bydlení v MSK“. Na Bruntálsku pokračovala realizace projektů „Aktivizací ke změně“ a „Komplexní prevence trestné činnosti“.

Jsme vděční všem donátorům za jejich podporu a do dalšího období máme připraveny projektové záměry, které čekají na svou realizaci a přinesou našim klientům i zaměstnancům nové pozitivní výzvy.

## Projects

Slezská diakonie annually organises various projects which secure or complement its activities and also brings innovation and positive change into the organisation in favour of our clients, employees and our facilities.

2019 was not an exception, it was rich with both investment and non-investment projects.

Thanks to the support of the Moravskoslezský region, we organised a number of projects. Among the most significant belong an investment project to replace old windows in our daycare centre EDEN Český Těšín, a project to purchase a lift in the centre KARMELO Tichá or projects to acquire vehicles. Non-investment projects backed by the Moravskoslezský region were aimed at educational activities, events for clients, volunteering, mass education or reconstruction. Apart from the support of the regional authorities, we make use of regular support from foundations and endowment funds. The Czech Ministry of Agriculture also provided us with funds to set up a new building for our food and material aid.

We also use subsidies from the Ministry of Health or a programme of the Ministry of Labour and Social Affairs for families.

In terms of EU funds (ESF, IROP) the project of overall reconstruction of the centre BETEZDA Komorní Lhotka counts as the most significant one. Furthermore, reconstruction of the daycare centre EDEN Český Těšín has been approved. From the group of non-investment projects, we successfully finished the project “Supporting caretakers in the Beskydy region” which will also get a follow-up project. A project “Together in uniqueness” to reform psychiatric care was launched and there was also a project called “Quality services thanks to quality age-management” or a project “Supporting social integration in housing in the Moravskoslezský region” as well.

We are grateful to all our sponsors and we already have other project planned out which just await to be executed. They will surely bring new positive challenges for us and our clients.

## Projekty Projects

NÁZEV PROJEKTU /NAME OF THE PROJECT	OBLAST SD REALIZACE /THE AREA OF SD FOR THE REALIZATION	PRO KOHO JE REALIZOVÁN/ČÍL PROJEKTU /GOAL OF THE PROJECT	PODPOŘENÉ OSOBY /NUMBER OF THE SUPPORTED PERSONS
Vzdělávání pracovníků v přímé péči střediska SILOE Ostrava	Ostravsko	Pracovníci v přímé péči střediska SILOE Ostrava	30
Provoz OBČANSKÉ PORADNY Ostrava	Ostravsko	Poskytování právního poradenství klientům OBČANSKÉ PORADNY Ostrava	30
Společně v jedinečnosti	Pobeskydí	Podpora sociálního začleňování osob s duševním onemocněním a osob s poruchou autistického spektra včetně jejich rodin - pečovatelů	projekt zahájen 1. 12. 2019
Podpora pečujících osob v Pobeskydí	Pobeskydí	Umožnit osobám, které pečují o jiné závislé osoby, zlepšit jejich znalosti a dovednosti usnadňující péči o osobu blízkou, zvýšit jejich informovanost a umožnit zapojení na pracovní trh.	176
Do práce a do života	Pobeskydí	Prevence vyloučení a podpora při začlenění mladých lidí s mentálním postižením (příp. kombinovaným), kteří potřebují individuální podporu při přechodu ze školy do běžného života s důrazem na zaměstnání.	projekt zahájen 1. 12. 2019
Podpora rodičovských kompetencí	Frýdek-Místek, Třinec	Podpora rodin, které prožívají krizi a nebo jsou nefunkční. Projekt chce podpořit rodiče, aby si osvojili rodič. kompetence. A to za podpory odborníků: psychologů, psychoterapeutů, etopedů, soc. pracovníků atd.	34 rodin, 32 jednotlivců
Vytvoření podmínek (zázemí) pro vznik bud. sociál. podniku	Bruntál, Krnov, Nový Jičín	Cílem projektu je vytvořit podmínky pro vznik budoucího soc. podniku, který se bude zabývat chovem včelstva, zpracováním medu a dalších produktů.	1 zaměstnaný člověk se zdrav. postižením
Sloužit v komunitě znamená být nejbliže	Pobeskydí	Zabezpečení kontinuity provozování asistenčních a odlehčovacích služeb ve vybraných obcích	64
Nejste v tom sami	Těšínsko	Rozšíření služeb a posílení kapacity rané péče v MSK. Pomoc rodinám s dětmi s autismem prostřednictvím specifické terapeutické metody O.T. A. RS.	celkem 42 dětí
Model CARE	Pracovníci Slezské diakonie	Zajištění vzdělávání v modulu CARE pro pracovníky v oblasti duševního zdraví	15

NÁZEV PROJEKTU /NAME OF THE PROJECT	OBLAST SD REALIZACE /THE AREA OF SD FOR THE REALIZATION	PRO KOHO JE REALIZOVÁN/CÍL PROJEKTU /GOAL OF THE PROJECT	PODPOŘENÉ OSOBY /NUMBER OF THE SUPPORTED PERSONS
Těšínská osmička	Těšínsko	Pořízení fyzioterapeutického lehátka, pořízení didaktických pomůcek, hraček a odborné literatury pro práci s cílovou skupinou dětí s autismem	15
Nejsi sám	Program pro pěstounské rodiny	Nadační příspěvek byl využit na poskytnutí volnočasových aktivit dětem v rámci Programu pro pěstounské rodiny.	187
Místo pro Mauricia a Viktora	Program pro pěstounské rodiny	Vybavení samostatného pokoje pro 2 děti svěřené do pěstounské péče své tety	2
Už to umím	Program pro pěstounské rodiny	Doučování dětí v pěstounských rodinách	10
Esterčin úsměv	Program pro pěstounské rodiny	Léčba chrupu spojená s pořízením fixního zubního aparátu	1
Zázemí pro Terezku	Program pro pěstounské rodiny	Vytvoření zázemí pro 1 dítě svěřené do pěstounské péče	1
Paralelní životy	Bruntál, Krnov, Nový Jičín	Realizace tréninkových míst formou DPČ pro osoby s duševním onemocněním na Novojičínsku	10
Podpora pečujících o osoby s mentálním a kombinovaným postižením na Novojičínsku	Bruntál, Krnov, Nový Jičín	Pečující osoby o lidi s mentálním a kombinovaným postižením na Novojičínsku, včetně klientů	17
ELIZE masérské, rekondiční a regenerační služby	Bruntál, Krnov, Nový Jičín	Lidé s těžkým kombinovaným postižením (poruchy intelektu, tělesné postižení, smyslové postižení, narušení komunikačních schopností, agresivní projevy v chování) ve věku od 0 do 80 let	21
Veřejná koupelna	Bruntál, Krnov, Nový Jičín	Veřejná koupelna poskytuje bezplatnou možnost provedení základní hygieny lidem, kteří žijí v provizorních podmínkách - na ulici, v chátrajících opuštěných objektech apod.	17
Návazná podpora v terénu	Bruntál, Krnov, Nový Jičín	Pro osoby, které odcházejí bydlet z azylových domů a domu na půl cesty. Jde nám o to, aby si tyto osoby udržely běžné bydlení a nepotřebovaly znovu využít pobytové sociální služby.	23



NÁZEV PROJEKTU /NAME OF THE PROJECT	OBLAST SD REALIZACE /THE AREA OF SD FOR THE REALIZATION	PRO KOHO JE REALIZOVÁN/ČÍL PROJEKTU /GOAL OF THE PROJECT	PODPOŘENÉ OSOBY /NUMBER OF THE SUPPORTED PERSONS
Dobrovolnické centrum Krnov	Bruntál, Krnov, Nový Jičín	Cílovou skupinou jsou lidé, kterým dobrovolníci pomáhají - klienti různých sociálních služeb a dobrovolníci.	85 dobrovolníků
Dobrovolnické centrum Č. Těšín	Moravskoslezský kraj	Podpora dobrovolníků a jejich služby potřebným lidem	133 dobrovolníků
Modrý přístav / Už NE v jednom kolotoči	Bruntál, Krnov, Nový Jičín	Podpora pečujících osob na Novojičínsku	47
Aktivizací ke změně - první krok k práci	Bruntál, Krnov, Nový Jičín	Projekt se zaměřuje na primární aktivizaci sociálně vyloučených, zejména osob v azylových domech na území města Bruntál	144
Nejsme na to sami	Bruntál, Krnov, Nový Jičín	Cílem je vytvořit prostor a příležitosti pro rozsáhlejší a hlubší práci s dětmi, které žijí v nepodnětném rodinném prostředí a jejich vývoj v důsledku nepříznivé sociální situace rodiny ohrožen.	93 rodin (86 rodičů, 203 dětí)
DOUČOVACÍ KLUB Krnov	Bruntál, Krnov, Nový Jičín	Podpora inkluzivního vzdělávání v Krnově a Společný rozvoj inkluze v Krnově	43 dětí
MOTIVACE - Osoblaha vzdělává děti, žáky i rodiče	Bruntál, Krnov, Nový Jičín	Děti ze socioekonomicky znevýhodněného a současně kulturně odlišného prostředí	9 dětí ze ZŠ, 5 dětí předš. věku a 10 rod.
Zkus to sám už teď	Bruntál, Krnov, Nový Jičín	Program pro mladistvé od 15 do 26 let, kteří žijí v dětských domovech a výchovných ústavech. Naším cílem je posílit připravenost mladého člověka na vstup do samostatného života.	45 dětí z 5 zařízení, 7 dětí v pr. výcviku
Komplexní prevence trestné činnosti na Bruntálsku	Bruntál, Krnov, Nový Jičín	Poskytnutí podpory osobám opouštějícím výkon trestu a jejich rodinným příslušníkům a blízkým, a to v období výkonu trestu a po jeho opuštění.	33 osob ve VTOS, 15 rodin. příslušníků
Sociální bydlení s doprovodným programem	Frydek-Místek, Třinec, Karviná, Rýmařov	Cílem projektu je podpořit osoby žijící v nevyhovujícím bydlení nebo ohrožené ztrátou bydlení.	140 klientů, 5066 intervencí
Potravinová pomoc	Moravskoslezský kraj	Cílem projektu je svoz a distribuce potravinové pomoci od dárců a obchodníků k sociálně potřebným uživatelům.	60 000 a 25 000 rodin
Primární prevence	Základní školy v Moravskoslezském kraji	Projekt je zaměřen na žáky 1. i 2. stupně základních škol a jejich učitele. Hlavními cíli projektu primární prevence jsou výchova k předcházení a minimalizaci rizikových projevů chování.	4000

## Mezinárodní spolupráce

V roce 2019 Slezská diakonie aktivně budovala spolupráci se zahraničními partnery v Evropě i na celosvětové úrovni. Prohlubovali jsme partnerské vztahy především s evropskou organizací Eurodiaconie a Evropskou asociací městských misí (EAUM). Díky těmto organizacím se naši zaměstnanci mohli účastnit vzdělávacích aktivit, jako byly semináře, workshopy či odborné konference. Slezská diakonie díky našim zahraničním partnerům mohla například realizovat odborné konference ve spolupráci s Evropskou asociací poskytovatelů služeb pro osoby se zdravotním postižením (EASPD) či Visegradskými fondy. Ve spolupráci s EASPD se tedy mohla konat odborná konference v Jihomoravském kraji na téma multidisciplinární spolupráce prostřednictvím podpory osob se zdravotním postižením a uplatňování jejich práv. Aktivně jsme udržovali dlouholeté partnerství s organizací z USA z Missourské synody. Měli jsme možnost přivítat u nás zahraniční lektory z této organizace a zorganizovat tak i s jejich přispěním odbornou konferenci na téma „Perspektiva lidí v sociálních službách z pohledu zaměstnavatelů a učitelů“. Dále se také realizovaly odborné celodenní semináře a workshopy pro sociální a vedoucí pracovníky v problematice traumatu a fundraisingu.

Slezská diakonie také přijala zahraniční skupinu zaměstnanců z německé organizace Naemi Wilke Stift z Guben, která nás pravidelně podporuje v rámci projektu dárky pro klienty sociálních služeb naší organizace. Vnímáme zahraniční spolupráci jako důležitou pro formování naší organizace a budujeme mezinárodní vztahy na evropské i celosvětové úrovni. Tímto také chceme všem našim partnerům poděkovat za dosavadní spolupráci a těšíme se na další společné aktivity v příštím roce.

## International cooperation

In 2019, Slezská diakonie actively developed its cooperation with foreign partners in Europe and the world as a whole. We deepened our relations especially with the European organisation Eurodiaconia and the European Association of Urban Missions (EUAM). Thanks to these organisations, our employees could take part in educational activities such as seminars, workshops or conferences. Slezská diakonie could also, with the help of its partners, organise conferences like the one it held in cooperation with the European Association of Service Providers for Persons with Disabilities (EASPD) or the Visegrad Funds. The aforementioned conference was held in the Jihomoravský region and revolved around the topic of interdepartmental cooperation to support people with disabilities and protect their rights. We actively maintained our long-term partnership with the US-based organisation of the Missouri Synod. We had the opportunity to welcome foreign lecturers from this organisation and with their help, organise a conference about the perspective of people working in social services from the view of employers and educators. We also followed up on the conference with seminars and workshops for our management about the topics of trauma and fundraising.

Slezská diakonie also received a group of foreign interns from the German organisation Naemi Wilk Stift based in Guben, Germany which supports us regularly by sending Christmas presents for our clients. We view international cooperation as crucial for the formation of our organisation and therefore, we maintain relations both on the European and worldwide scale. We would also like to thank our partners for their cooperation so far and we are looking forward to new shared activities in 2020!

## Mezinárodní dobrovolnictví

Když srdce kráčí, je mottem programu interVia, který v sobě snoubí učící cesty mladých lidí, kteří se rozhodli pro dlouhodobou dobrovolnickou službu lidmi, kteří jsou z různých důvodů marginalizováni.

Postoj kráčet s jinými a pro jiné se rodí v srdci a je cestou. Cestou učení o sobě, o druhých & okolí a Pánu Bohu.

Na cestě v programu INVY od září 2019 pokračovalo 14 mladých lidí z 6 zemí Evropy i mimo Evropu. V září 2020 bude štafeta předána nové skupině 13 dobrovolníků ze 7 zemí. Reflexe a uvědomění si významu získání a darování roku pro sebe a pro jiné se stávaly integrovanou součástí individuálního a skupinového učení dobrovolníků se supervizory a koordinátory, jako i supervizorů s koordinátory. Seminář pro supervizory byl pokračováním dobré tradice sdílení a učení supervizorů. Inovací generace dobrovolníků 2019/2020 je vědomá sebereflexe o spoluzodpovědnosti za Stvořitelské dílo.

„Jedna země, ber to zodpovědně“ je leitmotivem iniciativ dobrovolníků, které jsou odrazem jejich vlastních hodnot pro starostlivější postoj k okolí svěšenému pro život i s jinými.

Srdce dvou dobrovolnic INVYT a jedné dobrovolnice INVYT+ bijí pro lidi v Tanzánii i po jejich návratu domů na Slovensku a v České republice. Milníky jejich cesty porozumění sebe samých, Pána Boha a jiných byly rozhovory s domácím supervizorem a koordinátorkou programů. Příjezdové semináře byly reminiscencí o prožitém, zpovědí získaných poznatků a zručností a silným odkazem pro další, kteří se rozhodnou vykročit na tuto jedinečnou cestu.

„Nepřicházíš do Tanzánie, aby jsi změnil jiné, ale buď otevřený ke změně sebe samého,“ je také odkazem skupiny 4 mladých lidí, kteří převzali roli dobrovolníků INVYT Junior na 2 letní měsíce. Byl to pilotní projekt, který jednoznačně přinesl své ovoce.

Program INVY je kofinancovaný z finančních zdrojů programu Erasmus+.



## International volunteering

“When the heart walks” is the motto of the InterVia programme which connects the paths of young people who opted for long-term volunteer services with people in need for whatever reason.

The attitude to walk with others and for others is born in our hearts and is a journey. A journey of learning about ourselves, the others and God.

The journey of the INVY programme since September 2019 was taken up by 14 young people from 6 European and non-European countries. In September 2020, the baton will be passed to another group of 13 volunteers from 7 countries. Reflection and realisation of the significance of granting oneself and the others a year of life have become an integrated part of our individual and group learning process of the volunteers with their supervisors and coordinators as well as supervisors with coordinators with each other. The seminar for supervisors was a continuation of our good tradition of sharing and learning of supervisors. The generation of volunteers of 2019 also experienced novelty in the form of “conscious self-reflection on the responsibility for God’s work”.

“There is just one Earth, take it responsibly” is a leitmotiv for our volunteers and the reflection of their values centred around a more thoughtful approach to the environment given to humankind.

The hearts of 2 volunteers in INVYT and 1 volunteer in INVYT+ programmers beat for the people in Tanzania even after their return home to Slovakia and the Czech Republic. The milestones of their journey of understanding themselves, God and others took the form of interviews with a supervisor and a coordinator. The arrival seminars were a reminiscence about the experienced, a confession of acquired wisdom and skills and a strong legacy for others who would decide to undergo this unique journey.

“You do not come to Tanzania to change others, you should be open to changing yourself” is also the legacy of a group of 4 young people who undertook the role of volunteers in the INVYT Junior programme for 2 months during the summer of 2019. It was a pilot project which more than fulfilled our expectations.

The INVY programme is co-financed from the Erasmus+ programme.



Když srdce kráčí...



[www.intervia.cz](http://www.intervia.cz)



## Sociálně-právní ochrana dětí

### Zkus to sám už teď

Projekt „Zkus to sám už teď!“ je komplexní program pro děti opouštějící dětské domovy a výchovné ústavy v Moravskoslezském kraji. Cílem je posílit připravenost mladého člověka na vstup do samostatného života prostřednictvím komplexního vzdělávacího programu.

V roce 2019 jsme ve 4 zařízeních provedli **12 skupinových vzdělávacích programů**, kterých se zúčastnilo celkem **45 dětí a mladých dospělých z dětských domovů a výchovného ústavu** v Moravskoslezském kraji. Skupinové programy jsme dále rozšířili o **8 návazných praktických aktivit** pro dvě zařízení, ty jsme realizovali v průběhu Zkušebního pobytu. Do projektu se zapojilo celkem **pět zařízení** z Moravskoslezského kraje.

Celkem 7 dětí a mladých dospělých ze dvou zařízení se zúčastnilo **praktického nácviku dovedností prostřednictvím zkušebního pobytu v domě na půl cesty**. V průběhu zkušebního pobytu si děti vyzkoušely samostatné hospodaření s penězi, nakupování a vaření, a to s podporou sociálního pracovníka projektu. Účastníci projektu navštívili také pracovníky Úřadu práce v Bruntále, sociálního odboru městského úřadu, Help-in – dluhovou poradnu a místní firmu Osram. V průběhu zkušebního pobytu měli účastníci k dispozici sociálního pracovníka a psychologa.



## Social and legal protection of children

### Try it on your own right now

The project “Try it on your own right now” is a complex programme for children leaving children’s homes and educational institutes in the Moravskoslezský region. The aim is to reinforce the preparedness of young people to live independently through a complex educational programme.

In 2019, we ran 12 group educational programmes in 4 centres which were attended by 45 children and young adults from children’s homes and educational institutes in the Moravskoslezský region.

A total of 7 children and young adults from 2 such facilities participated in the practical part of learning the necessary skills which entail a simulated stay in our facilities. Throughout this stay, the children tried managing their finances, doing the shopping and cooking alongside one of our social workers. The participants also visited the Labour Office in Bruntál, the social department of the local municipality, Help-in a local debt consulting office and a local company Osram. A psychologist was available during the whole training.





## Program pro pěstounské rodiny

V roce 2019 Program pro pěstounské rodiny (PPR) doprovázel 226 pěstounských rodin. Odborný výkon sociálně-právní ochrany dětí včetně vzdělávacích programů pro pěstouny zajišťoval tým PPR, který tvořil 15 kmenových pracovníků a řadu externích spolupracovníků.

V roce 2019 jsme se zaměřili na rozvoj terapeutických aktivit při práci s pěstounskými rodinami. Na pobočce v Třinci vznikly nové terapeutické místnosti, které slouží k realizaci jednotlivých terapií: Terapie hrou, Theraplay, Sandtray terapie a Dyadické vývojové terapie.

Také jsme realizovali několik projektů. Projekt na školní podporu dětí „Už to umím!“ podpořený Ing Bank Fond Nadace Terezy Maxové dětem a projekt na společné volnočasové aktivity dětí „Nejsi sám!“ podpořil Hyundai Motor Manufacturing Czech, „Společně 2019“.

Výměnu oken na pobočce v Českém Těšíně na Frýdecké ulici podpořila nadace Innogy Gas Storage, s.r.o. a 3W Fond.

Obdobně jako v uplynulých letech byla externí finanční podpora využita i pro individuální pomoc konkrétní rodině (projekt „Zázemí pro Terezku“ podpořený NROS Pomozte dětem a „Místo pro Maricia a Viktora“ podpořeno z NF Jarmily Schulzové).

V červnu PPR uspořádal v Karviné již 7. ročník své výroční konference „Dítě a náhradní rodina“. Tentokrát jsme se zamýšleli nad problematikou závislosti. Během roku se PPR zapojoval do aktivit celostátních i regionálních uskupení subjektů pověřených výkonem SPOD (Asociace Dítě a rodina, Fórum doprovodných organizací MSK) a také jsme prezentovali naši činnost na „Dni pěstounství“ realizovaném Moravskoslezským krajem v Dolní oblasti Vítkovic.

## Foster families support programme

In 2019, the Foster Families Programme (FFP) accompanied 226 foster families. Professional performance of social-legal protection of children including educational courses for foster parents was secured by the FFP team which comprises of 15 core workers and a number of external co-workers.

In 2019, we focused on the development of therapeutic activities while working with foster families. New therapeutic rooms were set up in our branch in Třinec which provided these therapies: Play Therapy, Theraplay, Sandtray Therapy and Dyadic Development Therapies.

We also organised several projects. A project to help pupils “Now I know!” was backed by the ING Bank Fund, Foundation for children of Tereza Maxová and a project called “You are not alone!” focused on leisure activities was supported by the company Hyundai Motor Manufacturing Czech Ltd.

Replacing old windows in our branch in Český Těšín was supported by the foundation of Innogy Gas Storage Ltd. and 3W Fund.

Similarly to previous years, external financial aid was also used to help individual families (project “Room for Terezka” supported by the Foundation to Develop Civic Society and “Room for Maricius and Viktor” supported by the Endowment Fund of Jarmila Schulzová).

In June, FFP organised its annual conference in Karviná for the 7th time named “Children in surrogate families”. This time, we discussed the topic of addiction. Throughout the year, FFP engaged in both national and regional activities related to social-legal protection of children. We also presented our work during the “Foster Family Day” organised in the Dolní Vítkovice Area in Ostrava.







Oblast Těšínsko



Program pro pěstounské rodiny

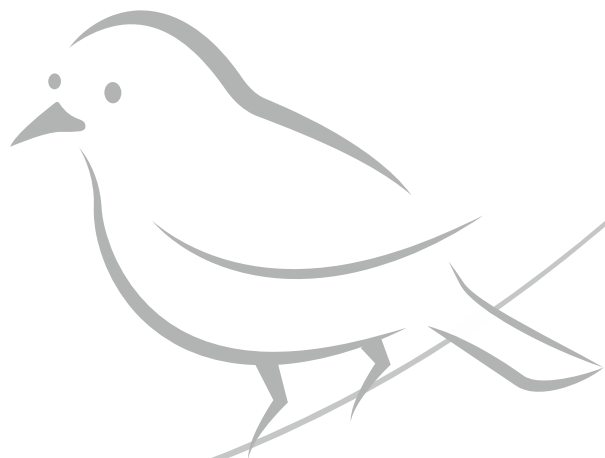


Oblast Bruntál, Krnov, Nový Jičín

# MOZAIKA

on-line zpravodajství ze služeb Slezské diakonie





Oblast Těšínsko



Oblast Bruntál, Krnov, Nový Jičín

## Oblast Bruntál, Krnov, Nový Jičín

V roce 2019 jsme oslavili výročí 20 let od vzniku chráněného bydlení ARCHA v Široké Nivě. Azylové domy BETHEL Bruntál a CHANA Bruntál a Dům na půl cesty TIMOTEI Bruntál prošly v roce 2019 stěhováním do budovy na ulici Pěší v Bruntále. Klienti i pracovníci tak získali nové a důstojnější zázemí pro poskytování služeb. Novojičínsko se rozrostlo o novou službu sociálně terapeutických dílen EFFATHA Kopřivnice.

Byla realizována také řada projektů. V projektu „Nejsme na to sami“ podpořila SOCIÁLNÍ ASISTENCE děti a rodiče dlouhodobě žijící v nepříznivé sociální situaci. Poradna rané péče MATANA využila projektů "Modrý přístav" a "NE v jednom kolotoči" v oblasti integrace dětí. Díky projektu "Komplexní prevence kriminality na Bruntálsku" jsme mohli podpořit osoby ve výkonu trestu a jejich rodinné příslušníky. Finanční dary byly využity také na projekty zaměřené na zkvalitnění zázemí poskytovaných služeb na Novojičínsku (např. pořízení klimatizace a stropního zvedacího systému, vybudování výtahu), ale také se podařilo vytvořit zázemí pro vznik sociálního podniku, který se od jara 2020 bude věnovat chovu včel.

Na podzim roku 2019 prošla oblast Bruntál, Krnov, Nový Jičín velkou změnou. Došlo k rozdělení na dvě samostatné oblasti, a to Oblast Krnov, Bruntál a Oblast Novojičínsko.

Velké poděkování věnujeme všem, kteří podporují naši činnost. Děkujeme jak dobrovolníkům, kteří věnují svůj volný čas, tak donátorům, kteří přispěli finančním obnosem nebo hmotnou pomocí. V naší práci cítíme Boží požehnání a podporu při poskytování kvalitních služeb potřebným lidem.

## Bruntál, Krnov, Nový Jičín region

In 2019, we celebrated a 20th anniversary of the foundation of our sheltered housing ARCHA in Široká Niva. Our shelters BETHEL Bruntál and CHANA Bruntál and the Halfway home TIMOTEI Bruntál underwent a relocation to the Pěší street in Bruntál. Our clients and workers alike gained a more suitable environment for providing social services. Nový Jičín region has also gained another social service – social-therapeutic workshop EFFATHA Kopřivnice.

Several projects were also organised. The project “We are not alone in this”, launched by the SOCIAL ASSISTANCE Krnovsko, Albrechticko, Osoblažsko, Rýmařovsko, supported families in long-term difficult life situations. The early-care advisory centre MATANA participated in the project “Blue harbour” and “Not again” to help children with integration. Thanks to the project “Complex prevention of crime in the Bruntál region”, we managed to support individuals carrying out their sentences and their families. Financial donations were used for projects to improve our services in the Nový Jičín region (i.e. purchase of air-conditioning, ceiling lifting system and construction of a lift) but we also managed to create premises for a social enterprise which will focus on beekeeping starting in spring of 2020.

In autumn of 2020, the region of Bruntál, Krnov and Nový Jičín underwent great changes. The region was split into 2 distinct ones – Krnov + Bruntál region and Nový Jičín region.

A huge thank-you belongs to everyone who supports our work. We thank our volunteers who provide their free time as well as our donors who contributed financially. We feel God's blessing in our efforts to provide high-quality social services to those in need.

## Přehled poskytovaných služeb v Oblasti Bruntál, Krnov, Nový Jičín

### Review of Provided Services

STŘEDISKO/CENTRE	POSKYTOVANÉ SLUŽBY /SERVICES PROVIDED	STATISTIKA počet uživ., interv. /STATISTICS	VÝNOSY Kč /REVENUES (CZK)	NÁKLADY Kč /EXPENSES (CZK)	KONTAKTY/CONTACTS
<b>ARCHA</b> Nový Jičín	Chráněné bydlení	počet uživatelů: 22	4 764 748,30	4 764 748,30	Beskydská 142, 741 01 Nový Jičín
<b>ARCHA</b> Široká Niva	Chráněné bydlení	počet uživatelů: 15	4 429 668,00	4 429 668,00	Široká Niva 211, 793 22
<b>BENJAMÍN</b> Krnov	Denní stacionář	počet uživatelů: 31	6 044 174,52	6 044 174,52	SPC N/54, 794 01 Krnov
<b>BETHEL</b> Bruntál, Rýmařov	Azylový dům pro muže	počet uživatelů: 110, z toho 86 v Bruntále a 24 v Rýmařově	7 449 247,91	7 449 247,91	Pěší 1850/8, 792 01 Bruntál 8. května 36, 795 01 Rýmařov
<b>EDEN</b> Nový Jičín	Denní stacionář	počet uživatelů: 30	5 760 811,55	5 760 811,55	Beskydská 274, 741 01 Nový Jičín
<b>EFFATHA</b> Krnov	Sociálně terapeutické dílny	počet uživatelů: 48	3 496 707,91	3 496 707,91	Hlubčická 294/9, 794 01 Krnov
<b>EFFATHA</b> Nový Jičín	Sociálně terapeutické dílny	počet uživatelů: 49	3 676 756,66	3 676 756,66	U Jičínky 25, 741 01 Nový Jičín Pod Lipami 19, 741 01 Nový Jičín Kunín 276, 742 53 Kunín
<b>EFFATHA</b> Kopřivnice	Sociálně terapeutické dílny	počet uživatelů: 24	1 340 093,36	1 340 093,36	Školní 926, 742 21 Kopřivnice
<b>ELPIS</b> Bruntál	Odborné sociální poradenství	počet uživatelů: 23/219 interv.	649 150,00	649 150,00	Náměstí Míru 4/5, 792 01 Bruntál
<b>CHANA</b> Bruntál	Azylový dům	počet uživatelů: 87 z toho 42 dětí a 45 dospělých	3 684 073,00	3 684 073,00	Pěší 1850/8, 792 01 Bruntál
<b>KARMEL</b> Tichá	Denní stacionář	počet uživatelů: 6	1 442 853,70	1 442 853,70	Tichá 295, 742 74 Tichá
<b>KARMEL</b> Tichá	Domov pro osoby se zdravotním postižením	počet uživatelů: 10	6 792 594,60	6 792 594,60	Tichá 295, 742 74 Tichá



STŘEDISKO/CENTRE	POSKYTOVANÉ SLUŽBY /SERVICES PROVIDED	STATISTIKA počet uživ., interv. /STATISTICS	VÝNOSY Kč /REVENUES (CZK)	NÁKLADY Kč /EXPENSES (CZK)	KONTAKTY/CONTACTS
Nízkoprahové zařízení pro děti a mládež na Albrechticku	Nízkoprahové zařízení	počet uživatelů: 73	1 452 000,00	1 452 000,00	Lázeňská 119/2, 793 95 Město Albrechtice Holčovice 8, 793 71 Holčovice Jindřichov 191, 793 83 Jindřichov Vysoká 34, 793 99 Osoblaha
<b>NOE</b> Krnov, Bruntál	Podpora samostatného bydlení	počet uživatelů: 40	4 720 214,00	4 720 214,00	Hlubčická 8, 794 01 Krnov náměstí Míru 4/5, 792 01 Bruntál
Poradna rané péče <b>MATANA</b>	Raná péče	počet uživatelů: 66 rodin	2 235 600,00	2 235 600,00	Hlubčická 294/9, 794 01 Krnov
<b>RÚT</b> Bruntál	Sociální rehabilitace	počet uživatelů: 49	2 377 377,80	2 377 377,80	náměstí Míru 4/5, 792 01 Bruntál
<b>RÚT</b> Krnov	Sociální rehabilitace	počet uživatelů: 43	2 891 119,20	2 891 119,20	Hlubčická 147/8, 794 01 Krnov
<b>RÚT</b> Nový Jičín	Sociální rehabilitace	počet uživatelů: 32	1 384 615,20	1 384 615,20	Sokolovská 617/9, 741 01 Nový Jičín
<b>SOCIÁLNÍ ASISTENCE</b> Krnovsko, Albrechticko, Osoblazsko, Rýmařovsko	Sociálně aktivizační služby pro rodiny s dětmi	počet uživatelů: 97 rodin, 123 dospělých a 244 dětí	5 870 000,00	5 878 012,50	Dvořákův okruh 298/21, 794 01 Krnov Lázeňská 119/2, 793 95 Město Albrechtice Sokolovská 435/29, 795 01 Rýmařov Klášteří 100, 739 99 Osoblaha
<b>TIMOTEI</b> Bruntál	Dům na půl cesty	počet uživatelů: 45	2 921 174,50	2 921 174,50	Pěší 1850/8, 792 01 Bruntál

## Oblast Těšínsko

Děkujeme všem uživatelům, kteří se pro řešení své situace rozhodli v roce 2019 využívat některou z našich poskytovaných služeb.

*“Nezapomeň na krásné dny. Jestliže na ně zapomeneš, nikdy se už nevrátí.”*  
V tomto duchu jsme vstoupili do roku 2019. Ten jsme zahájili vzpomínkou na 25leté fungování jednoho z prvních středisek Slezské diakonie EDEN Český Těšín. Bylo nám velkou ctí, že jsme se sešli a společně zavzpomínali s iniciátory vzniku tohoto střediska.

Rovněž jsme dbali na kvalitu poskytovaných služeb a zajištění důstojného prostředí zázemí a prostor středisek. Děkujeme všem dárcům, sponzorům a donátorům, kteří nám tyto naše plány pomohli realizovat.

Uplynulý rok byl také úspěšný, co se zahraniční spolupráce týče. Naši zaměstnanci mohli navštívit kolegy z Polska a vzájemně se inspirovat. Fyzioterapeutka se zúčastnila workshopu Feldenkraisovy metody v Německu.

Sociálně aktivizační služba střediska LYDIE Český Těšín se může od loňského roku chlubit velkým úspěchem, vyjednáváním smlouvy na fyzioterapii s Českou průmyslovou zdravotní pojišťovnou.

Program pro pěstounské rodiny realizoval svou každoroční konferenci, tentokrát v Karvině. Na podzim došlo ke změně na pozici vedoucího Programu pro pěstounské rodiny.

Velmi důležitá je informovanost a vzájemná komunikace. Uživatelé některých služeb se účastnili besed s preventivní tematikou. Pro rodiče, školské pracovníky a pracovníky sociálních služeb byl realizován seminář “Podpora komunikace pomocí gest”.

Děkujeme Pánu Bohu za vše, co jsme v roce 2019 v Oblasti Těšínsko prožili.

## Těšínsko region

We thank all of our clients who decided to use one of our services in 2019.

*“Don’t forget the beautiful days. If you do, they will never return.”* With these words on our mind, we entered into 2019. We began by commemorating 25 years since one of the first centres of Slezská diakonie became operational – EDEN Český Těšín. We were honoured to have met and discussed those who founded the centre back then.

We also paid attention to the quality of the provided services and securing decent premises for our centres. We thank all of our donors and sponsors who helped us achieve this goal.

The past year was also successful in terms of international cooperation. Our employees got to visit their colleagues in Poland and share their experience. A physiotherapist attended a workshop about the Feldenkrais method in Germany.

The social activation service in the centre LYDIE Český Těšín can sport a great success – negotiation a physiotherapy contract with the insurance company Český průmyslová zdravotní pojišťovna.

The Foster Families Programme organised its annual conference, this time in Karviná. In autumn, the manager of the programme was replaced.

Information and good communication are key. Clients of some of our services participated in prevention workshops. For parents, school teachers and social service workers, a seminar named “Supporting communication with gestures” was also organised.

We thank God for everything we got to experience in the Těšín region during 2019.



## Přehled poskytovaných služeb v Oblasti Těšínsko

### Review of Provided Services

STŘEDISKO/CENTRE	POSKYTOVANÉ SLUŽBY /SERVICES PROVIDED	STATISTIKA počet uživ., interv. /STATISTICS	VÝNOSY Kč /REVENUES (CZK)	NÁKLADY Kč /EXPENSES (CZK)	KONTAKTY/CONTACTS
<b>ARCHA</b> Český Těšín	Chráněné bydlení	počet uživatelů: 12	2 450 844,00	2 450 844,00	Dukelská 2096/5a, 737 01 Český Těšín
<b>BETHEL</b> Český Těšín	Terénní program	počet uživatelů: 39	636 000,00	636 000,00	Tovární 2044/23a, 737 01 Český Těšín
<b>BETHEL</b> Český Těšín	Nízkoprahové denní centrum	počet uživatelů: 114	1 761 994,00	1 761 994,00	Tovární 2044/23a, 737 01 Český Těšín
<b>BETHEL</b> Český Těšín	Noclehárna	počet uživatelů: 77	2 213 395,00	2 213 395,00	Tovární 2044/23a, 737 01 Český Těšín
<b>EBEN-EZER</b> Český Těšín	Domov pro osoby se zdravotním postižením	počet uživatelů: 25	9 621 090,00	9 621 090,00	Vělopolská 243, 737 01 Český Těšín
<b>EBEN-EZER</b> Český Těšín	Sociálně terapeutické dílny	počet uživatelů: 58	4 682 159,00	4 789 818,50	Vělopolská 243, 737 01 Český Těšín Dukelská 2096/5a, 737 01 Český Těšín
<b>EDEN</b> Český Těšín, Třanovice	Denní stacionář	počet uživatelů: 44	7 469 933,78	7 469 933,78	Frydecká 34, 737 01 Český Těšín Třanovského 1758/10, 737 01 Český Těšín Třanovice 188, 739 53 Třanovice
<b>LYDIE</b> Český Těšín	Sociálně aktivizační služby	počet uživatelů: 48	2 402 533,37	2 432 041,17	Třanovského 1758/10, 737 01 Český Těšín
<b>LYDIE</b> Český Těšín	Raná péče	počet uživatelů: 37 rodin/38 dětí	1 371 089,00	1 377 690,00	Třanovského 1758/10, 737 01 Český Těšín
<b>LYDIE</b> Český Těšín	Odlehčovací služby	počet uživatelů: 7	414 575,00	414 575,00	Třanovského 1758/10, 737 01 Český Těšín
<b>Program pro pěstounské rodiny</b>	Sociálně-právní ochrana dětí - doprovázení pěstounských rodin	počet uživatelů: 549 258 pěstounů / 291 dětí	10 230 615,85	10 230 615,85	Frydecká 34, 737 01 Český Těšín

## Oblast Pobeskydí

V Oblasti Pobeskydí jsme v průběhu roku 2019 vybavovali, opravovali či upravovali zázemí našich služeb a rovněž podali několik projektových žádostí, neboť vnímáme náročnost péče. Ve vylepšování a změnách pokračujeme díky finančním prostředkům získaným prostřednictvím grantů, nadací, dotací a darů obcí či fyzických osob.

V domově SAREPTA Komorní Lhotka jsme zvýšili komfort bydlení a pořídili elektrické polohovací postele, čalouněná křesla pro imobilní osoby, židle do pokojů, zvedací hygienické židle do koupele, zcela nově vybavili zázemí pro pracovníky a zakoupili nezbytný přístroj pro dekontaminaci infekčního odpadu. Dílny EFFATHA Frýdek-Místek organizovaly úspěšné jarmarky pro veřejnost spojené s prezentací výrobků klientů. Domov BETEZDA Komorní Lhotka oslavil 25 let svého působení, a to velmi netradičně, významnou změnou – služba se přestěhovala do náhradních prostor a ve stávajícím objektu započala rozsáhlá rekonstrukce tak, aby objekt byl moderním bezbariérovým zařízením a zároveň dostupný i pro osoby s těžkým a kombinovaným postižením. To vše díky projektu Zkvalitnění zázemí domova BETEZDA spolufinancovaného ze zdrojů Evropské unie v rámci programu IROP a ze zdrojů MSK. S ohledem na zvýšenou poptávku služeb osobní asistence a odlehčovací služby TABITA a současně díky finančnímu závazku některých obcí došlo k rozšíření kapacity těchto služeb na území Jablunkovska. Bezplatnou pomoc pro lidi, kteří se rozhodli pečovat o své blízké v domácím prostředí, nabízel projekt „Podpora pečujících osob v Pobeskydí“. Služba sociální rehabilitace RÚT Třinec se zapojila do reformy psychiatrické péče vznikem multidisciplinárního terénního týmu s cílem poskytnout podporu lidem s duševním onemocněním, jejich rodinám či dalším osobám na území města Třinec. Pracovníci služby RÚT absolvovali vzdělávání v Modelu CARE.

Rok 2019 byl rokem radostí i starostí, spolupráce a podpory, aktivit a výzev, lidí potřebujících péči, lidí dávajících odbornou pomoc se srdcem. S láskou, nadějí a vírou vstupujeme do jubilejního roku 2020.

## Pobeskydí region

During 2019, we furnished, repaired and adjusted the premises of our services and also filed a few project requests as we sense the costliness of the care we provide. We continue to improve and change our services thanks to financial contributions from grants and donations from towns as well as individuals.

In the elderly home SAREPTA Komorní Lhotka, we increased the living comfort, purchased electrically positioned beds, armchairs for the disabled, chairs, lifting hygienic chairs into bathrooms and overhauled our staff room with a new toxic waste decontamination unit. Our workshop EFFATHA Frýdek-Místek organised successful fairs for the public where we presented the products of our clients. Our home BETEZDA Komorní Lhotka celebrated 25 years of service very originally – it relocated to temporary premises while the building undergoes reconstruction to make it accessible for disabled people and people with serious multiple disabilities. All of this thanks to the project “Increasing the quality of the BETEZDA home premises” co-financed by the EU programme IROP and by the Moravskoslezský region. With regards to an increased demand for personal assistance services provided by the TABITA centre and with a financial obligation of several towns, this service extended its capacities in the Jablunkov region. In 2019, a project providing free help to those who decided to care for their relatives at home title “Supporting Caretakers in the Beskydy Region” also took place. The social rehabilitation service RÚT Třinec engaged in reforming psychiatric care by creating an interdepartmental street work team with the aim of providing support to mentally ill, their families and other individuals in the town of Třinec. The respective workers went through a course in Model CARE.

2019 was a year of both joy and trouble, cooperation and support, activities and challenges, people in need of care and people providing professional care with kindness. With love, hope and faith, we enter the anniversary year of 2020.

## Přehled poskytovaných služeb v Oblasti Pobeskydí

### Review of Provided Services

STŘEDISKO/CENTRE	POSKYTOVANÉ SLUŽBY /SERVICES PROVIDED	STATISTIKA počet uživ., interv. /STATISTICS	VÝNOSY Kč /REVENUES (CZK)	NÁKLADY Kč /EXPENSES (CZK)	KONTAKTY/CONTACTS
<b>BETEZDA</b> Komorní Lhotka	Domov pro osoby se zdravotním postižením	počet uživatelů: 20	8 230 910,00	8 230 910,00	Komorní Lhotka 68, 739 53 Hnojník
<b>EFFATHA</b> Frýdek-Místek	Sociálně terapeutické dílny	počet uživatelů: 18	1 976 000,00	1 984 549,00	Tř. T. G. Masaryka 1101, 738 01 Frýdek-Místek
<b>NOE</b> Frýdek-Místek	Podpora samostatného bydlení	počet uživatelů: 7	933 307,00	933 307,00	Tř. T. G. Masaryka 1101, 738 01 Frýdek-Místek
<b>RÚT</b> Český Těšín	Sociální rehabilitace	počet uživatelů: 20	1 120 000,00	1 124 737,46	Smetanova 1912, 737 01 Český Těšín
<b>RÚT</b> Třinec	Sociální rehabilitace	počet uživatelů: 21	1 581 260,32	1 588 473,32	Jablunkovská 241, 739 61 Třinec
<b>RÚT</b> Frýdek-Místek	Sociální rehabilitace	počet uživatelů: 28	2 152 579,45	2 159 583,45	Tř. T. G. Masaryka 1101, 738 01 Frýdek-Místek
<b>SAREPTA</b> Komorní Lhotka	Domov pro seniory	počet uživatelů: 88	31 569 416,20	31 569 416,20	Komorní Lhotka 210, 739 53
<b>TABITA</b> Český Těšín, Třanovice	Osobní asistence	počet uživatelů: 19	2 306 027,00	2 306 027,00	Třanovského 1758/10, 737 01 Český Těšín
<b>TABITA</b> Český Těšín	Odlehčovací služby	počet uživatelů: 7	690 175,00	690 175,00	Třanovského 1758/10, 737 01 Český Těšín
<b>TABITA</b> Třinec	Osobní asistence	počet uživatelů: 14	1 124 331,00	1 124 331,00	Jablunkovská 241, 739 61 Třinec
<b>TABITA</b> Třinec	Odlehčovací služby	počet uživatelů: 5	501 901,00	501 901,00	Jablunkovská 241, 739 61 Třinec
<b>TABITA</b> Jablunkov	Osobní asistence	počet uživatelů: 121	2 349 261,00	2 349 261,00	Dukelská 108, 739 91 Jablunkov
<b>TABITA</b> Jablunkov	Odlehčovací služby	počet uživatelů: 7	478 833,00	490 562,77	Dukelská 108, 739 91 Jablunkov

## Oblast Karvinsko

Profesní život v Oblasti Karvinsko se v roce 2019 zaměřoval na rozvoj komunitní práce, týmovosti a multidisciplinarity, především ve vztahu k reformě psychiatrické péče a podpory lidí s duševním onemocněním. Našimi partnery byly místní samosprávy v Karviné, Orlové, následně i v Havířově a kolegové z Psychoterapeutického stacionáře MUDr. Alexandry Sedlářové. Sociální pracovníci ze služeb sociální rehabilitace, podpory samostatného bydlení a sociálně terapeutických dílen navázali spolupráci s nemocnicemi v Opavě a v Havířově.

Nárůst ukazatelů sociální práce se projevil i v terénním programu STREETWORK GABRIEL Karviná poskytujícím služby lidem závislým na nealkoholových návykových látkách.

Předmětem našich diskusí o dalším směřování sociálních služeb jsou inovativní metody sociální práce. Jednou z těchto metod je housing first, tedy "bydlení především". Dvouletý projekt, který jsme připravovali v Karviné spolu s kolegy z Třince a Frýdku-Místku, zaznamenal úspěch a byl vybrán k následné realizaci od poloviny roku 2020. Jeho pointa tkví v intenzivní podpoře potřebných lidí – jednotlivců při získávání a udržení standardního bydlení, vše v úzké součinnosti se sociálním odborem Magistrátu v Karviné a pronajímatelem bytů.

Pozornost věnujeme i dalším službám – za zmínku stojí rozvoj pečovatelské služby ELIM Stonava v sousedních obcích pro zájemce z cílové skupiny seniorů a lidí se zdravotním postižením.

Velmi významným počinem v roce 2019 bylo nalezení větších prostor pro středisko EUNIKA Karviná. Jsme vděční kolegům z Magistrátu Karviná a z GALAXIE CENTRA POMOCI z. ú., kteří nám nabídli pomocnou ruku v podobě prostor na Kašparově ulici v městské části Hranice. Naši uživatelé se s touto změnou statečně vypořádali a svým postojem nám byli v celém procesu stěhování oporou.

Nadcházející období naší práce je zaštitěno symbolem služby a vyznání, vděčnosti Pánu Bohu za 30 let práce, svěkla a naděje Slezské diakonie.

## Karvinsko region

The professional life in the Karvinsko region in 2019 was centred around the development of communal work, team spirit and interdisciplinarity, especially regarding the reform of psychiatric care and care for the mentally ill. Our partners in these efforts were the local authorities in Karviná, Orlová, Havířov and our colleagues from the Psychotherapeutic daycare centre of MUDr. Alexandra Sedlářová. Our social workers from the departments of social rehabilitation, support of independent housing and social-therapeutic workshops established cooperation with hospitals in Opava and Havířov.

The growth of social work indicators has also expressed itself in our field programme STREETWORK GABRIEL Karviná which provides support to drug addicts.

The centre of our discussions regarding the future of our social services is finding innovative methods of social work. One of these is called "housing first". A 2 year project which we prepared with our colleagues from Třinec and Frýdek-Místek, showed promise and was prolonged till the second half of 2020. The point of the project is to support the needy in acquiring and maintaining standard housing in close cooperation with the social department of the Karviná municipality and the respective landlords.

We also focus on other services. Especially noteworthy is the development of our service ELIM Stonava for the elderly and people with disabilities.

A great success in 2019 was finding larger premises for our centre EUNIKA Karviná. We are grateful to the people sitting in the Karviná municipality and the institute GALAXIE CENTRA POMOCI who offered us the premises in the Kašparova street in the Hranice district. Our clients adapted to this change and tried to be helpful during the whole relocation process.

The following period will bear the mark of service, faith and gratefulness to God for 30 years of work, light and hope of Slezská diakonie.

## Přehled poskytovaných služeb v Oblasti Karvinsko

### Review of Provided Services

STŘEDISKO/CENTRE	POSKYTOVANÉ SLUŽBY /SERVICES PROVIDED	STATISTIKA počet uživ., interv. /STATISTICS	VÝNOSY Kč /REVENUES (CZK)	NÁKLADY Kč /EXPENSES (CZK)	KONTAKTY/CONTACTS
<b>BETHEL</b> Karviná	Azylový dům	počet uživatelů: 114	8 630 017,79	8 648 254,04	Stavbařů 2199/32, 734 01 Karviná 4
<b>BETHEL</b> Karviná	Terénní program	počet uživatelů: 71	1 035 960,00	1 035 960,00	Stavbařů 2199/32, 734 01 Karviná 4
<b>BETHEL</b> Karviná	Sociální rehabilitace	počet uživatelů: 27	4 130 494,47	4 130 494,47	Stavbařů 2199/32, 734 01 Karviná 4
<b>BETHEL</b> Karviná	Noclehárna	počet uživatelů: 96	2 029 985,40	2 029 985,40	Lešetínská 1945/49, 733 01 Karviná 1
<b>BETHEL</b> Karviná	Nízkoprahové denní centrum	počet uživatelů: 96	1 207 808,00	1 235 568,00	Lešetínská 1945/49, 733 01 Karviná 1
<b>EFFATHA</b> Karviná	Sociálně terapeutické dílny	počet uživatelů: 37	2 348 261,22	2 364 261,22	V Aleji 435/12, 734 01 Karviná-Ráj
<b>ELIM</b> Stonava	Pečovatelská služba	počet uživatelů: 59	3 500 812,60	3 500 812,60	Stonava 1080, 735 34
<b>EUNIKA</b> Karviná	Denní stacionář	počet uživatelů: 14	3 912 866,50	3 912 866,50	Kašparova 2978/1, 733 01 Karviná-Hranice
<b>EUNIKA</b> Karviná	Poradna rané péče	počet uživatelů: 33/364 interv.	1 088 000,00	1 101 569,00	Kašparova 2978/1, 733 01 Karviná-Hranice Palackého 129, 738 01 Frýdek-Místek
<b>EUNIKA</b> Karviná	Sociálně aktivizační služba pro osoby se zdravotním postižením	počet uživatelů: 20	1 494 927,00	1 530 244,00	Kašparova 2978/1, 733 01 Karviná-Hranice
<b>HANNAH</b> Orlová	Azylový dům	počet uživatelů: 119/27 rodin, 3 samotné ženy	5 209 034,00	5 209 034,00	Klášteří 367, 735 11 Orlová-Město
<b>HOSANA</b> Karviná	Domov pro osoby se zdravotním postižením	počet uživatelů: 12	5 641 378,80	5 641 378,80	Lázeňský park 463, 735 03 Karviná-Lázně Darkov

STŘEDISKO/CENTRE	POSKYTOVANÉ SLUŽBY /SERVICES PROVIDED	STATISTIKA počet uživ., interv. /STATISTICS	VÝNOSY Kč /REVENUES (CZK)	NÁKLADY Kč /EXPENSES (CZK)	KONTAKTY/CONTACTS
<b>KONTAKT</b> Karviná	Terénní program	počet uživatelů: 87, 219 intervencí	1 864 000,00	1 866 400,00	G. Morcinka 1332, 735 06 Karviná-Nové Město
<b>NOE</b> Karviná	Podpora samostatného bydlení	počet uživatelů: 17, 3 554 intervencí	1 765 926,00	1 765 926,00	Masarykovo nám. 6/5, 733 01 Karviná-Fryštát
<b>OBČANSKÁ PORADNA</b> Karviná	Odborné sociální poradenství	počet uživatelů: 422, 422 intervencí	1 489 000,00	1 504 500,00	V Aleji 435/12, 734 01 Karviná-Ráj
<b>ON LINE</b> Karviná	KLUB ON LINE Karviná, nízkoprah. zařízení pro děti a mládež	počet uživatelů: 67, 678 intervencí	1 623 000,00	1 638 929,00	V Aleji 435/12, 734 01 Karviná-Ráj
<b>ON LINE</b> Karviná	STREETWORK ON LINE Karviná, nízkoprah. zař. pro děti a mládež	počet uživatelů: 52, 189 intervencí	1 641 000,00	1 641 000,00	Makarenkova 1242/6, 735 06 Karviná-Nové Město
<b>ON LINE</b> Karviná	STREETWORK GABRIEL Karviná, terénní program	počet uživatelů: 190, 234 intervencí	1 433 000,00	1 433 000,00	Makarenkova 1242/6, 735 06 Karviná-Nové Město
<b>POHODA</b> Karviná	Nízkoprahové zařízení pro děti a mládež	počet uživatelů: 114, 551 intervencí	1 812 745,50	1 849 945,50	V Aleji 435/12, 734 01 Karviná-Ráj
<b>RÚT</b> Karviná	Sociální rehabilitace	počet uživatelů: 27/2082	2 252 900,00	2 252 900,00	Komenského 611/11, 735 06 Karviná 6
<b>SÁRA</b> Petrovice u Karviné	Azylový dům	počet uživatelů: 187/ 49 rodin, 6 samotných žen	7 901 436,00	8 680 865,50	Petrovice u Karviné 62, 735 72
<b>SOCIÁLNÍ ASISTENCE</b> Karviná, Orlová	Sociálně aktivizační služby pro rodiny s dětmi	počet uživatelů: 230, z toho 147 dětí/52 rodin	2 800 000,00	2 823 000,00	V Aleji 435/12, 734 01 Karviná-Ráj



## Oblast Frýdek-Místek, Třinec

A budte vděční (Bible)

Bible nás vyzývá k vděčnosti jako k životnímu postoji. Když se ohlídím za minulým rokem, prožívám obrovskou vděčnost za Boží vedení a požehnání. Vděčnost cítím i za blížící se 30. výročí práce Slezské diakonie.

V roce 2019 bylo několik momentů, za které jsme v našich službách nesmírně vděční.

Začátek roku jsme prožili vyjednáváním financí pro sociální služby v Parlamentu ČR a hledáním podpory u politiků. Tato jednání byla úspěšná a do sociálních služeb tak mohly přijít potřebné finance.

V průběhu celého roku jsme se snažili o stabilizaci a propagaci nové služby EXIT, terapeutická komunita v Komorní Lhotce, která slouží k léčbě závislostí dětí a dospívajících.

Velkou radost a vděčnost nám udělala podpora ministerstva zemědělství (MZE) poskytnutím 9 mln korun na podporu potravinové pomoci. Díky této podpoře jsme mohli zakoupit skladové haly, které budou sloužit k sběru a distribuci potravin z obchodních řetězců. Kromě poskytování potravin potřebným (tj. jednotlivcům, seniorům a rodinám) jsme nabízeli i domácí potřeby, drogerii, šatstvo a nábytek. Nedávno jsme rozšířili naši nabídku o dětské a kojenecké věci, hračky, knihy a hry. V rámci této aktivity jsme podpořili přes 60 tisíc osob a 25 tisíc rodin v našem kraji.

Další významnou aktivitou v roce 2019 byla služba Primární prevence na základních školách. Díky ní jsme mohli oslovit přes 4 tisíce žáků na 18 školách v našem kraji. Vyučovali jsme 244 hodin a přednesli 26 různých témat. Kromě toho jsme měli přednášky pro dospělé, pracovníky a klienty středisek.

Na závěr bych chtěl poděkovat všem, kteří nás po celý rok podporovali, pomáhali nám a modlili se za nás. Děkuji za spolupráci všem spolupracujícím městům, krajskému úřadu, pracovníkům na MPSV a MZE, spolupracujícím organizacím, církvím, nadacím i jednotlivcům. Největší vděčnost patří Pánu Bohu.

## Frýdek-Místek, Třinec region

And be grateful! (Bible)

The Bible bids us to gratefulness as an attitude for life. When I reflect on the past year, I experience much gratefulness for God's blessing and guidance. I also feel gratefulness for the upcoming 30th anniversary of Slezská diakonie.

There are several moments in 2019 for which we are immensely grateful.

At the beginning of the year, we negotiated financial support with members of the Czech Parliament. The negotiations were successful and the necessary finances could flow into our social services.

During the whole year, we tried to stabilise and promote our new service EXIT, a therapeutic community in Komorní Lhotka which serves to cure addicted children and youngsters.

The support of the Czech Ministry of Agriculture made us very happy as it provided us with 9 million CZK to support our food aid initiative. Thanks to this support, we were able to buy depots which will serve for the collection and distribution of groceries from chain stores. Apart from providing groceries to the needy (individuals and families), we also offered household goods, detergents, clothes and furniture. Through the initiative, we supported more than 60.000 people and 25.000 families in our regions.

Another significant activity of 2019 was the primary prevention service in elementary schools. Thanks to it, we managed to address 4 thousand pupils at 18 schools in our region. We taught 244 lessons about 26 topics. Apart from that, we also had lectures for adults, employees and clients of our centres.

To conclude, I would like to thank everyone who supported us throughout the year, helped us and prayed for us. I thank for the cooperation of all the respective towns, authorities and civil servants at the ministries, partner organisations, churches, foundations and individuals. The biggest piece of gratefulness belongs to God.

## Přehled poskytovaných služeb v Oblasti Frýdek-Místek, Třinec

### Review of Provided Services

STŘEDISKO/CENTRE	POSKYTOVANÉ SLUŽBY /SERVICES PROVIDED	STATISTIKA počet uživ., interv. /STATISTICS	VÝNOSY Kč /REVENUES (CZK)	NÁKLADY Kč /EXPENSES (CZK)	KONTAKTY/CONTACTS
<b>ARCHA</b> Třinec	Chráněné bydlení	počet uživatelů: 17	2 882 592,45	2 882 592,45	Hraniční 280, 739 61 Třinec-Kanada Palackého 400, 739 61 Třinec
<b>BETHEL</b> Frýdek-Místek	Azylový dům pro muže	počet uživatelů: 64	7 133 949,10	7 133 949,10	Bahno-Příkopy 1309, 738 01 Frýdek-Místek
<b>BETHEL</b> Frýdek-Místek	Terénní program	počet uživatelů: 112	1 025 000,00	1 025 000,00	Bahno-Příkopy 1309, 738 01 Frýdek-Místek
<b>BETHEL</b> Frýdek-Místek	Noclehárna	počet uživatelů: 124	1 879 984,46	1 879 984,46	Bahno-Příkopy 1309, 738 01 Frýdek-Místek
<b>BETHEL</b> Frýdek-Místek	Nízkoprahové denní centrum	počet uživatelů: 114	1 958 980,00	1 958 980,00	Bahno-Příkopy 1309, 738 01 Frýdek-Místek
<b>BETHEL</b> Třinec-Kanada	Noclehárna	počet uživatelů: 84	1 746 199,81	1 746 199,81	Hraniční 280, 739 61 Třinec-Kanada
<b>BETHEL</b> Třinec	Azylový dům pro muže	počet uživatelů: 103	9 162 869,45	9 162 869,45	Frýdecká 191, 739 61 Třinec
<b>BETHEL</b> Třinec	Nízkoprahové denní centrum	počet uživatelů: 69	1 733 480,00	1 738 000,00	Frýdecká 191, 739 61 Třinec
<b>BETHEL</b> Třinec	Sociální rehabilitace	počet uživatelů: 19	852 000,00	856 000,00	Frýdecká 191, 739 61 Třinec
<b>BETHEL</b> Třinec	Terénní program	počet uživatelů: 32	703 000,00	706 000,00	Frýdecká 191, 739 61 Třinec
<b>ELPIS</b> Třinec	Odborné sociální poradenství	196 nových klientů (smluv)	1 033 000,00	1 033 000,00	Máchova 643, 739 61 Třinec
<b>EXIT</b> , terapeutická komunita	Terapeutická komunita pro nezletilé a mladé dospělé	počet uživatelů: 32	8 206 047,10	8 206 047,10	Komorní Lhotka 151, 739 53
<b>JORDÁN</b> Třinec	Sociálně aktivizační služby pro seniory a os. se zdrav. postižením	počet uživatelů: 36	2 368 611,00	2 378 611,00	Hraniční 280, 739 61 Třinec-Kanada

STŘEDISKO/CENTRE	POSKYTOVANÉ SLUŽBY /SERVICES PROVIDED	STATISTIKA počet uživ., interv. /STATISTICS	VÝNOSY Kč /REVENUES (CZK)	NÁKLADY Kč /EXPENSES (CZK)	KONTAKTY/CONTACTS
<b>NOE</b> Třinec	Podpora samostatného bydlení	počet uživatelů: 8	1 627 500,00	1 627 500,00	Hraniční 280, 739 61 Třinec-Kanada
<b>SÁRA</b> Frýdek-Místek	Azylový dům pro ženy	počet uživatelů: 29	2 195 794,33	2 195 794,33	Bruzovská 328, 738 01 Frýdek-Místek
<b>SÁRA</b> Frýdek-Místek	Azylový dům pro matky a děti	počet uživatelů: 25 dětí a 17 matek	2 650 727,75	2 650 727,75	Bruzovská 328, 738 01 Frýdek-Místek
<b>SÁRA</b> Frýdek-Místek	Noclehárna pro ženy	počet uživatelů: 23	914 670,00	914 670,00	Bruzovská 328, 738 01 Frýdek-Místek
<b>SÁRA</b> Frýdek-Místek	Sociální rehabilitace	počet uživatelů: 11	524 000,00	524 000,00	Bruzovská 328, 738 01 Frýdek-Místek
<b>SÁRA</b> Třinec	Azylový dům	počet uživatelů: 49	3 946 346,90	3 946 346,90	Hraniční 280, 739 61 Třinec-Kanada
<b>SOCIÁLNÍ ASISTENCE</b> Jablunkov	Sociálně aktivizační služba pro rodiny s dětmi	počet uživatelů: 19 smluv (rodin) 25 dospělých+43 dětí (68 osob)	581 000,00	581 000,00	Návsí 650, 739 92
<b>SOCIÁLNÍ ASISTENCE</b> Frýdek-Místek	Sociálně aktivizační služba pro rodiny s dětmi	počet uživatelů: 50 rodin (smluv), cca 80 osob nad 18 let, cca 140 dětí nad 18 let	3 381 728,61	3 381 728,61	Palackého 129, 738 01 Frýdek-Místek
<b>SOCIÁLNÍ ASISTENCE</b> Třinec	Sociálně aktivizační služba pro rodiny s dětmi	počet uživatelů.: 35 smluv (rodin), 50 dospělých+67 dětí (117 osob)	1 930 145,87	1 958 102,78	Máchova 643, 739 61 Třinec

## Oblast Ostravsko

Rok 2019 byl v Oblasti Ostravsko opět hektický, plný nových aktivit, projektů, kontaktů, výzev, které jsme všechny s Boží pomocí zvládli a mohli se radovat z úspěchů a dobře odvedené práce.

Celý rok se nesl v duchu zkvalitňování služeb. Proběhly 4 dobrovolné konzultace ke kvalitě pod vedením zkušených odborníků externistů a podporovatelek z řad pracovníků Slezské diakonie. Zároveň jsme prošli v oblasti hned dvěma inspekce kvality – ve službě DUHOVÉHO DOMU Ostrava sociálně terapeutické dílny se stoprocentním výsledkem a v Bohumíně v sociálně aktivizační službě pro osoby se zdravotním postižením se ztrátou jediného bodu. Sociální rehabilitace RÚT Bohumín absolvovala úspěšně kontrolu z MPSV a s úspěchem také prošly Závěrečnou evaluací služby ze strany Moravskoslezského kraje. Máme radost, že vynaložené úsilí při práci na kvalitě poskytovaných služeb nese své ovoce.

K největším střediskům oblasti patří DUHOVÝ DŮM Ostrava, kde využilo nabídku služeb celkem 149 klientů, kteří mimo jiné slavili úspěchy ve výtvarných soutěžích.

V týmu vedoucích středisek v oblasti přibylly 2 nové pracovnice – ve středisku SALOME Bohumín a SILOE Ostrava. Ve spolupráci s ČALS se středisko zúčastnilo Týdne paměti a organizace veřejné sbírky.

Úspěchy jsme zažívali i v poradenských službách – projekt PORADNY PRO RODINU Haviřov, týkající se zprostředkování krizové pomoci pro dětské oběti trestných činů, vykazuje první výsledky. Ostravská OBČANSKÁ PORADNA natočila nový spot, byla propagována v ostravských novinách a MHD a zároveň proběhla přímá propagace služby v rámci rozhovorů v pořadech ČT a TV Polar.

V Podpoře samostatného bydlení se daří osamostatňovat klienty a posouvat je do vlastních bytů, kde mohou žít běžným způsobem života.

V pečovatelské službě ELIM Ostrava došlo prostřednictvím podpory města Ostravy a MSK k navýšení úvazků pracovníků, a proto se vyšlo vstříc mnoha zájemcům o službu.

Děkujeme za víru a důvěru, která nás směla provázet.

## Ostravsko Region

2019 was again hectic for the Ostrava region, full of new activities, projects, contacts and challenges that we all managed with God's help and could enjoy the successes of our job well done.

The whole year was imbued by the spirit of improving the quality of our services. 4 volunteer consultations on quality were held under the auspices of experienced external professionals and employees of Slezská diakonie. We also underwent 2 quality inspections this year – in the Rainbow House Ostrava with a 100% result and in the social-activation service for disabled people in Bohumín with a 99% result. The social rehabilitation centre RÚT Bohumín also underwent an inspection from the Czech Ministry of Labour and Social Affairs and our services were also examined by the Moravskoslezský region's local authorities. We are glad that the efforts to increase the quality of our services brought its fruits.

One of the biggest centres in the region is the Rainbow House Ostrava where a total of 149 clients use our services and who, among other things, won art competitions.

The management team of our regional centres gained 2 new employees – in the centre SALOME Bohumín and SILOE Ostrava. In cooperation with ČALS (Czech Society for Alzheimer's Disease), the centre participated in a "Memory week" and a public collection.

We also experienced success in consulting services – the project "Consulting for families" Haviřov, designed to provide help for children victims of crime, shows its first results. The civic consulting in Ostrava shot a new clip and got promotion in the local newspaper and public transport. We also promoted the service directly through interviews in TV Polar and Czech Television.

In the project "Support independent housing", we manage to secure private housing for more and more of our clients where they can live normally.

In the care centre ELIM Ostrava, the contracts of our employees have been made full-time with the support of the Ostrava municipality and the Moravskoslezský region to meet the demand for our services.

We thank for the faith and trust that accompanied us in 2019.

## Přehled poskytovaných služeb v Oblasti Ostravsko

### Review of Provided Services

STŘEDISKO/CENTRE	POSKYTOVANÉ SLUŽBY /SERVICES PROVIDED	STATISTIKA /STATISTICS	VÝNOSY KČ /REVENUES (CZK)	NÁKLADY KČ /EXPENSES (CZK)	KONTAKTY/CONTACTS
<b>ARCHA</b> Ostrava	Chráněné bydlení	počet uživatelů: 9 2928 lůžkodnů	2 878 400,00	2 878 400,00	Ke Kamenině 178/17, 711 00 Ostrava-Hrušov
<b>DUHOVÝ DŮM</b> Ostrava	Domov pro osoby se zdravotním postižením	počet uživatelů: 19	16 042 917,83	16 066 317,83	Klostermannova 1586/25, 709 00 Ostrava-Mariánské Hory
	Denní stacionář	počet uživatelů: 61	8 322 284,87	8 322 284,87	
	Odlehčovací služba	počet uživatelů: 42/158 pobytů	3 579 972,00	3 843 236,90	
	Sociálně terapeutické dílny	počet uživatelů: 39	1 263 000,00	1 333 944,41	
<b>ELIM</b> Ostrava	Pečovatelská služba	počet uživatelů: 64	3 705 308,00	3 705 308,00	Štramberská 47, 703 00 Ostrava
<b>INTERVENČNÍ CENTRUM</b> Havířov	Intervenční centra	počet uživatelů: 285 počet intervencí: 5492	2 040 000,00	2 040 000,00	Opletalova 607/4, 736 01 Havířov-Šumbark
<b>KANAAN</b> Bohumín	Nízkoprahové zařízení pro děti a mládež	počet uživatelů: 58/2719 interv. 804 kontaktů	1 054 190,00	1 054 190,00	Drátovenská 246, 735 51 Bohumín-Pudlov
<b>KONTAKT</b> Bohumín	Terénní program	počet uživatelů: 830/338 interv. 2357 kontaktů	1 848 000,00	1 848 000,00	Drátovenská 246, 735 51 Bohumín-Pudlov
<b>NOE</b> Ostrava	Podpora samostatného bydlení	počet uživatelů: 3/392,4 h podp.	411 219,80	411 219,80	Ke Kamenině 178/17, 711 00 Ostrava-Hrušov
<b>OBČANSKÁ PORADNA</b> Havířov	Odborné sociální poradenství	počet uživatelů: 661 počet intervencí: 1164	976 500,00	976 500,00	Opletalova 607/4, 736 01 Havířov-Šumbark
<b>OBČANSKÁ PORADNA</b> Ostrava	Odborné sociální poradenství	počet uživatelů: 628 počet intervencí: 1 126	1 622 370,00	1 622 370,00	Štramberská 47, 703 00 Ostrava

STŘEDISKO/CENTRE	POSKYTOVANÉ SLUŽBY /SERVICES PROVIDED	STATISTIKA /STATISTICS	VÝNOSY KČ /REVENUES (CZK)	NÁKLADY KČ /EXPENSES (CZK)	KONTAKTY/CONTACTS
<b>PORADNA PRO RODINU</b> Havířov	Odborné sociální poradenství	počet uživatelů: 181 počet intervencí: 287	965 000,00	965 000,00	Opletalova 607/4, 736 01 Havířov-Šumbark
<b>SALOME</b> Bohumín	Odlehčovací služba	počet uživatelů: 8 počet intervencí: 479	982 547,00	982 547,00	Nerudova 1041, 735 81 Bohumín-Nový Bohumín
<b>SALOME</b> Bohumín	Sociálně aktivizační služby	počet uživatelů: 24 počet intervencí: 2205	2 660 383,00	2 675 978,00	Nerudova 1041, 735 81 Bohumín-Nový Bohumín
<b>SILOE</b> Ostrava	Centrum denních služeb	počet uživatelů: 30	3 003 566,00	3 003 566,00	Rolnická 55, 709 00 Ostrava-Nová Ves
	Odlehčovací služby	počet uživatelů: 45	2 645 760,00	2 645 760,00	
	Domov se zvláštním režimem	počet uživatelů: 40	16 185 655,00	16 185 655,00	
<b>SOCIÁLNÍ ASISTENCE</b> Ostrava, Bohumín	Sociálně aktivizační služby pro rodiny s dětmi	počet uživatelů: 229, z toho 158 dětí, 51 rodin/1812 interv. /809 kontaktů	3 117 477,00	3 117 477,00	Drátovenská 246, 735 51 Bohumín-Pudlov Štramberská /47, 703 00 Ostrava
<b>Poradna rané péče SALOME</b>	Poradna rané péče	počet uživatelů: 28 z toho dětí 31/137	1 181 161,00	1 197 446,00	Nerudova 1041, 735 81 Bohumín-Nový Bohumín
<b>RÚT</b> Bohumín	Sociální rehabilitace	počet uživatelů: 21 počet intervencí: 1466	1 489 000,00	1 489 000,00	Nám. Svobody 7, 735 81 Bohumín



## Úsek Brno

Zdravíme všechny klientské rodiny, partnerské organizace i donátory. Pro Vás i díky Vám se podílíme na smysluplné práci a provázíme rodiny v náročných životních situacích prostřednictvím rané péče a osobní asistence. Děkujeme.

Během roku se prostřednictvím projektů zintenzivnilo poskytování doplňkových služeb (ergoterapie, snoezelen a svépomocně rodičovské skupiny) a tyto aktivity si získaly množství pravidelných účastníků.

Rok 2019 byl bohatý na akce, které představují sociální služby i široké veřejnosti. Proběhl Rodinný den se Slezskou diakonií, dva koncerty skupiny The Tap v Brně a Jevišovicích, Zahradní slavnost, Den se sociálním pracovníkem a Týden rané péče. Veškeré úsilí vyvrcholilo historicky první mezinárodní konferencí pořádanou Slezskou diakonií v Brně. Na konferenci se podílela i Mezinárodní asociace poskytovatelů sociálních služeb a jejím obsahem byla mezirezortní spolupráce. Důraz na spolupráci mezi odborníky i napříč rezorty ve prospěch klientských rodin stále zůstává naším velkým tématem.

Těšíme se na další rok po boku úžasných dětí i jejich statečných rodičů.

## Section Brno

We greet all our client families, partner organisations and donors. For you and thanks to you, we get do sensible work and guide families in difficult life situations by providing early care and personal assistance. Thank you.

Throughout the year, we intensified our provision of complementary services (ergotherapy, Snoezelen and self-help parent groups) and these activities gained a regular number of participants.

2019 was full of events which presented social services to the general public. We organised a "Family day with Slezská diakonie", 2 concerts of the band "The Tap" in Brno and Jevišovice, a garden party, a "Day with a social worker" and a "Week of early care". All this effort culminated in the very first international conference of Slezská diakonie to be organised in Brno, which was attended, among others, by the International Association of Providers of Social Services. The topic of the conference was interdepartmental cooperation. Emphasis on cooperation between professionals throughout departments in favour of our clients is still a big topic for us.

We are looking forward to another year alongside amazing children and their brave parents.



# Přehled poskytovaných služeb v Úseku Brno

## Review of Provided Services

STŘEDISKO/CENTRE	POSKYTOVANÉ SLUŽBY /SERVICES PROVIDED	STATISTIKA počet uživ., interv. /STATISTICS	VÝNOSY KČ /REVENUES (CZK)	NÁKLADY KČ /EXPENSES (CZK)	KONTAKTY/CONTACTS
<b>Poradna rané péče DOREA</b>	Raná péče	počet uživatelů: 110/7425 smluv. klienti/8871 intervence vč. jednání se zájemci	3 697 600,00	3 697 600,00	Kamenná 11, 639 00 Brno
<b>ELIADA Brno</b>	Osobní asistence	počet uživatelů: 31, z toho 27 dětí/30 rodin	6 179 521,00	6 179 521,00	Kamenná 11, 639 00 Brno

### *Laura, 2 and a half years old*

*Laura is 2,5 years old and suffers from Costello Syndrome. It is a rare condition which targets multiple body parts. Laura has numerous health problems including delayed psychomotor development. With her birth, our life has changed drastically. Except for the everyday fear and worries about the future, a number of new duties appeared that can be hardly imagined by families with healthy children. Despite all that fear and worries, I must say in retrospect that Laura changed my life (and perhaps not only mine) for the better. People say that I have to teach her things that healthy children learn on their own, however, I believe that it is her who teaches me.*

### *Laura as a little and yet great teacher*

*She teaches me to live in the present and not dwell on the past nor the future, she teaches me to be happy about the little things, she shows me that several little, almost invisible, steps may one day turn into a huge leap. She shows me that something insignificant to us can be a source of much joy to someone else, that life is more colourful than we think and with each new colour comes joy and wisdom. There is more and I hope to continue to learn new things and re-evaluate the old ones with her. One thing is certain – Laura is my little and yet great teacher. Every morning, I am looking forward to seeing her smile, welcoming the new day. I am excited about her loud cries during her attempts to walk on her own. I am glad to just be in her presence and see what she achieves. I am looking forward to seeing the world in different colours and from different angles alongside her.*

### *Early care in our life*

*Early care has helped me very much. After Laura's diagnosis, I had no idea what to do, no one to advise me. For a while, I tried to manage on my own but then it was too much to bear and I contacted the early care centre DOREA. Even though they were at full capacity, they took me in and helped me deal with the situation and to plan my next step towards a more satisfying life for Laura and myself. They showed me how to work with Laura, how to develop her, how to get past her handicap. I suddenly felt that I was not alone in this and that there is someone who knows how to go on because they are very experienced with these kinds of things. And I am very grateful for that!*

*Laura's Mom*

*Přinášíme světlo do života potřebným*



### Laura, 2 a půl roku

Laurince je 2,5 roku a má Costello syndrom. Jde o vzácné onemocnění, které postihuje mnoho částí těla. Laurinka má hodně zdravotních problémů včetně opožděného psychomotorického vývoje. S jejím příchodem na svět se náš život od základu změnil. Kromě každodenního strachu a obav z toho, co bude dál, přibyla spousta starostí a povinností, které si rodiny se zdravými dětmi dokážou jen stěží představit. Přes všechny ty strachy a nové starosti ale zpětně musím říct, že Laurinka změnila můj život (a věřím, že nejen ten můj) k lepšímu. Mnoho lidí mi říká, že Laurinku učím spoustu věcí, které jsou pro zdravé děti přirozené a naučí se je sami. Myslím si ale, že je tomu naopak. Laurinka totiž učí mě.

### Laura jako malý velký učitel

Učí mě žít v přítomnosti a zbytečně se nezabývat minulostí ani budoucností, učí mě radovat se z maličkostí, ukazuje mi, že z mnoha malých, téměř neviditelných krůčků a snah se jeden den stane jeden velký krok, který nás posouvá daleko dopředu. Ukazuje mi, že to, co je pro nás téměř bezvýznamné, může někomu jinému dělat neskutečnou radost, že život má daleko víc barev a odstínů, než si myslíme, a s každým takovýmto nově objeveným odstínem přichází radost a poznání. Bylo by toho mnohem víc a věřím, že s ní dál a dál budu spoustu věcí poznávat a přehodnocovat. Ale jedno je jasné – Laurinka je můj malý velký učitel. Každé ráno se těším na její úsměv, kterým mě vítá do nového dne. Těším se na její bujaré výkřiky při jejich, teď už mnohdy úspěšných, pokusech udělat pár samostatných krůčků. Těším se z její přítomnosti a z radosti ze všeho, co se jí, mnohdy po těžkém tréninku a dřině, povede. Těším se na to, jak s ní budu dál a dál poznávat tento svět v jiných barvách a věci v něm uvidím z nových úhlů pohledu.

### Raná péče v našem životě

Raná péče mi velmi pomohla. Po Laurinčině diagnostice jsem nevěděla, kudy kam, neměla se na koho obrátit, s kým to celé konzultovat. Chvilí jsem to zkoušela sama, ale pak už to prostě nešlo a obrátila jsem se na Poradnu rané péče DOREA. V rané péči nás i přes plnou kapacitu přijali a pomohli mi se s celou situací vypořádat, nějak ji uchopit a nasměrovat další kroky vedoucí ke spokojenějšímu životu nás všech. Pomohli mi s Laurinkou pracovat a rozvíjet ji, pomohli nám pracovat s jejím handicapem. Najednou jsem měla pocit, že v tom nejsem sama a že je tu někdo, kdo ví, jak dál pokračovat, protože v poradně mají spoustu zkušeností. A já jsem jim za to velice vděčná!

maminka


## Diakonické školství

Uplynulý kalendářní rok se v oblasti Diakonického školství nesl v duchu aktivit zaměřených na vděčnost za svobodu. Toto téma bylo ústředním motivem většiny pořádaných aktivit, jako jsou vystoupení, výstavy a besedy. Konaly se koncerty s účastí rodičů žáků, spolupracujících organizací, přátel školy a významných hostů z řad politických činitelů.

Žáci obou škol se zapojili do různých i celostátních soutěží, ve kterých získali ocenění. I nadále pokračujeme v realizaci evropských projektů Spoluprací k profesionalitě, Integrace bez hranic – spolu dokážeme víc, Šablony pro základní školy, Obědy do škol II, Obědy do škol III pro ZŠ, Šablony II pro SŠ, Společný rozvoj inkluze v Krnově, Ovoce a mléko do škol, Organizování veřejné služby s ÚP. Reagovali jsme na projektové výzvy a podali dva nové projekty, které bychom měli začít realizovat v tomto roce.

Neustále pracujeme na zvyšování kvality výuky a prohlubování kvalifikace zaměstnanců. Zaměstnance škol vzděláváme v oblasti speciální pedagogiky a speciálně terapeutických postupů. Absolvovali také školení zaměřená na inovativní didaktické metody. Naše úsilí je odměněno tím, že máme školy naplněné, a tak českotěšínská škola mohla žádat o navýšení kapacity základní školy od nového školního roku. V souvislosti s tím zřizujeme nové pracoviště školy v Ostravě.

Obě školy i nadále rozvíjíme a jsme vděční za Boží přízeň a požehnání. Jak praví J. A. Komenský: „Cílem vzdělávání a moudrosti je, aby člověk viděl před sebou jasnou cestu života, po ní opatrně našlapoval, pamatoval na minulost, znal přítomnost a předvídal budoucnost“.

 **MŠ, ZŠ a SŠ**  
**Slezské diakonie**  
<https://skolasd.eu/>

## Diaconal education

During the past year, diaconal education was focused on the topic of gratefulness for freedom. This was the central theme of most of our events, performances, exhibitions and discussions. We organised concerts with the participation of our pupils' parents, cooperating organisations, friends of our school and notable guests from the political sphere.

Students from both of our schools also engaged in national competitions and were successful. We continued in European projects "Cooperating towards professionalism", "Integration without borders – together we can achieve more", "Templates for elementary schools", "Free lunches for schools II", "Free lunches for schools III", "Templates for secondary schools", "Common development of inclusion in the Krnov region", "Fruits and milk to schools", "Organising public services with the Labour Office". We reacted to project offers and filed 2 new project propositions, which we would like to realise in 2020.

We incessantly work on increasing the quality of our education and deepening the qualification of our employees. We educate our employees in special pedagogy and special therapeutic procedures. We underwent lectures focused on innovative educational methods. Our efforts are rewarded by full classrooms and so our school in Český Těšín was able to ask for increased capacity from 2020. We are also establishing a new school facility in Ostrava.

We develop both of our schools and are grateful for God's grace and blessing. And as John Amos Comenius said: "The goal of education and wisdom is for man to see before him the path of life clearly, to tread safely on this path, to remember the past, know the present and foresee the future".

 **MŠ, ZŠ a SŠ**  
**Slezské diakonie Krnov**  
[www.specialniskoly.cz](http://www.specialniskoly.cz)

## Investiční činnost

Investiční činnost byla v roce 2019 velice rozsáhlá.

Největší investicí bylo zakoupení skladových hal v Hnojníku pro realizování projektu potravinové pomoci v hodnotě 6 760 000,00 Kč s podporou dotace Ministerstva zdravotnictví ČR ve výši 6 000 000,00 Kč.

Byla zahájena celková rekonstrukce budovy BETEZDA v Komorní Lhotce a v roce 2019 bylo prostavěno 5 878 193,00 Kč. Na financování se podílí dotace IROP z 95 %. Ve středisku EDEN Český Těšín byla provedena rekonstrukce včetně výměny oken v hodnotě 824 569,00 Kč. Ve středisku KARMEĽ Tichá proběhla přístavba výtahu včetně souvisejících rekonstrukčních prací v hodnotě 2 082 940,00 Kč s dotací MSK ve výši 800 000,00 Kč. Pro středisko EDEN v Českém Těšíně byla zpracována projektová dokumentace pro celkovou rekonstrukci v hodnotě 308 550,00 Kč.

V oblasti pořízení SMV bylo největší položkou zakoupení vozidla Ford Tourneo v hodnotě 896 482,00 Kč s dotací MSK ve výši 500 000,00 Kč. Dále bylo zakoupeno vozidlo Dacia Logan v hodnotě 316 080,00 Kč s dotací MSK ve výši 200 000,00 Kč. Dále byla zakoupena 2 vozidla Fabia (186 766,00 Kč a 289 256,00 Kč), vozidlo Škoda Octavia (449 000,00 Kč), ojetá vozidla Renault Master (61 000,00 Kč) a Renault Kangoo (96 800,00 Kč).

Z dalších SMV to byla pračka Unimac (66 066,00 Kč), traktor Rider (44 098,00 Kč), vodní postel (72 995,00 Kč), zvedací plošina (199 650,00 Kč), dekontaminační přístroj (349 690,00 Kč), vířivá vana v hodnotě 159 720,00 Kč, financována dotací MSK v plné výši, zvedací asistenční systém v hodnotě 216 881,00 Kč, spolufinancovaný dotací MSK ve výši 96 495,00 Kč. Byl také pořízen obytný kontejner v hodnotě 331 130,00 Kč s dotací MSK ve výši 280 000,00 Kč.

Další investiční náklady se týkají ostatních stavebních prací, zpracování projektové dokumentace a jiných.

Celkové investiční náklady v roce 2019 dosáhly částky 19 677 365,75 Kč.

## Investments

2019 was a year full of investment activities.

The biggest investment of the year was the purchase of warehouses in Hnojník to secure premises for our foodbank project in the value of 6,760,000 CZK with the support of the Ministry of Health who donated 6,000,000 CZK for this cause.

The overall reconstruction of the Betezda centre in Komorní Lhotka began and for 2019, a sum of 5,878,193 CZK was used up. A subsidy from the Integrated Regional Operational Programme covered 95 % of this sum. The Eden centre in Český Těšín underwent a reconstruction including window replacement in value of 824,569 CZK. The centre Karmel in Tichá was equipped with a lift including the necessary reconstruction work in the value of 2,082,940 CZK with a subsidy from the Moravskoslezský region of 800,000 CZK. Project documentation for the Eden centre for an overall reconstruction was contracted for 308,550 CZK.

In terms of movable property, the biggest purchase was a new Ford Tourneo amounting to 896,482 CZK with a subsidy from the Moravskoslezský region of 500,000 CZK. We also bought a Dacia Logan for 316,080 CZK with a subsidy by the Moravskoslezský region of 200,000 CZK. 2 Škoda Fabia cars were also bought (186,766 CZK and 289,256 CZK respectively) and a Škoda Octavia (449,000 CZK) a used Renault Master (61,000 CZK) and Renault Kangoo (96,800 CZK).

Other purchases included a Unimac washing machine (66,066 CZK), a Rider tractor (44,098 CZK), a water bed (72,995 CZK), lifting platform (199,650 CZK), decontamination device (349,690 CZK), whirlpool (216,881 CZK) co-financed by the Moravskoslezský region by its providing 96,495 CZK. A residential container valued at 331,130 CZK was also purchased with a subsidy by the Moravskoslezský region of 280,000 CZK.

Other investment expenses are related to other construction projects, contracting project documentation etc.

The overall investments of 2019 amounted to 19,677,365.75 CZK.



## Hospodaření

Financování sociálních služeb se v průběhu posledních let nemění a stále zůstává problémem souvisejícím se zvyšováním nákladů, a to především mzdových, kdy se postupně navyšuje minimální mzda. Mzdové náklady tvoří totiž nejvyšší položku celkových nákladů. Podařilo se dosáhnout navýšení dotace z kapitoly 313 MPSV státního rozpočtu a následně ještě dofinancování. Problémem zůstává termín dofinancování, a to říjen daného roku, a tak i rok 2019 probíhal v nejistotě finančního zajištění všech služeb.

Na začátku roku bylo nutné řešit i dofinancování projektů MSK – Podpora služeb sociální prevence, která byla nastavena na tříleté období. Podařilo se zajistit dofinancování i těchto služeb.

Dotace z kapitoly 313 MPSV ČR prostřednictvím MSK dosáhly částky 206 222 000,00 Kč, což činí 50 % na celkových výnosech, prostřednictvím Jihomoravského kraje (JK) jsme obdrželi 6 704 600,00 Kč.

Dotace prostřednictvím MSK – Podpora projektu sociální prevence dosáhly částky 23 779 146,00 Kč, dotace z rozpočtu MSK 17 919 014,00 Kč, dotace JMK 605 600,00 Kč, dotace EU 4 573 882,00 Kč, dotace Ministerstva zdravotnictví ČR 234 000,00 Kč, Ministerstva vnitra ČR 115 073,00 Kč, dotace Ministerstva zemědělství ČR 3 000 000,00 Kč, dotace Ministerstva kultury ČR 10 000,00 Kč, přímé dotace MPSV 10 419 750,00 Kč, dotace Úřadu vlády ČR 1 640 000,00 Kč.

Příspěvky od uživatelů dosáhly částky 71 630 485,00 Kč a podílely se 17,37 % na celkových výnosech.

Celkové náklady Slezské diakonie dosáhly v roce 2019 částky 412 443 070,00 Kč a výnosy částky 412 385 561,00 Kč.

Závěrem lze konstatovat, že i přes všechny finanční problémy, které jsme byli nuceni během roku řešit, se podařilo dosáhnout v oblasti hospodaření velmi dobrého výsledku.

Celkové hospodaření SD, včetně vyúčtování dotací a příspěvků na rok 2019, jak rovněž veškeré ekonomické údaje uvedené v této zprávě, byly prověřeny auditem firmy Finaudit, s.r.o., licence 100 a audit byl vydán bez výhrad.

## Economic result

The financing of social services has not undergone any drastic change during the last couple of years and the problem of ever-increasing costs remains, especially wage-related costs due to the minimum wage increase. Wage-related costs thus comprise the biggest item of the overall costs. We managed to increase the regular state subsidy from chapter 313 of the national budget and to negotiate an extra subsidy to cut our losses. The date of this extra subsidy remains a problem as it is scheduled for October of each year and so, 2019 continued in uncertainty about the financial backing of all our services.

The beginning of the year also brought the necessity to cover the projects of the Moravskoslezský region of supporting social prevention services. Extra subsidies for these services were also successfully negotiated to be paid over 3 years.

The subsidies from chapter 313 of the national budget transferred to us by the Moravskoslezský region have reached 206,222,000 CZK, which is 50% of our overall revenue. Furthermore, we received 6,704,600 CZK through the Jihomoravský region.

Subsidies by the Moravskoslezský region itself to support the social prevention services have reached a total of 23,779,146 CZK, subsidies from the budget of the Moravskoslezský region amounted to 17,919,014 CZK, 605,600 CZK from the Jihomoravský region. The EU provided us with 4,573,882 CZK, the Ministry of Health 234,000 CZK, Ministry of the Interior 115,073 CZK, the Ministry of Agriculture 3,000,000 CZK, the Ministry of Culture 10,000 CZK, the Ministry of Labour and Social Affairs 10,419,750 CZK and the Office of the Government 1,640,000 CZK.

Contributions from our clients amounted to 71,630,485 CZK and constituted 17,37% of the overall revenue.

The overall expenses of Slezská diakonie for 2019 were 412,443,070 CZK and the total revenue was 412,385,561 CZK.



In conclusion, it can be said that despite all financial difficulties we were forced to deal with throughout the year, we managed to achieve a very good economic result.

The economic result of Slezská diakonie, including the accounting of subsidies and contributions for 2019 as well as all expenses mentioned in this report were audited by the company Finaudit s.r.o. and the audit was issued without any reserve.



# Zpráva nezávislého auditora

## Independent Auditor's Report



### ZPRÁVA NEZÁVISLÉHO AUDITORA

pro vedení a zakladatele

## Slezská diakonie

Na Nivách 259/7, 737 01 Český Těšín

IČ: 654 68 562

## 2019

FINAUDIT Třinec, s.r.o. | Tržní náměstí 104C, 737 01 Český Těšín  
IČ: 654 68 562 | DIČ: CZ65468562 | zprava@finaudit.cz, info@finaudit.cz  
Slezská diakonie | Nivách 259/7, 737 01 Český Těšín | IČ: 654 68 562

IČ: 654 68 562  
DIČ: CZ65468562  
www.finaudit.cz

Na Nivách 259/7  
737 01 Český Těšín  
www.finaudit.cz

FINAUDIT Třinec, s.r.o. | Tržní náměstí 104C, 737 01 Český Těšín  
IČ: 654 68 562 | DIČ: CZ65468562 | zprava@finaudit.cz, info@finaudit.cz  
Slezská diakonie | Nivách 259/7, 737 01 Český Těšín | IČ: 654 68 562

IČ: 654 68 562  
DIČ: CZ65468562  
www.finaudit.cz

Na Nivách 259/7  
737 01 Český Těšín  
www.finaudit.cz



### ZPRÁVA NEZÁVISLÉHO AUDITORA pro vedení a zakladatele Slezská diakonie

#### Výrok auditora

Provedli jsme audit přiložené účetní závěrky společnosti Slezská diakonie (dále také „Společnost“) sestavené na základě českých účetních předpisů, která se skládá z rozvahy k 31. 12. 2019, výkazu zisku a ztráty za rok končící 31. 12. 2019 a přílohy této účetní závěrky, která obsahuje popis použitých podstatných účetních metod a další vysvětlující informace. Údaje o Společnosti jsou uvedeny v obecných údajích přílohy této účetní závěrky.

Podle našeho názoru účetní závěrka podává věrný a poctivý obraz aktiv a pasiv společnosti Slezská diakonie k 31. 12. 2019 a nákladů a výnosů a výsledku jejího hospodaření za rok končící 31. 12. 2019 v souladu s českými účetními předpisy.

#### Základ pro výrok

Audit jsme provedli v souladu se zákonem o auditorech a standardy Komory auditorů České republiky pro audit, kterými jsou mezinárodní standardy pro audit (ISA) případně doplněné s upravené souvisejícími aplikačními doložkami. Naše odpovědnost stanovená těmito předpisy je podrobněji popsána v oddílu Odpovědnost auditora za audit účetní závěrky. V souladu se zákonem o auditorech a Etickým kodexem přijatým Komorou auditorů České republiky jsme na Společnosti nezávislí a splníme i další etické povinnosti vyplývající z uvedených předpisů. Domníváme se, že důležitá informace, které jsme shromáždili, poskytují dostatečný a vhodný základ pro vyjádření našeho výroku.

#### Ostatní informace uvedené ve výroční zprávě

Ostatními informacemi jsou v souladu s § 2 písm. b) zákona o auditorech informace uvedené ve výroční zprávě mimo účetní závěrku a naši zprávu auditora. Za ostatní informace odpovídá ředitel a statutární zástupci ředitele Společnosti.

Náš výrok k účetní závěrce se k ostatním informacím nevztahuje. Přesto je však součástí našich povinností souvisejících s auditem účetní závěrky seznámení se s ostatními informacemi a posouzení, zda ostatní informace nejsou ve významném (materiálním) nesouladu s účetní závěrkou či s našimi znalostmi o účetní jednotce získanými během provádění auditu nebo zda se jinak tyto informace nejeví jako významné (materiálně) nesprávné. Také posuzujeme, zda ostatní informace byly ve všech významných (materiálních) ohledech vypracovány v souladu s příslušnými právními předpisy. Tímto posouzením se rozumí, zda ostatní informace splňují požadavky právních předpisů na formální náležitosti a postup vypracování ostatních informací v kontextu významnosti (materiálně), tj. zda případné nedodržení uvedených požadavků by bylo způsobilo ovlivnit úsudek činěný na základě ostatních informací.

Na základě provedených postupů, do míry, jíž dokážeme posoudit, uvádíme, že

- ostatní informace, které popisují skutečnosti, jež jsou těm předmětem zobrazení v účetní závěrce, jsou ve všech významných (materiálních) ohledech v souladu s účetní závěrkou a
- ostatní informace byly vypracovány v souladu s právními předpisy.

FINAUDIT Třinec, s.r.o. | Tržní náměstí 104C, 737 01 Český Těšín  
IČ: 654 68 562 | DIČ: CZ65468562 | zprava@finaudit.cz, info@finaudit.cz  
Slezská diakonie | Nivách 259/7, 737 01 Český Těšín | IČ: 654 68 562

IČ: 654 68 562  
DIČ: CZ65468562  
www.finaudit.cz

Na Nivách 259/7  
737 01 Český Těšín  
www.finaudit.cz

Dále jsme povinni uvést, zda na základě poznatků a povědomí o Společnosti, k nimž jsme dospěli při provádění auditu, ostatní informace neobsahují významné (materiální) věcné nesprávnosti. V rámci uvedených postupů jsme v obdržení ostatních informací žádné významné (materiální) věcné nesprávnosti nezjistili.

#### Odpovědnost ředitele, statutárních zástupců ředitele a představenstva Společnosti za účetní závěrku

Ředitel a statutární zástupci ředitele Společnosti odpovídají za sestavení účetní závěrky podávající věrný a poctivý obraz v souladu s českými účetními předpisy a za takový vnitřní kontrolní systém, který považují za nezbytný pro sestavení účetní závěrky tak, aby neobsahovala významné (materiální) nesprávnosti způsobené podvodem nebo chybou.

Při sestavování účetní závěrky jsou ředitel a statutární zástupci ředitele Společnosti povinni posoudit, zda je Společnost schopna nepřetržitě trvat, a pokud je to relevantní, popsat v příloze účetní závěrky záležitosti týkající se jejího nepřetržitého trvání a použití předpokladu nepřetržitého trvání při sestavení účetní závěrky, s výjimkou případů, kdy ředitel, statutární zástupci ředitele a představenstvo plánují zrušení Společnosti nebo ukončení její činnosti, resp. kdy nemají jinou reálnou možnost než tak učinit.

Za dohled nad procesem účetního výkaznictví ve Společnosti odpovídá představenstvo.

#### Odpovědnost auditora za audit účetní závěrky

Naším cílem je získat přiměřenou jistotu, že účetní závěrka jako celek neobsahuje významnou (materiální) nesprávnost způsobenou podvodem nebo chybou a vydat zprávu auditora obsahující náš výrok. Přiměřená míra jistoty je velká míra jistoty, nicméně není zárukou, že audit provedený v souladu s výše uvedenými předpisy ve všech případech v účetní závěrce odhalí případnou existující významnou (materiální) nesprávnost. Nesprávnosti mohou vzniknout v důsledku podvodů nebo chyb a považují se za významné (materiální), pokud lze reálně předpokládat, že by jednotlivé nebo v souhrnu mohly ovlivnit ekonomická rozhodnutí, která uživatelé účetní závěrky na jejím základě přijmou.

Při provádění auditu v souladu s výše uvedenými předpisy je naší povinností uplatňovat během celého auditu odborný úsudek a zachovávat profesní skepticismus. Dále je naší povinností:

- identifikovat a vyhodnotit rizika významné (materiální) nesprávnosti účetní závěrky způsobené podvodem nebo chybou, navrhnout a provést auditorské postupy reagující na tato rizika a získat dostatečné a vhodné důkazní informace, abychom na jejich základě mohli vyjádřit výrok. Riziko, že neodhalíme významnou (materiální) nesprávnost, k níž došlo v důsledku podvodu, je větší než riziko neodhalení významné (materiální) nesprávnosti způsobené chybou, protože součástí podvodu mohou být tajné dohody (koluze), falšování, úmyslné opomenutí, nepravdivá prohlášení nebo obcházení vnitřních kontrol.
- Seznámit se s vnitřním kontrolním systémem Společnosti relevantním pro audit v takovém rozsahu, abychom mohli navrhnout auditorské postupy vhodné s ohledem na dané okolnosti, nikoli abychom mohli vyjádřit názor na účinnost jejího vnitřního kontrolního systému.

- Posoudit vhodnost použitých účetních pravidel, přiměřenost provedených účetních odhadů a informace, které v této souvislosti ředitel a statutární zástupci ředitele Společnosti uvedli v příloze účetní závěrky.
- Posoudit vhodnost použití předpokladu nepřetržitého trvání při sestavení účetní závěrky ředitelem a statutárními zástupci ředitele a to, zda s ohledem na shromážděné důkazní informace existuje významná (materiální) nejistota vyplývající z událostí nebo podmínek, které mohou významně zpochybnit schopnost Společnosti nepřetržitě trvat. Jestliže dojdeme k závěru, že taková významná (materiální) nejistota existuje, je naší povinností upozornit v naší zprávě na informace uvedené v této souvislosti v příloze účetní závěrky, a pokud tyto informace nejsou dostatečné, vyjádřit modifikovaný výrok. Naše závěry týkající se schopnosti Společnosti nepřetržitě trvat vycházejí z důkazních informací, které jsme získali do data naší zprávy. Nicméně budoucí události nebo podmínky mohou vést k tomu, že Společnost ztratí schopnost nepřetržitě trvat.
- Vyhodnotit celkovou prezentaci, členění a obsah účetní závěrky, včetně příloh, a dále to, zda účetní závěrka zobrazuje podkladové transakce a události způsobem, který vede k věrnému zobrazení.

Naši povinnosti je informovat ředitele, statutární zástupce ředitele a představenstvo mimo jiné o plánovaném rozsahu a načasování auditu a o významných zjištěních, která jsme v jeho průběhu učinili, včetně zjištěných významných nedostatků ve vnitřním kontrolním systému.

#### Auditorská společnost

FinAudit Třinec, s.r.o.  
738 01 Frýdek-Místek, Zámecká náměstí 126/3  
oprávnění KAČR č. 100

Jméno a příjmení auditora, který jménem společnosti vypracoval zprávu

Ing. Lumír Ivánek  
oprávnění KAČR č. 2369

Datum zprávy auditora

30. března 2020

podpis auditora



# Rozvaha

## Balance sheet

Ministerstvo školství ČR  
schválená MF ČR  
Výkaz č. 504/2002 Šk.  
zákon pro účetní jednotky  
základní účetní úlohy včetně  
sestavování organizace

Účetní jednotka dle  
1 a přílohy k finančnímu  
výkazu

**ROZVAHA**

31.12.2019  
(v tisících Kč)

Název, sídlo a právní forma účetní  
jednotky

Škola základní  
Na Nevěhách 1, 7  
737 81 Český Teplá

ICO  
6468563

AKTIVA		Stav k přelomu let účet. období	Stav k přelomu let účet. období
		1	2
<b>A.</b> dlouhodobý majetek celkem		172 731	181 626
Celkem		484	797
<b>I.</b> Nehmotná vykazovaná aktiva		012	380
Dlouhodobý nehmotný majetek celkem			
1. Software	015	197	380
2. Opatření a práva	014		
3. Drobný dlouhodobý nehmotný majetek	018	307	307
4. Ostatní dlouhodobý nehmotný majetek	019		
5. Nestanovený dlouhodobý nehmotný majetek	020		
6. Převzaté zálohy na dlouhodobý nehmotný majetek	021		
Celkem		202 788	311 825
<b>II.</b> Dlouhodobý hmotný majetek celkem		403	437
Dlouhodobý hmotný majetek celkem			
1. Umělecká díla, předměty a věšty	002		
2. Stavby	001	248 228	248 224
3. Hmotné movité věci a jejich soubory	003	36 008	39 029
4. Materiální částky trvalých pozůstatků	005		
5. Drobné movité věci a jejich soubory	008		
6. Drobný dlouhodobý hmotný majetek	009	8 308	7 742
7. Ostatní dlouhodobý hmotný majetek	007		
8. Nestanovený dlouhodobý hmotný majetek	010	8 042	13 027
9. Převzaté zálohy na dlouhodobý hmotný majetek	012	0	86
Celkem		242	242
Dlouhodobý hmotný majetek celkem			
1. Pozůstatky - celistvé nebo vzájemně celistvé	061	242	242
2. Pozůstatky - jednotlivé věci	062		
3. Dlouhodobé cenné papíry v držení do splatnosti	063		
4. Zálohy organizačním jednotkám	064		
5. Ostatní dlouhodobé zálohy	067		
6. Ostatní dlouhodobý hmotný majetek	068		
Celkem		-121 782	-131 778
<b>III.</b> Opravný k nehmotným vykazovaným aktívům		000	-196
Opravný k dlouhodobému nehmotnému majetku celkem			
1. Opravný k software	003	197	-196
2. Opravný k souborovým právkům	004		
3. Opravný k drobnému dlouhodobému nehmotnému majetku	007	307	-307
4. Opravný k ostatnímu dlouhodobému nehmotnému majetku	008		
5. Opravný ke stavbám	009	42 044	-42 067
6. Opravný ke souborům hmotných movitých věcí a jejich souborům	010	36 024	-32 544
7. Opravný k drobnému dlouhodobému hmotnému majetku	011	8 308	-7 742
8. Opravný k ostatnímu dlouhodobému hmotnému majetku	012		
9. Opravný k zálohám z právního vztahu	013		
10. Opravný k dlouhodobému hmotnému majetku	014		
11. Opravný k ostatnímu dlouhodobému hmotnému majetku	015		

		Stav k přelomu let účet. období	Stav k přelomu let účet. období
		1	2
<b>B.</b> Krátkodobý majetek celkem		112 882	138 098
Celkem		10	23
<b>I.</b> Zásoby celkem			
Zásoby celkem			
1. Materiál na skladě	010		
2. Materiál na cestě	019		
3. Nestanovená výroba	021		
4. Polotovary výroby	020		
5. Výrobky	023		
6. Mladá a opožďující zvířata a jejich skupiny	024		
7. Zvěř na skladě a v produkci	025	10	23
8. Zvěř na cestě	026		
9. Převzaté zálohy na zásoby	028-034		
Celkem		11 160	11 548
<b>II.</b> Pohledávky celkem			
Pohledávky celkem			
1. Dobrych	031	2 895	2 242
2. Společné a vstava	032		
3. Pohledávky ze uskutečněné činnosti papíry	033		
4. Pohledávky z provozní činnosti	034-039	2 743	2 842
5. Ostatní pohledávky	040	758	1 264
6. Pohledávky za zaměstnanci	050	10	7
7. Pohledávky za mateřskými org. (záloženými a vstava) z právního vztahu	051		
8. Daň a přílohy	052		
9. Ostatní přílohy	053		
10. Daň z příjmu	054	0	0
11. Ostatní daň a přílohy	055		
12. Náklady na úhradu o ostatní zúčtování se zaměstnanci rozdělené	056		
13. Náklady na úhradu o ostatní zúčtování se rozdělenými orgány činnými samostatně	057		
14. Pohledávky ze společných zúčtování se společnostmi	058		
15. Pohledávky z jiných než jiných operací a odt.	059		
16. Pohledávky z výkazů zúčtování	060		
17. Jiné pohledávky	061	4 811	5 158
18. Ostatní účty aktivní	062	0	0
19. Opravná položka k pohledávkám	063		
Celkem		100 998	118 822
<b>III.</b> Krátkodobý finanční majetek celkem			
Krátkodobý finanční majetek celkem			
1. Peněžní prostředky v pokladně	071	2 042	1 893
2. Cenný	072	848	895
3. Peněžní prostředky na účtu	073	97 072	112 402
4. Mladé cenné papíry k obchodu	074		
5. Dlouhodobé cenné papíry k obchodu	075		
6. Ostatní cenné papíry	076		
7. Peníze na cestě	077-079		
Celkem		446	1 988
<b>IV.</b> Jiná aktiva celkem			
Jiná aktiva celkem			
1. Náklady z jiných období	081	202	171
2. Příjmy z jiných období	082	69	1 797
Aktiva celkem		285 623	310 086

PASIVA		Stav k 31. prosinci 2019 účet. závazek	Stav k 31. prosinci 2018 účet. závazek
		3	4
<b>A.</b>	<b>Vlastní zdroje celkem:</b>	215 019	227 673
	<b>Celkem</b>	215 019	227 136
<b>I.</b>	<b>Základní kapitál celkem:</b>	950	225 812
	1. Vlastní jmění	950	225 812
	2. Podíly	0	0
	3. Odložené rozdíly z přecenění finančního majetku a závazků	0	0
	<b>Celkem</b>	950	225 812
<b>II.</b>	<b>Výsledky hospodářství celkem:</b>	0	0
	1. Účel výměru hospodářství	0	0
	2. Výsledky hospodářství ze běžné činnosti	0	0
	3. Nerozdělený zisk, souhrnná ztráta minulých let	0	0
	<b>Celkem</b>	0	0
<b>III.</b>	<b>Či zdroje celkem:</b>	70 000	60 607
<b>I.</b>	<b>Rezervy celkem:</b>	0	0
	1. Rezervy	0	0
	<b>Celkem</b>	0	0
<b>II.</b>	<b>Dlouhodobé závazky celkem:</b>	0	0
	1. Dlouhodobé úvěry	0	0
	2. Výkonné důchodový	0	0
	3. Závazky z pronájmu	0	0
	4. Příslib dlouhodobé zálohy	0	0
	5. Dlouhodobé smlouvy k účelům	0	0
	6. Další úbytky celkem	0	0
	7. Ostatní dlouhodobé závazky	0	0
	<b>Celkem</b>	0	0
<b>III.</b>	<b>Krátkodobé závazky celkem:</b>	0	0
	1. Dávky	0	0
	2. Smlouvy k úhradě	0	0
	3. Příslib zálohy	0	0
	4. Ostatní závazky	0	0
	5. Závaznosti	0	0
	6. Ostatní závazky vůči zaměstnancům	0	0
	7. Závazky k mezinárodnímu zabezpečení a veřejným služebním potřebám	0	0
	8. Daň z příjmu	0	0
	9. Daň z příjmu zaneprávněná	0	0
	10. Daň z přidané hodnoty	0	0
	11. Ostatní daň a poplatky	0	0
	12. Závazky ze vztahu ke státnímu rozpočtu	0	0
	13. Závazky ze vztahu k rozpočtu orgánů územních samosprávných celků	0	0
	14. Závazky z úplatných neplatících daných pojistů a pojištění	0	0
	15. Závazky ke společnostem sdruženým ve společnosti	0	0
	16. Závazky z pracovních smlouvaných smlouvaných a oplat	0	0
	17. Jiné závazky	0	0
	18. Krátkodobé dluhy	0	0
	19. Ostatní závazky	0	0
	20. Výkonné důchodový	0	0
	21. Vlastní důchodový	0	0
	22. Další úbytky celkem	0	0
	23. Ostatní krátkodobé finanční výpomoci	0	0
	<b>Celkem</b>	0	0
<b>IV.</b>	<b>Jiné pasiva celkem:</b>	0	0
	Výkonné důchodový	0	0
	Výkonné důchodový	0	0
	<b>Celkem</b>	0	0
	<b>PASIVA CELKEM</b>	285 019	310 000

Poznámky:  
 Stav k 31. prosinci 2019 uvedených v závazcích je správný jako rozdíl stavů stran Město a Dal. Počet výměru tohoto výměru vztahuje k 31. prosinci 2019 nebo dle jiných záměrů. Stav k 31. prosinci 2018 uvedených v závazcích je správný jako rozdíl stavů stran Město a Dal. Počet výměru tohoto výměru vztahuje k 31. prosinci 2018 nebo dle jiných záměrů. Stav k 31. prosinci 2018 uvedených v závazcích je správný jako rozdíl stavů stran Město a Dal. Počet výměru tohoto výměru vztahuje k 31. prosinci 2018 nebo dle jiných záměrů. Stav k 31. prosinci 2018 uvedených v závazcích je správný jako rozdíl stavů stran Město a Dal. Počet výměru tohoto výměru vztahuje k 31. prosinci 2018 nebo dle jiných záměrů.



Ověřeno <b>Slezská diakonie</b> Město A. P. 737 01 Český Mlýnský IČ: 49 99 99 99 DIČ: CZ 49 99 99 99	Podpis odpovědné osoby Město A. P. [Podpis]	Podpis osoby odpovědné za sestavení této tabulky [Podpis]	Datum sestavení 18. 3. 2020
---	---	--	--------------------------------

# Výkaz zisku a ztráty

## Profit and loss statement

Missionariae fidei ČR  
Výkaz č. 304/2020 Sb.  
Ustava pro veřejné přechodné  
účtování podle účelové sestavy pro  
nevládní organizace

**VÝKAZ ZISKU A ZTRÁTY**  
k 31.12.2019  
(v celých tisících Kč)


Název a sídlo účetní jednotky:  
Slezská diakonie  
Na Nivěch, 7  
337 01 Český Těšín




Účetní jednotka sestává z  
1 a příslušných organizačních  
částí

ICD  
65468562

Název ukazatele	Hlavní úroveň	Hospodářská úroveň	Celkem
<b>A. NÁKLADY</b>			
<b>I. Společné materiální a nákupové služby</b>			
1. Společné materiální, energie a ostatní nezpracované zboží	871 882 503	44 604	916 487
2. Provozní zboží	524	3	527
3. Servisy a užitkové	811	8 017	8 828
4. Náklady na cestovné	812	1 443	2 255
5. Náklady na reprezentaci	813	778	1 591
6. Ostatní služby	818	31 292	32 110
<b>II. Změny stavů (složí vlastní činnost a aktiva)</b>	-34	0	-34
7. Změna stavů složí vlastní činnost	301	3	304
8. Aktivace materiálu, zboží a výrobků a ostatních služeb	811	-34	777
9. Aktivace dlouhodobého majetku	812	3	815
<b>III. Ostatní náklady</b>	308 694	831	319 525
10. Mzdové náklady	821	227 041	314 252
11. Základní sociální požitky	824	19 188	20 072
12. Ostatní sociální požitky	825	0	0
13. Základní sociální náklady	821	8 894	9 715
14. Ostatní sociální náklady	825	1 993	2 788
<b>IV. Daně a poplatky</b>	23	88	111
15. Daně a poplatky	831 832 508	23	831 855 531
<b>V. Ostatní náklady</b>	2 007	0	2 007
16. Šrotační pokuty a úhrady z právních, smluvních pokut a penále	841 542	3	841 545
17. Ostatní neobdobné pohledávky	843	4	847
18. Nákladové číselníky	844	279	1 123
19. Kulturní záležitosti	845	413	1 258
20. Dary	848	47	895
21. Marky a škody	848	11	859
22. Jiné ostatní náklady	848	1 883	2 731
<b>VI. Úspěchy prodávání majetku, zboží rezerv a opravných položek</b>	10 341	828	11 169
23. Úspěchy dlouhodobého majetku	951	10 313	11 264
24. Úspěchy dlouhodobého majetku	952	3	955
25. Úspěchy ostatních papírů a papírů	953	0	953
26. Úspěchy materiálu	954	0	954
27. Úspěchy z právních, smluvních a opravných položek	956 938	0	956 938
<b>VII. Poskytnuté příspěvky celkem</b>	138	0	138
28. Právní, smluvní a ostatní příspěvky a příspěvky účelové mezi s.	881 202	138	881 340
29. Dary z přebytků	9	0	9
30. Dary z přebytků	501	0	501
<b>Náklady celkem</b>	408 112	3 218	411 330

Název ukazatele	Hlavní úroveň	Hospodářská úroveň	Celkem
<b>B. VÝROSTY</b>			
1. Provozní výnosy	891	218 223	319 214
2. Příjmy z příspěvků z účelové sestavy organizací soukromé	901	0	901
3. Příjmy z příspěvků (dary)	902	16 275	17 177
4. Příjmy z darů (příspěvků)	904	0	904
<b>III. Tržby ze vlastního výnosu a ze služeb</b>	881 802 004	377	882 179
<b>IV. Ostatní výnosy</b>	12 780	0	12 780
5. Smluvní pokuty a úhrady z právních, smluvních pokut a penále	847 842	0	847 842
6. Příjmy ze výnosů pohledávek	849	0	849
7. Výnosové záležitosti	849	803	1 652
8. Kulturní záležitosti	849	0	849
9. Úspěchy z právních, smluvních a opravných položek	849	12 337	13 186
10. Jiné ostatní výnosy	849	286	1 135
<b>V. Tržby z prodávání majetku</b>	40	0	40
11. Tržby z prodávání dlouhodobého majetku a nemovitého majetku	902	40	942
12. Tržby z prodávání ostatních papírů a papírů	903	0	903
13. Tržby z prodávání materiálu	904	0	904
14. Výnosy z právních, smluvních a opravných položek	905	0	905
15. Výnosy z dlouhodobého majetku	907	0	907
<b>VÝNOSY CELKEM</b>	491 468	4 018	495 486
<b>AC. VÝSLEDEK HOSPODÁŘENÍ PŘED ZDANĚNÍM</b>	1 244	1 188	2 432
<b>AD. VÝSLEDEK HOSPODÁŘENÍ PO ZDANĚNÍ</b>	1 244	1 188	2 432



Protičíslo:  Na Nivěch 7 337 01 Český Těšín IČO: 65468562	Protičíslo odpovědné osoby: Ing. Stanislav Zárka 	Protičíslo osoby odpovědné za sestavení účtovací sestavy: 18. 1. 2020 Miroslav Hrbáč  Telefon: 596 164 330
--	--	---

## Členění výnosů

### Revenues

Výnosy	Kč	Podíl v %
Dotace z kapitoly 313 státního rozpočtu - MSK	206 222 000	50,01
Dotace z kapitoly 313 státního rozpočtu - JMK	6 704 600	1,63
Dotace MSK - program PSSP 2 a 4	23 779 146	5,77
Dotace MSK	17 919 014	4,35
Dotace JMK	605 600	0,15
Ministerstvo vnitra ČR	115 073	0,03
Ministerstvo kultury ČR	10 000	0,00
Ministerstvo zdravotnictví ČR	234 000	0,06
Úřad vlády ČR	1 640 000	0,40
MPSV Rodina	86 445	0,02
MPSV	10 333 305	2,51
Ministerstvo zemědělství ČR	3 000 000	0,73
Dotace EU	4 573 882	1,11
Nadace	1 539 974	0,37
Dotace - město Třinec	2 898 000	0,70
Dotace - město Český Těšín	1 269 000	0,31
Dotace - město Havířov	521 000	0,13
Dotace - město Karviná	2 147 000	0,52
Dotace - město Ostrava	13 538 350	3,28
Dotace - město Krnov	1 827 000	0,44
Dotace - město Rýmařov	43 000	0,01
Dotace - město Bohumín	875 700	0,21
Dotace - město Orlová	255 000	0,06
Dotace - město Bruntál	1 212 200	0,29
Dotace - obec Stonava	1 208 048	0,29
Dotace - město Frydek-Místek	2 569 000	0,62
Dotace - město Jablunkov	115 000	0,03
Dotace - město Nový Jičín	1 269 800	0,31
Dotace - město Opava	50 000	0,01
Dotace - město Kopřivnice	990 000	0,24
Dotace - město Brno	1 813 000	0,44
Dotace - město Město Albrechtice	223 000	0,05
Dotace - město Frenštát pod Radhoštěm	70 000	0,02
Dotace - obec Raškovice	50 000	0,01
Dotace - obec Těrlícko	50 000	0,01
Dotace - město Příbor	45 000	0,01
Dotace - obec Mosty u Jabl.	44 700	0,01
Dotace - obec Sedlístě	26 000	0,01
Dotace - obec Sl.Rudoltice	32 200	0,01
Dotace - město Břidličná	51 420	0,01
Dotace - Komorní Lhotka	40 000	0,01
Dotace - město Horní Benešov	30 000	0,01
Dotace - obec Nošovice	30 000	0,01
Dotace - obec Smilovice	30 000	0,01
Dotace - obec Řepišťe	30 000	0,01
Dotace - obec Ženklava	21 500	0,01
Dotace - obec Rybí	20 000	0,00
Ostatní dotace a příspěvky měst a obcí	278 600	0,07
Dar - obec Třanovice	150 000	0,04
Ostatní dary měst a obcí	378 600	0,09
Příspěvky úřadů práce na politiku zaměstnan.	2 377 221	0,58
Příspěvky úřadů práce na péstounské rodiny	9 732 000	2,36
Tržby z prodeje výrobků a služeb	5 134 609	1,25
Příjmy z vlastní činnosti - uživatelé služeb	71 630 485	17,37
Ostatní výnosy	12 548 090	3,04
<b>Celkem</b>	<b>412 385 561</b>	<b>100</b>

## Výčet ostatních dotací a příspěvků měst a obcí: The list of other grants and contributions towns

Město Frýdlant nad Ostravicí (11 000 Kč), Město Odry (3 000 Kč), Město Petřvald (16 000 Kč), Město Rychvald (10 000 Kč), Město Vítkov (5 000 Kč), Moravský Beroun (20 000 Kč), Obec Albrechtice (10 000 Kč), Obec Baška (12 000 Kč), Obec Bukovec (8 940 Kč), Obec Dětmárovice (16 000 Kč), Obec Choryně (2 000 Kč), Obec Mořkov (5 000 Kč), Obec Osoblaha (6 000 Kč), Obec Petrovice u Karviné (10 000 Kč), Obec Pražmo (20 000 Kč), Obec Střítež (10 000 Kč), Obec Světlá Hora (16 000 Kč), Studénka (18 000 Kč).





## Poděkování dárcům

### Acknowledgements

*Srdečně děkujeme všem dárcům za projevenou finanční a věcnou podporu.*

*We would like to express our heartfelt thanks for the financial and material support.*

## Finanční dary za rok 2019/

### Financial donations in 2019

#### Fyzické osoby/Natural persons

Celkem: **421 584,00 Kč** / Total: **421 584.00 CZK**



#### Právnícké osoby/Legal persons

ANDRA rozvoj ovoce-zeleniny (8 346 Kč), Rozmanit Eduard (20 000 Kč), ADEKA ART GAKKERY (2 508,60 Kč), Arbeni-sdružení podporující střediska SD na Krnovsku, Bruntálsku a Novojičínsku (92 000 Kč), Bekaert Bohumín s. r. o. (10 000 Kč), Bekaert Petrovice s. r. o. (10 000 Kč), Billa (2 000 Kč), COOP Beskydy (1 000 Kč), Cymex s. r. o. Debef Filip (120 000 Kč), Česká lékárna holding, a. s. (5 000 Kč), Dentimed s. r.o. (5 000 Kč), Dobrý skutek z. s. (50 000 Kč), Dušek Jaroslav (20 000 Kč), ELEKTROPOHONY spol. s r. o. (10 000 Kč), Elpro Drive s. r. o. (10 000 Kč), ELEGANCE, s. r. o. (5 000 Kč), Estetico Gastro s. r. o. (80 000 Kč), Elkov elektro a. s. (31 000 Kč), Gascontrol, společnost s. r. o. (5 000 Kč), Gascontrol plast (5 000 Kč), Go Steel FM a. s. (24 000 Kč), INEX sdr. dobrovolných aktivit ZS (300 Kč), Home Credit (25 000 Kč), Hanon System Autopal, s. r. o. (60 000 Kč), inogy Gas Storage s. r. o. (100 000 Kč), Hyundai Motor Manufacturing Czech s. r. o. (15 000 Kč), Madicco s. r. o. (8 000 Kč), Mendelova Lékárna s. r. o. (5 000 Kč), Kovojas s. r. o. (11 430 Kč), Lematec s. r. o. (10 000 Kč), Lesní klub Šiška, z. s. (5 000 Kč), SRPŠ Mořkov (2 000 Kč), O2 Family s.r.o (50 000 Kč), Polymer Trade CR, s. r. o. (5 000 Kč), První klubová pojišťovna (391 Kč), Pediatrie Svibice s. r. o. Haiduková Halina (10 000 Kč), Pionýrů spol. s r. o. (202 185 Kč), Pextrans (2 000 Kč), SDH Jičina (4 000 Kč), Profi truck business (50 000 Kč), RENT-king. s. r. o. Varecha Petr (20 000 Kč), SRPŠ CZŠTřinec (500 Kč), Up Brand Activation s. r. o. (28 896 Kč), Waloszek Dalibor (15 000 Kč), Xerweli s. r. o. (2 000 Kč).

#### Darované služby/Donated Services

Celkem: **352 220,76 Kč** / Total: **352 220.76 CZK**

#### Věcné dary/Material gifts

Celkem: **223 970,00 Kč** / **223 970.00 CZK**

V minulém roce byla přijímána potravinová pomoc od Potravinové banky v Ostravě, z.s.



## Zahraniční dary

Celkem: **21 726,41 Kč** / Total: **21 726.41 CZK**

## Škola základ života-podpora dětí v Indii/Education Is Foundation of Life-Supporting Children in India

Celkem: **51 000,00 Kč** / Total: **51 000.00 CZK**

## Veřejné a státní instituce/Public and State institutions

Město Fulnek (7 500 Kč), Město Hlučín (3 000 Kč), Město Horní Benešov (30 000 Kč), Městys Suchdol nad Odrou (8 900 Kč), Město Štramberk (10 000 Kč), Město Vratimov (20 000 Kč), Obec Albrechtice (10 000 Kč), Obec Bordovice (2 000 Kč), Obec Brantice (5 000 Kč), Obec Bystřice (3 000 Kč), Obec Fryčovice (15 000 Kč), Obec Háj ve Slezsku (10 000 Kč), Obec Hnojník (10 000 Kč), Obec Holčovice (10 000 Kč), Obec Horní Suchá (20 000 Kč), Obec Hrádek (3 000 Kč), Obec Chotěbuz (5 000 Kč), Obec Karlovice (1 770 Kč), Obec Komorní Lhotka (40 000 Kč), Obec Košařiska (2 000 Kč), Obec Kozmice (10 000 Kč), Obec Krásná (5 000 Kč), Obec Leskovec nad Moravicí (3 000 Kč), Obec Milotice nad Opavou (3 000 Kč), Obec Morávka (20 000 Kč), Obec Moravskoslezský Kočov (2 730 Kč), Obec Návsí (17 853 Kč), Obec Nošovice (30 000 Kč), Obec Raškovice (6 000 Kč), Obec Razová (10 000 Kč), Obec Rudná pod Pradědem (4 000 Kč), Obec Řeka (20 000 Kč), Obec Řepiště (30 000 Kč), Obec Smilovice (30 000 Kč), Obec Starý Jičín (30 000 Kč), Obec Šenov u Nového Jičína (5 000 Kč), Obec Široká Niva (15 000 Kč), Obec Špičky (3 000 Kč), Obec Třanovice (150 000 Kč), Obec Vělopolí (10 000 Kč), Obec Vendryně (12 000 Kč), Obec Vojkovice (5 000 Kč), Obec Vysoká (10 000 Kč), Obec Vyšní Lhoty (3 000 Kč), Obec Žabeň (5 000 Kč), Obec Ženkla (10 000 Kč).

## Nadace, Nadační fondy/Foundations

Nadace Charty 77 (30 000 Kč), Nadační fond Tesco (30 000 Kč), Nadace Nova (50 000 Kč), F-nadace (119 000 Kč), Nadace AGEL (70 000 Kč), Nadační fond ALBERT (55 000 Kč), Nadace Open Society Praha - NF Hyundai (144 531 Kč), Nadace J&T (250 000 Kč), Nadace JUST (5 000 Kč), Dobrý skutek, z.s. (80 000 Kč).

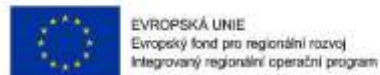
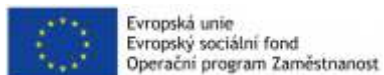
## Církev/Churches

CASD Třinec (6 100 Kč), Církev bratrská Český Těšín (3 200 Kč), Křesťanské centrum Český Těšín (750 Kč), Sbor Jednoty Bratrské Ostrava (1 500 Kč), SCEAV Albrechtice (2 535 Kč), SCEAV Bystřice (7 415 Kč), SCEAV Haviřov Suchá (4 389 Kč), SCEAV Karviná (2 046 Kč), SCEAV Návsí (21 550 Kč), SCEAV Nebory (4 600 Kč), SCEAV Orlová (3 980 Kč), SCEAV Ostrava (3 870 Kč), SCEAV Stonava (3 142 Kč), SCEAV Bohumín (1 082 Kč), SCEAV Český Těšín (8 100 Kč), SCEAV Frýdek-Místek (1 425 Kč), SCEAV Guty (6 710 Kč), SCEAV Hrádek (4 445 Kč), SCEAV Komorní Lhotka (10 567 Kč), SCEAV Písek (2 753 Kč), SCEAV Těrlicko (2 000 Kč), SCEAV Třanovice (14 550 Kč), Třinecký seniorát (33 731 Kč).

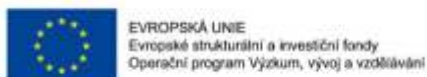
## Sbírký

Celkem: **16 250,00 Kč** / Total: **16 250.00 CZK**

*S díky a přáním hojnosti Božího požehnání.  
With thanks and many God's blessings.*



MINISTERSTVO  
PRO MÍSTNÍ  
ROZVOJ ČR



jihomoravský kraj



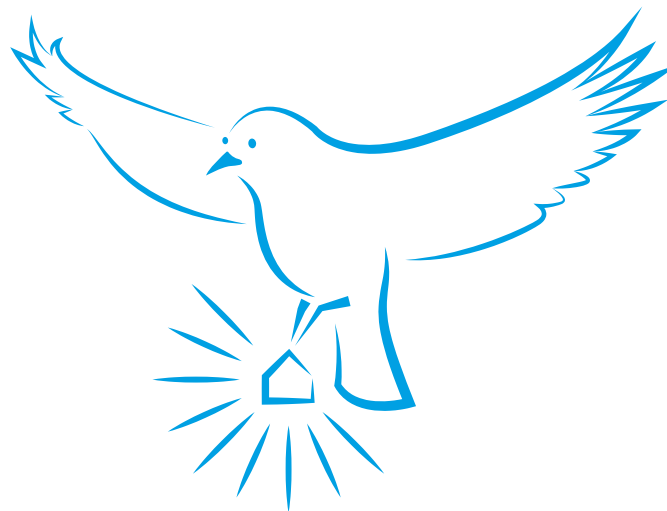


**Děkujeme** všem zaměstnancům Slezské diakonie, kteří se podíleli na tvorbě Výroční zprávy za rok 2019.  
**We thank** to all the employees of Slezská Diakonie that have participated in creating the Annual Report for 2019.

**Odpovědný redaktor/Editor-in-Chief:** Mgr. Renáta Větrovcová  
**Překlad do anglického jazyka/Translation:** Miroslav Řehounek  
**Korektura/Correction:** Bc. et Bc. Halina Mihulková  
**Grafická úprava/Graphic design:** Markéta Fojtíková

**Vydala v roce 2020/Published in 2020 by:** Slezská diakonie, Na Nivách 7, 737 01 Český Těšín

Slezská diakonie, Na Nivách 7, 737 01 Český Těšín  
tel.: 558 764 333, e-mail: [ustredi@slezkadiakonie.cz](mailto:ustredi@slezkadiakonie.cz)  
[www.slezkadiakonie.cz](http://www.slezkadiakonie.cz)  
IČ: 654 685 62  
č.ú.: 23035791/0100



 **Slezská diakonie**  
Přinášíme světlo do života potřebným