

VÝROČNÍ ZPRÁVA 2013

SLEZSKÁ

DIAKONIE



Obsah

Úvod	2
Motto, hodnoty	3
Členové představenstva	4
Organizační struktura	6
Profil a statistika organizace	7
Události za uplynulý rok	
Oblast Bruntál, Krnov, Nový Jičín	12
Oblast Těšínsko	14
Oblast Karviná	16
Oblast Frýdek-Místek, Třinec	18
Oblast Ostrava, Havířov	20
Úsek Brno	22
Diakonické školství	24
Finanční a statistický přehled služeb	26
Zpráva auditora	37
Poděkování dárcům	42
Mapa na obalu Výroční zprávy	

Slovo úvodem

Výroční zpráva je skvělým prostředkem, jak se podívat na práci Slezské diakonie v uplynulém roce. Sociálních aktivit v naší organizaci bylo mnoho a jsou pečlivě zachyceny na dalších stránkách.

V dubnu loňského roku jsme zahájili poskytování zcela nové služby v Ostravě. Komplex Duhový dům, který nabízí služby denního stacionáře, domova pro osoby se zdravotním postižením a odlehčovací služby, tak může sloužit až 70 uživatelům. Na začátku roku byl problém kapacitu obsadit, ale koncem roku se stav klientů naplnil tak, že jsme museli začít hledat další prostory k poskytování našich služeb.

V průběhu roku jsme zahájili novou aktivitu - Program pro pěstounské rodiny. Tyto rodiny se rozhodly dát kousek štěstí dětem, které doposud vyrůstaly bez rodinného zázemí, často v ústavním prostředí. Rodina je jednou z priorit, na které Slezská diakonie staví své služby. Slezská diakonie v roce 2013 v Moravskoslezském kraji uzavřela 100 dohod, v rámci kterých zabezpečuje pěstounským rodičům vzdělávání, poskytuje krátkodobé hlídání, zprostředkování odborných služeb s pěstounstvím a poručnictvím a další aktivity.

V minulém roce jsme zorganizovali sbírku určenou k nákupu oken a lavic do školy ve vesnici Dongobesh v Tanzanii. Sběrka trvala čtyři měsíce a díky vybraným prostředkům se podařilo nakoupit 55 ks lavic a oken do této školy.

Pořád velice dbáme na kvalitu našich nabízených služeb. Řada středisek prošla úspěšně konzultacemi a auditu v oblasti kvality a dokončili jsme projekt „Učící se organizace“, který nabídl školení a vzdělávání pro naše zaměstnance a pracovníky jiných sociálních institucí.

Zahájili jsme přípravu výstavby Diakonického a vzdělávacího centra v Českém Těšíně. Je to dlouhodobý projekt, o který již usilujeme několik let. Podařilo se nám získat z Evropských fondů velkou část finančních prostředků na jeho výstavbu. Budova nabídne prostory pro sociální účely, ale také vzdělávání a jiné kulturní aktivity.

Rok 2013 byl ve Slezské diakonii Rokem Bible. Probíhaly různé soutěže o Bibli, zorganizovali jsme několik přednášek o významu Bible pro klienty, zaměstnance, veřejnost. Bibli jsme přepisovali ručně ve všech našich střediscích. Významu Bible pro náš praktický život jsme věnovali dvě duchovní konference.

V průběhu celého roku jsme se snažili přinášet světlo do života potřebným. Vám, kteří nám pomáháte v naplňování tohoto poslání, srdečně děkujeme za vaší pomoc a podporu.




Mgr. Zuzana Filipková, Ph.D.
ředitelka Slezské diakonie



MOTTO Slezské diakonie

Přinášíme světlo do života potřebných

Poslání 2013

Posláním Slezské diakonie je poskytování kvalitních sociálních služeb potřebným lidem na základě křesťanských hodnot.

Vize 2013

Slezská diakonie je křesťanskou organizací s vysokou úrovní kultury, kvalitními a inovativními sociálními službami, vzdělávacími a humanitárními aktivitami doma i v zahraničí. Patříme k významným celorepublikovým neziskovým organizacím a výrazně ovlivňujeme dění v sociální oblasti.

HODNOTY Slezské diakonie

Osoba Ježíše Krista jako zdroj víry a vzor pro službu a život. Přistupujeme ke klientovi jako k Božímu stvoření.

Klíčové hodnoty:

- Pomoc každému - osobní přístup
- Odpovědnost v různých rovinách
- Osobní růst
- Láskyplné vztahy
- Týmová orientace
- Transparentnost
- Respekt

Členové představenstva Slezské diakonie

předseda



Mgr. Ing. **Jiří Kaleta**
farář SCEAV

místopředsedové



Ing. **Česlav Santarius**
poradce,
konzultant pro
management



Mgr. **Zuzana Filipková, Ph.D.**
ředitelka Slezské diakonie

členové



Bc. **Marta Czyžová**
místokurátorka církve



Bc. **Jan Tomiczek**
starosta obce Třanovice



Mgr. **Ilona Śniegoňová**
vedoucí Odboru
projekty a racionalizace
řízení, Slezská diakonie



Mgr. **Roman Brzezina**
farář SCEAV



Mgr. **Svatopluk Chlápek**
ředitel Mateřské školy
a Základní školy
Slezské diakonie
v Krnově



Lydie Jariabková
koordinátor projektu,
Slezská diakonie



Lumír Svoboda
operátor - vedoucí
stavební údržby
OKD - SC



Ing. **Jiří Ziętek**
ředitel METALURGIA, S.A.

Představenstvo Slezské diakonie

Na svých jednáních řeší přípravu Shromáždění SD a stěžejní otázky provozu Slezské diakonie. Jedná se zejména o kontrolu a hodnocení hospodaření a činnosti organizace, personální otázky, správnost složení a činnost představenstev oblastí.

Představenstva oblastí Slezské diakonie

V jednotlivých oblastech Slezské diakonie působí představenstva oblastí, která plní roli poradního orgánu řízení a správy těchto oblastí.

Představenstvo Oblasti Bruntál, Krnov, Nový Jičín

Mgr. Svatopluk Chlápek (předseda)
Zuzana Hazan (místopředsedkyně)
Mgr. Roman Hota
Jan Savický
Radovan Rosický
Mgr. Ivana Májková
PhDr. Renata Ramazanová
Ing. Radovan Vladík
Veronika Kmentová

Představenstvo Oblasti Frýdek-Místek, Třinec

Arnold Macura (předseda)
Petr Wiselka (místopředseda)
Mgr. Miroslav Sikora
Marie Bornerová
Emil Gryga
Ing. Michael Trojka
Vladislav Blahut
Ing. František Kufa
Mgr. Pavla Golasowská

Představenstvo Oblasti Karvinsko

Mgr. Witold Strumpf (předseda)
Ing. Bc. Milana Bakšová (místopředsedkyně)
Iveta Kuczerová
Pavla Matušínková
Ing. Walter Siuda
Martina Bystroňová
Ing. Ondřej Brdčíčko
Richard Borecki
Mgr. Vladislav Szkandera

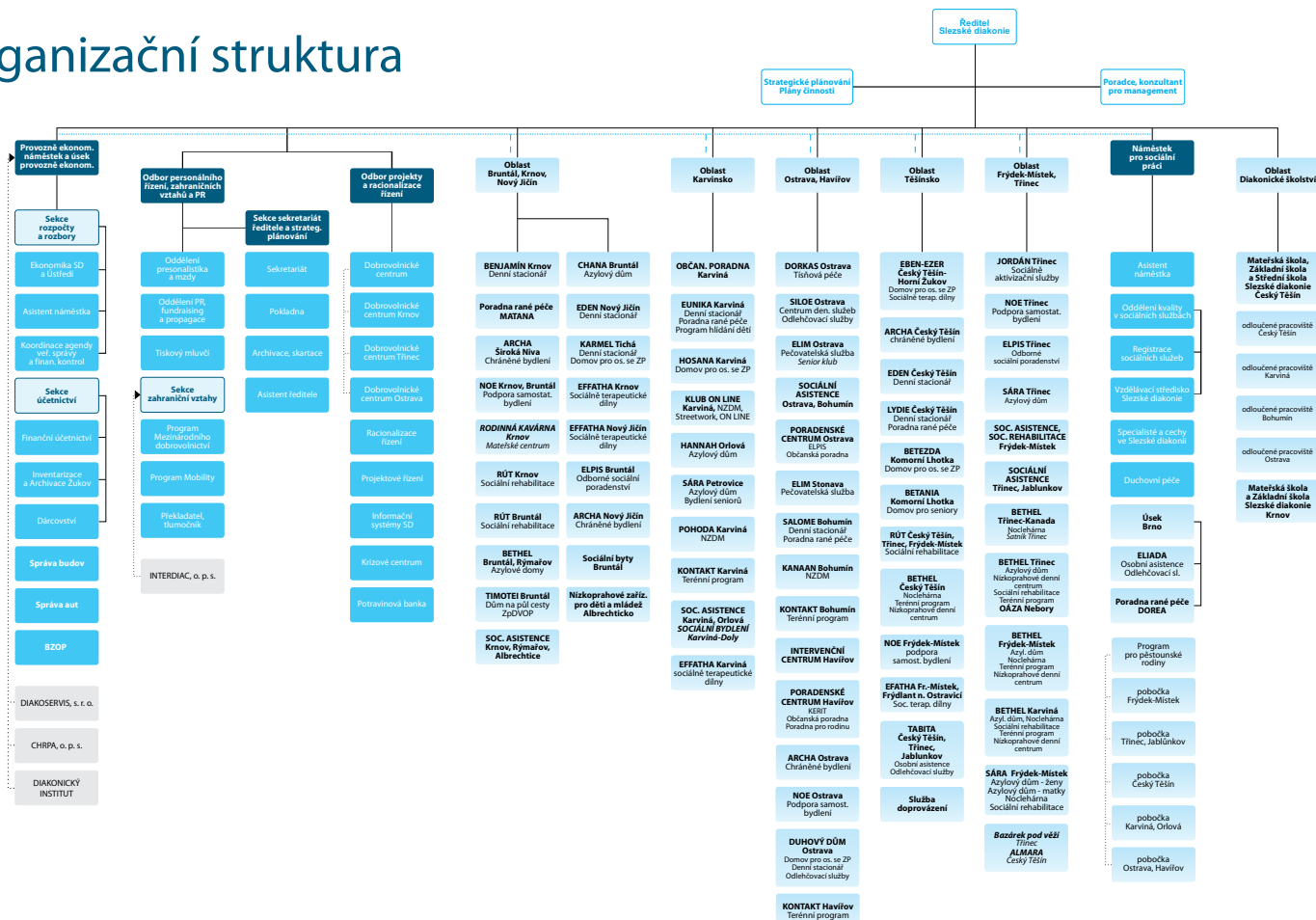
Představenstvo Oblasti Ostrava, Havířov

Mgr. Vilém Szlauer (předseda)
Bc. Renata Motyková, DiS. (místopředsedkyně)
Mgr. Janusz Kozusznik
Mgr. Lucjan Klimsza, PhD.
Mgr. Roman Brzezina
Mgr. Natálie Klusová
MUDr. Lydie Fojtíková
Miluše Czekajová

Představenstvo Oblasti Těšínsko

Mgr. Renata Sniegoňová (předsedkyně)
Lumír Svoboda
Lydie Fedorová
Radek Wantulok
Mgr. Dagmar Siudová
Josef Sliž
Vanda Stanieková
Irena Ciešlarová

Organizační struktura



Tak ať vaše světlo září před lidmi, aby viděli vaše dobré skutky a vzdali slávu vašemu Otci v nebesích. *Matouš 5, 16*

legenda

--- metodické vedení - - - organizace řízené Slezskou diakonií

Profil organizace

Slezská diakonie realizuje svou činnost v oblasti poskytování sociálních služeb, školství a také v oblasti sociálně-právní ochrany dětí. Organizace působí od roku 1990, kdy navázala na dřívější diakonickou službu Slezské církve evangelické augsburského vyznání. Působí zejména na území Moravskoslezského kraje, od roku 2005 se pohybuje na území Jihomoravského kraje a také v Olomouckém kraji. Slezská diakonie provozuje více než 60 středisek se 101 registrovanými sociálními službami. Střediska jsou v rámci jedné právní subjektivity řízena centrálně z Ústředí Slezské diakonie v Českém Těšíně. Služby pro různé cílové skupiny zajišťuje téměř 600 zaměstnanců. V roce 2013 Slezská diakonie podpořila svými službami celkem téměř 8000 klientů, včetně žáků speciálních škol a rodin v rámci Programu pro pěstounské rodiny.

Program pro pěstounské rodiny

S novelou zákona o sociálně-právní ochraně dětí vstoupila Slezská diakonie do oblasti poskytování služeb pěstounským rodinám. Od února 2013 rozšířila organizace své pověření k výkonu sociálně-právní ochrany dětí právě o oblast náhradní rodinné péče. Tým odborných pracovníků Programu pro pěstounské rodiny je metodicky řízen Úsekem náměstkyně pro sociální práci a organizačně je rozdělen do poboček v 8 městech Moravskoslezského kraje. Svou podporu zajišťuje pro více než 100 pěstounských rodin. V rámci Programu pro pěstounské rodiny jsou realizovány také vzdělávací aktivity pro externí subjekty.

Vzdělávací středisko

Slezská diakonie ukončila úspěšně v roce 2013 vzdělávací projekt financovaný ze zdrojů OPLZZ „Učící se Slezská diakonie“ a navázala na něj dalším projektem s názvem „Vzdělávání poskytovatelů sociálních služeb v regionu Těšínského Slezska“, jehož cílem je zajistit profesní vzdělávání pro práci s různými cílovými skupinami, vzdělávání v oblasti manažerských dovedností a vzdělávání v kvalitě pro zaměstnance Slezské diakonie, ale také pro zaměstnance šesti poskytovatelů sociálních služeb v regionu Těšínského Slezska. Projekt je realizován v období 1. 10. 2013 – 30. 6. 2015 a je také spolufinancován ze zdrojů Evropské unie v rámci Operačního programu Lidské zdroje a zaměstnanost.

Kvalita poskytovaných služeb

Vysoká kvalita poskytovaných služeb je pro Slezskou diakonii významným a klíčovým pilířem činnosti. V roce 2013 pokračovala kontinuální metodická podpora jednotlivých služeb, a to v rámci konzultační činnosti, auditů kvality i v rámci práce cechů, specialistů a podporovatelek. V organizaci bylo zrealizováno několik desítek konzultací ke kvalitě a 7 třídních auditů kvality. Do konzultační činnosti i další metodické práce v organizaci jsou aktivně zapojovány podporovatelky ve kvalitě. Kromě standardů kvality sociálních služeb byla zahájena práce na standardech sociálně-právní ochrany dětí, které vstoupily v platnost s novelou zákona o sociálně-právní ochraně dětí.

Lidé s handicapem

V roce 2013 využilo služeb pro děti a dospělé osoby s postižením **990 uživatelů**.

Nabídka sociálních služeb:

- **chráněné bydlení**
(ARCHA Široká Niva; ARCHA Český Těšín; ARCHA Ostrava; ARCHA Nový Jičín)
- **podpora samostatného bydlení**
(NOE Krnov, Bruntál; NOE Frýdek-Místek; NOE Třinec; NOE Ostrava)
- **denní stacionář**
(BENJAMÍN Krnov; EDEN Nový Jičín; KARMEL Tichá; LYDIE Český Těšín; EUNIKA Karviná; SALOME Bohumín; EDEN Český Těšín; DUHOVÝ DŮM Ostrava)
- **domov pro osoby s postižením**
(HOSANA Karviná; EBEN-EZER Č. Těšín; BETEZDA Komorní Lhotka; KARMEL Tichá; DUHOVÝ DŮM Ostrava)
- **raná péče**
(Poradna rané péče MATANA Krnov; Poradna rané péče LYDIE Český Těšín; Poradna rané péče EUNIKA Karviná; Poradna rané péče SALOME Bohumín; Poradna rané péče DOREA Brno)
- **sociální rehabilitace**
(RÚT Krnov; RÚT Bruntál; RÚT Český Těšín, Třinec, Frýdek-Místek)
- **sociálně terapeutické dílny**
(EFFATHA Frýdek-Místek; EFFATHA Krnov; EFFATHA Nový Jičín; EFFATHA Karviná; EFFATHA Frýdlant nad Ostravicí; EBEN-EZER Český Těšín)
- **tísňová péče**
(DORKAS Ostrava)
- **odlehčovací služby**
(TABITA Český Těšín, Třinec, Jablunkov; ELIADA Brno; DUHOVÝ DŮM Ostrava)
- **osobní asistence**
(TABITA Český Těšín, Třinec, Jablunkov; ELIADA Brno)
- **sociálně aktivizační služby**
(JORDÁN Třinec)

Lidé bez domova

Za rok 2013 využilo služeb pro osoby bez domova **2112 uživatelů**.

Nabídka sociálních služeb:

- **azylový dům pro muže**
(BETHEL Bruntál, Rýmařov; BETHEL Třinec; BETHEL Frýdek-Místek; BETHEL Karviná)
- **azylový dům pro ženy s dětmi, ženy**
(HANNAH Orlová; CHANA Bruntál; SÁRA Petrovice u Karviné; SÁRA Frýdek-Místek; SÁRA Třinec)
- **sociální rehabilitace**
(BETHEL Třinec; BETHEL Karviná; SÁRA Frýdek-Místek)
- **terénní program**
(BETHEL Český Těšín; BETHEL Třinec; BETHEL Frýdek-Místek; BETHEL Karviná)
- **nízkoprahové denní centrum**
(BETHEL Český Těšín; BETHEL Třinec; BETHEL Frýdek-Místek; BETHEL Karviná)
- **noclehárna**
(BETHEL Český Těšín; BETHEL Třinec-Kanada; BETHEL Frýdek-Místek; BETHEL Karviná)
- **noclehárna pro ženy**
(SÁRA Frýdek-Místek)
- **dům na půl cesty**
(TIMOTEI Bruntál)



Senioři

V roce 2013 využilo služby určené pro seniory (osoby nad 65 let) **306 uživatelů**.

Nabídka sociálních služeb:

- **tísňová péče**
(DORKAS Ostrava)
- **pečovatelská služba**
(ELIM Ostrava; ELIM Stonava)
- **seniorklub**
(ELIM Ostrava)
- **odlehčovací služby**
(SILOE Ostrava)
- **domov pro seniory**
(BETANIA Komorní Lhotka)
- **osobní asistence**
(TABITA Český Těšín, Třinec, Jablunkov)
- **centrum denních služeb**
(SILOE Ostrava)

Lidé v obtížné životní situaci – děti a rodina

V roce 2012 využilo služeb pro osoby v obtížné životní situaci **4512 uživatelů**.

Nabídka sociálních služeb:

- **sociálně aktivizační služby pro rodiny s dětmi**
(SOCIÁLNÍ ASISTENCE Ostrava, Bohumín; SOCIÁLNÍ ASISTENCE Karviná, Orlová;
SOCIÁLNÍ ASISTENCE Krnov, Rýmařov; SOCIÁLNÍ ASISTENCE Frýdek-Místek;
SOCIÁLNÍ ASISTENCE Třinec; SOCIÁLNÍ ASISTENCE Jablunkov)
- **zařízení odborného poradenství pro péči o rodinu a děti**
(PORADNA PRO RODINU Havířov)
- **terénní program**
(KONTAKT Bohumín; KONTAKT Karviná; STREETWORK Karviná)
- **nízkoprahové zařízení pro děti a mládež**
(ON LINE Karviná; POHODA Karviná; KANAAN Bohumín; Nízkoprahové denní
centrum pro děti a mládež na Albrechticku)
- **intervenční centrum**
(INTERVENČNÍ CENTRUM Havířov)
- **občanské poradny**
(OBČANSKÁ PORADNA Karviná; OBČANSKÁ PORADNA Ostrava;
OBČANSKÁ PORADNA Havířov)
- **odborné sociální poradenství**
(ELPIS Bruntál; ELPIS Ostrava; ELPIS Třinec; KERIT Havířov)
- **zařízení pro děti vyžadující okamžitou pomoc**
(TIMOTEI Bruntál)

Diakonické školství

Organizační součástí Slezské diakonie je i Mateřská škola, základní škola a střední škola Slezské diakonie v Českém Těšíně a Mateřská škola a základní škola Slezské diakonie v Krnově se dvěma pracovišti Mateřskou a základní školou speciální a dále Základní školou praktickou. Škola v Českém Těšíně provozuje mateřskou školu, základní školu speciální a střední školu speciální, v rámci které nabízí dva vzdělávací obory: Praktickou školu jednoletou a Praktickou školu dvouletou. Školy vzdělávají žáky se speciálními vzdělávacími potřebami. Těšínská škola působí také na odloučených pracovištích ve městech Karviná a Bohumín. Za rok 2013 bylo na školách v Českém Těšíně a v Krnově vzděláváno 200 dětí. Konkrétně jich bylo 35 v mateřských školách, 121 na základních školách a 44 na středních školách.



Oblast Bruntál, Krnov, Nový Jičín

Oblast Bruntál, Krnov, Nový Jičín oslavila v roce 2013 patnáct let od vzniku prvního střediska v oblasti. U příležitosti oslav byl v závěru roku uspořádán benefiční koncert a vydána příloha lokálních novin Krnovské listy věnovaná Slezské diakonii v Krnově.

Svůj rozkvět v roce 2013 zažil projekt Dobrovolnického centra, které zprostředkovalo pomoc 101 dobrovolníků v sociálních službách a nemocnicích v Krnově a Městě Albrechticích.

Poradna rané péče MATANA rozšířila své služby a vydala společně s dalšími poradnami rané péče Slezské diakonie nový poutavý informační materiál o službě. Sociální rehabilitace RÚT Krnov a RÚT Bruntál rozšířily své služby pro osoby s duševním onemocněním. V Bruntále se nám podařilo zřídit službu veřejných sprch, mobilního šatníku a prádelny pro lidi žijící na ulici nebo v provizorních podmínkách. Celý projekt financovalo město Bruntál.

Díky finanční podpoře Moravskoslezského kraje jsme pořídili a uvedli do provozu schodišťovou sedačku ve službě EFFATHA Krnov, sociálně terapeutické dílny a zpřístupnili tak dílny také imobilním klientům. A v projektu Společné kroky k práci, realizovanému sociální rehabilitací RÚT Bruntál, zaměstnat 12 dospělých lidí se zdravotním postižením v prádelně v Bruntále.

Díky Nadaci Terezy Maxové Dětem jsme zrealizovali projekty "Krizová pomoc v obtížné životní situaci na Albrechticku a Osoblažsku" s podporou 50 000,- Kč a projekt "Chceme vyrůst doma, ne v dětském domově" s podporou 100 000,- Kč.

Moravskoslezský kraj a obce Albrechticka se pak významně finančně podíleli na vzniku nové sociální služby - Nízkoprahového zařízení pro děti a mládež na Albrechticku, které v ambulantní a terénní formě působí v devíti obcích Albrechticka od 1. 9. 2013. V Krnově jsme v návaznosti na službu SOCIÁLNÍ ASISTENCE Krnov, Rýmařov začali poskytovat odlehčovací služby dětem z pěstounských rodin na zakázku Oddělení sociálně právní ochrany dětí v Krnově.

Na Novojičínku úspěšně proběhla inspekce kvality ve službě chráněného bydlení ARCHA Nový Jičín. V Novém Jičíně, Krnově i Bruntále ve spolupráci s místními církvemi byly uspořádány Neděle diakonie a Děkovně bohoslužby. Díky sdružení rodičů a přátel ARBENI, které podporuje střediska Slezské diakonie na Krnovsku a Bruntálsku vycestovalo pět pracovníků a tři klienti na zkušenou do Cardiffu ve Walesu. Za příležitosti a podporu všech v roce 2013 děkujeme.

Klienti EFFATHA Nový Jičín, sociálně terapeutických dílen "rozjeli" v roce 2013 nový projekt maňáskového divadla - rozdávají úsměvy všem, kteří to potřebují - dětem v nemocnici, v mateřských školách, jiných sociálních službách. Jde o alternativní uplatnění klientů střediska s cílem zapojit je do běžného života ve společnosti, dát jim pocit vlastní užitečnosti, ukázat jim, že smyslem života není jen brát, ale i dávat. Jedná se o první maňáskové divadlo lidí s mentálním postižením v ČR.



Oblast Těšínsko

V Oblasti Těšínsko poskytuje Slezská diakonie 22 registrovaných sociálních služeb. Patří mezi ně raná péče, denní stacionáře, domovy pro osoby se zdravotním postižením, domov pro seniory, sociálně terapeutické dílny, chráněné bydlení, podpora samostatného bydlení, sociální rehabilitace, osobní asistence, odlehčovací služby, nízkoprahové denní centrum, noclehárna a terénní program. Mezi naše klienty patří děti i dospělí se zdravotním znevýhodněním, senioři, osoby bez přístřeší.

V roce 2013 vznikla v Českém Těšíně pobočka nové služby Slezské diakonie - Podpora pro pěstounské rodiny. Ke konci roku se již věnovala 26 pěstounským rodinám.

Podařilo se nám rozšířit službu podpora samostatného bydlení, a to z Frýdku-Místku do Ostravy. Pobočka v Ostravě se ke konci roku osamostatnila.

Služba EFFATHA, sociálně terapeutické dílny se rozdělila na dvě samostatné dílny jednu ve Frýdku-Místku a druhou, nově ve Frýdlantu nad Ostravicí. Rozdělení bylo způsobeno zejména snahou přizpůsobit se potřebám klientů, kteří dojíždějí do dílen z Pstruží.

Ve spolupráci s Oblastí Ostrava, Havířov jsme dále pokračovali v dobrovolnické Službě doprovázení a připravili již v pořadí druhý vzdělávací kurz v rozsahu 65 hodin pro nové dobrovolníky.

Naše oblast se připojila k výročí vzniku Bible kralické prostřednictvím celodiakonické akce Přepisování Bible. Pro podporu kvality poskytovaných služeb jsme se účastnili několika konzultací a auditu standardů kvality sociálních služeb a recertifikačního auditu ISO. V mnoha střediscích nám pomáhali národní i zahraniční dobrovolníci.

Příběh Zdeňka

Zdeňkovi bude letos 27 let, narodil se s těžkým mentálním postižením, a toto je ve „zkratce“ jeho život. Do svých 25 let žil se svou maminkou a mladší sestrou v městě Havířově. Dny jeho života byly protkány mateřskou láskou a péčí, povídáním si s maminkou, pozorováním co vše dělá, krátkými výlety, malováním, vystřihováním obrázků - zvláště aut, různých aut, ale nejvíce aut hasičů, policie, sanitek. Zdeněk rozezná všechna auta podle značek, v tomto je úplně profík.

V průběhu roku 2012 Zdeňkova maminka vážně onemocněla a všem se změnil celý život. Jak se mamince přitížilo a měnil zdravotní stav, nemohla se Zdeňkovi příliš věnovat, síly nestačily, Zdeněk začal být „nesvůj“, byl podrážděný, zlobil se na sebe, na maminku, na celý svět. Projevy agrese, nespokojenosti a neklidu se začaly stupňovat, maminka na péči nestačila, docházelo k opakovaným hospitalizacím.

Zdeňkův život se nám postupně začal odkrývat při setkání s jeho maminkou, která podala žádost v našem domově. Se Zdeňkem jsme se poprvé viděli při sociálním šetření v léčebně, moc toho neřekl, v té době jeho maminka procházela onkologickou léčbou, v rodině nebyl nikdo, kdo by se o Zdeňka postaral a tak od srpna 2012 začíná nová etapa života.

Den po dni se seznamoval s novým prostředím, poznával své spolubydlíce, pracovníky, postupně se „zabydloval“ a především se před našima očima proměňoval.

Zdeněk se s podporou a péčí pracovníků naučil a učí pečovat o sebe (hygiena, oblečení, stravování atd. . .), je velice aktivní a společenský. Rád chodí na procházky, jezdí na výlety, užívá si divadla, kina, bazénu . . . Svou aktivitu může ukázat také v sociálně terapeutických dílnách a v denním stacionáři, do kterých pravidelně dochází. Koniček auta mu zůstaly a určitě zůstanou - maluje, vystřihává, nosí je v tašce, rád je ukazuje ostatním, miluje kupování nových aut.

Především však je společenský člověk, velmi rád si povídá, jednoduché věty o tom co má rád, co ho nebaví, co bude k večeři apod. Hlavně si povídá. Velice rád vzpomíná na svou babičku, o mamince, o tom, že „odešla“ taky mluví, společně vzpomínáme, je nám smutno. Nyní je pro něj důležitá teta Miša, s tetou si volá, je rád, když přijede za ním na návštěvu, občas jede Zdeněk na víkend zase k ní. Při návratu z víkendu, s obrovským úsměvem na tváři volá: „proč se se mnou nevíτάš?...Jsem DOMA!“

pracovnice střediska EBEN-EZER, Český Těšín



Oblast Karvinsko

V centru pozornosti služeb Oblasti Karvinsko jsou rodiny, ženy s dětmi a ženy samotné, které se ocitly bez domova, děti a dospělí lidé se zdravotním postižením, mládež, trávící většinu času na ulici a lidé žijící ve vyloučených lokalitách. Nově se zaměřujeme na práci s pěstounskými rodinami, ke konci roku 2013 jsme uzavřeli 40 nových dohod s pěstouny.

Až na tisíc osob vzrostl počet lidí, kterým jsme poskytli služby v OBČANSKÉ PORADNĚ Karviná, nejvíce je trápila zadluženost, rodinné problémy a hrozící exekuce.

Rodinám s dětmi a lidem žijícím ve vyloučených lokalitách pomáhá služba sociální asistence, terénní program KONTAKT a Streetwork ON LINE. Zintenzivňujeme sociální práci v nízkoprahových zařízeních POHODA a ON LINE.

Rozšířili jsme cílovou skupinu klientů do 45 let věku v denním stacionáři EUNIKA Karviná a zušlechtovali jsme prostory domova HOSANA Karviná s cílem zúžlutnit bydlení a zajistit klientům větší soukromí.

Až do regionu Frýdecko-Místecka dojíždí za rodinami s dětmi poradkyně rané péče z poradny EUNIKA Karviná. Z důvodu nárůstu počtu zájemců služba rané péče zvýšila svou kapacitu z původních dvanácti rodin na celkem již patnáct.

S narůstajícím počtem ubytovacích zařízení, které nezajišťují pro ubytované lidi doprovodné sociální programy se potýkají azylové domy pro ženy s dětmi HANNAH v Orlové a SÁRA v Petrovicích u Karviné.

Děkujeme všem sponzorům, kteří podporují naši práci finančně nebo věcnými dary, ceníme si také nezištné pomoci všech dobrovolníků a členů představenstva oblasti, také místních církevních sborů v regionu Karvinska.

Příběh Matyáška (4 roky)

Matyáškův příběh v denním stacionáři EUNIKA začal v období letních prázdnin v roce 2013, kdy maminka společně s ním navštívila naši službu.

Matyášek neměl po dobu prázdnin zajištěnou náhradu za službu, do které doposud docházel, a proto se maminka rozhodla využít naši službu.

Již při prvním kontaktu nás informovala, že Matyášek má pro onemocnění autismem velké problémy se začleněním do kolektivu, udržením pozornosti a jiné výkyvy v chování. Na špatné stravování Matyho, jak mu nyní říkáme, jsme byli také upozorněni.

V prvních dnech byl Matyášek skutečně značně plačtivý, žádá aktivitu a terapie jej nezajímala. K jídlu byl často pobízen a mnohdy bez úspěchu. Na toaletu se bál chodit. Netrvalo to ani měsíc a Matyášek se občasně usmál, snědl snídani i oběd a zdál se být i přes své onemocnění spokojený. Jeho pozornost se postupně zvyšovala a začal se tak zajímat i o dění kolem sebe.

Skončily prázdniny a Maty nás „opustil“, přešel zpět do dříve navštěvované služby.

Neuběhl ani měsíc a ve dveřích denního stacionáře se jednoho dne objevila maminka i Matyášek s žádostí o opětovný pobyt v naší službě. Zkrátka Maty si u nás navykl natolik, že už se do dřívějšího zařízení nechtěl vrátit. Chvilí zařízení Matyášek navštěvoval, ale jeho chování a celková adaptace se bohužel vrátila do původního stavu, stavu nezájmu o dění kolem sebe, plačtivosti, nechutenství k jídlu a celkové rozmrzelosti.

A jak to vypadá s Matyáškem dnes? Maty dělá velké pokroky. Už vůbec nepláče, jí s chutí a dokonce se s pomocí pracovníků naučil chodit na záchod, takže už během dne nenosí pleny. Sama maminka pocituje značné pokroky v jeho chování. Maty je spokojený nejen během dne, ale také v noci, protože se už nebudí a klidně spí.

Uvidíme, s čím nás klučina ještě mile překvapí.

pracovnice střediska EUNIKA Karviná



Oblast Třinec, Frýdek-Místek

V Oblasti Třinec, Frýdek-Místek poskytuje Slezská diakonie své služby především osobám bez domova, závislým, osobám v obtížné životní situaci a duševně nemocným. V roce 2013 pomohla takto 1566 osobám, které využily služeb, jako jsou terénní programy, nízkoprahová denní centra, azylové domy, sociální rehabilitace, podporované bydlení atd. Mezi významné služby v oblasti patří rovněž služby pro rodiny a pěstounské rodiny.

V naší oblasti působí početná skupina dobrovolníků, která pracuje především s lidmi na okraji společnosti, se závislými a duševně nemocnými. Nechceme poskytovat pouze sociální služby, ale chceme nabízet i aktivizační a motivační programy pro naše klienty. Tyto aktivity jim mají pomoci při návratu na trh práce, uzdravení rodinných vztahů, návratu do společnosti, léčbě závislosti apod. Dobře se rozvíjí renovace veteránů, do které se zapojilo několik uživatelů. Radost máme i z našich obchůdků v Třinci a v Českém Těšíně. Mezi největší úspěchy v roce 2013 patří rozšíření služby sociální asistence do Jablunkova a zahájení služby pro pěstounské rodiny v Třinci, Jablunkově a ve Frýdku-Místku. Dalším úspěchem byla prezentace naší práce na veletrhu v německém Hamburku, kde jsme prezentovali naše služby a renovační dílnu na veterány aut. Rovněž nás těší, že jsme mohli vydat již druhý kalendář s fotografiemi našich uživatelů „Proměny 2014“. Jsme rádi, že jsme s našimi klienty mohli pomáhat při povodních v oblasti Terezína. Nejen že jsme mohli pomoci potřebným po povodních, ale i přispět ke změně pohledu na lidi bez domova, kteří nejsou jen opilci, ale i lidmi, kteří chtějí pomáhat potřebným. Jsme rádi za možnost realizace programu pro závislé v Neborech.

Všechny tyto aktivity jsme mohli realizovat díky obětavosti Vás dobrovolníků, dárců a sponzorů. Rovněž chceme poděkovat vedení měst a sociálním odborům, OSPODu měst Třince, Karviné a Frýdku-Místku. Děkujeme církvím a členům sborů za podporu, modlitby a finanční pomoc.

Příběh Mariána

Na počátku našeho příběhu je souhra několika nešťastných náhod, která zapříčinila fakt, že p. Marián skončil na ulici bez střechy nad hlavou. A i když se někomu může zdát, že se to může stát jen lajdákům a těm, kterým se nechce pracovat, skutečnost je jiná, krutější.

Lidé s duševním onemocněním mají problémy s řešením běžných každodenních problémů. Kvůli tomu často přijdou o zaměstnání, sociální dávky a společenské vazby, což se stalo i p. Mariánovi. A duševní onemocnění, které u něj ke špatné životní situaci značně přispělo, si navíc stále víc vybírá krutou daň proto, že společnost je ještě málo informovaná o její podstatě. Dlouhodobou podporu, kterou tyto lidé v běžném životě potřebují, mohl našťastí využít díky sociálním službám středisek Slezské diakonie. Zprvu to byl azylový dům, který jej následně posunul do naší sociální služby „Podpora samostatného bydlení NOE Třinec. Obtížnou situaci, ve které se nachází, mu nyní pomáhá řešit klíčový pracovník sociální služby. Díky stanoveným cílům v jeho individuálním plánu postupně řeší problémy, které jsou spojené s jeho samostatným bydlením a také s jeho nízkou finanční gramotností. A cíl, který byl u něj prvotní – zařídit si úplně prázdný byt alespoň tím nejnужnějším zařízením a udržet si toto bydlení, se někomu může zdát samozřejmý, ale my, pracovníci dobře víme, kolik úsilí a opravdové práce se skrývá za výsledky, kterých p. Marián společně se svým klíčovým pracovníkem dosáhl. Návyky správného jednání v praktických situacích běžného života, které postupně díky podpoře sociální služby zařazuje do svého života, mu přináší fakt, že se jeho situace nehorší, ale naopak, bydlí ve svém bytě, který je zařízený vším nezbytným zařízením a základním nábytkem a postupně řeší finanční potíže. Vnímáme pozitivně a je pro nás důležité, že má p. Marián zájem aktivně se podílet na řešení své nelehké životní situace. Díky poskytnuté pozitivní motivaci, se mu daří bojovat i s nástrahami ve formě kamarádů, pro které jsou priority drogy a alkohol. A úspěšně odolává i lajdákům, o kterých byla zmínka na počátku našeho krátkého příběhu.

Lada Rakovská, pracovnice NOE Třinec



Oblast Ostrava, Haviřov

Pod Oblast Ostrava, Haviřov Slezské diakonie spadají také služby poskytované ve Stonavě a v Bohumině. Seniorům nabízí své služby střediska ELIM Ostrava a Stonava - pečovatelská služba, DORKAS - tísňová péče a SILOE - centrum denních služeb a odlehčovací služby, specializované na osoby s demencí. Mimo sféry sociálních služeb nabízí v Ostravě Slezská diakonie pro seniory Senior klub.

Lidem v obtížné situaci poskytují podporu poradenské služby - OBČANSKÁ PORADNA v Ostravě a Haviřově, poradna ELPIS Ostrava, INTERVENČNÍ CENTRUM v Haviřově, zaměřené na oběti trestných činů a domácího násilí. Naopak lidem s násilným chováním pomáhá odborné sociální poradenství střediska KERIT v Haviřově. O rodiny s dětmi se stará PORADNA PRO RODINU v Haviřově a SOCIÁLNÍ ASISTENCE v Ostravě a v Bohumině. V Bohumině mohou klienti také využít služeb střediska KONTAKT - terénní program a KANAAN - nízkoprahové zařízení pro děti. Terénní program KONTAKT vznikl v tomto roce také pro občany z vyloučených lokalit v Haviřově.

Významnou cílovou skupinou jsou osoby se zdravotním postižením, které mohou využívat služby střediska SALOME v Bohumině - denní stacionář a raná péče nebo v Ostravě služby chráněného bydlení. V roce 2013 vznikla v Ostravě nová návazná služba podpora samostatného bydlení.

V Oblasti probíhá intenzivní realizace projektu v rámci Švýcarsko-české spolupráce, prostřednictvím kterých proběhne rekonstrukce budovy na Rolnické 55 v Ostravě Nové Vsi a poté vznikne nový Domov se zvláštním režimem pro osoby s demencí.

Největším realizovaným projektem Oblasti Ostrava, Haviřov je rozjezd střediska DUHOVÝ DŮM, který lidem se zdravotním postižením nabízí 3 sociální služby - domov pro osoby se zdravotním postižením pro 18 osob, denní stacionář s kapacitou 54 osob a 6 míst v rámci odlehčovací služby.

Pečovatelská služba Slezské diakonie ve Stonavě

V roce 2003 jsem se po cévní mozkové příhodě nastěhovala do domu s pečovatelskou službou s velkým očekáváním toho, jak bude můj život probíhat v novém prostředí, novém bytě a s novými sousedy. Od prvního dne jsem poznala laskavost, úctu a podporu pečovatelek, které mi jednak pomáhaly při mých každodenních potřebách, ale také si na nové bydlení zvyknout.

Cévní mozková příhoda omezila hybnost mé levé ruky. Díky paní vedoucí jsem ale měla možnost ruku začít procvičovat. Začaly jsme spolu obkreslovat tvary, tedy jemnou motoriku, zapomněla jsem psaní i některých písmen, a tak jsme tato písmena začaly společně procvičovat. Zapojila jsem se i do dalších aktivit.

Během let jsem přestávala i chodit, a to protože jsem si zlomila stehenní krček, a začala jsem se pohybovat s chodítkem po bytě. Nyní už se pohybuji jen pomocí invalidního vozíku. Pečovatelky mne i v těchto těžkých chvílích podporovaly, pomáhaly mi s nácvikem přesunů z lůžka na vozík a zpět, stále mne povzbuzovaly, spoustu věcí mi pomáhala vždy vyřizovat paní vedoucí. . .

Když mi bylo 80 let, obrátila jsem se na pečovatelky s tím, zda by mi pomohly připravit malé občerstvení pro hosty z obce. Nejen že mi s přípravou a zajištěním pomohly, a taktéž si udělaly na mne čas a přišly si i posedět se mnou. Na památku jsem dostala od paní vedoucí fotografie, které pořídila s pečovatelkami u mne doma, mám je založené ve své složce, a stále na tento krásný den vzpomínám. Když jsem už sama nemohla dojít na akce pořádané službou, pečovatelky mne vždy o akci informovaly a vzaly mne na vozíku, abych mohla být s lidmi na této akci. Když mi nebylo dobře a nechodila jsem jednu dobu na žádná akce, tak mi paní vedoucí přišla domu zahrát na kytaru, nebo si se mnou jen popovídat.

To vše jsou momenty, kterých si nesmírně vážím, jsem v domě DPS šťastná, pracovníce služby mne neustále podporují a dodávají mi sílu. Nejde vše popsat, kolik krásných chvil mi pečovatelská služba dala, ale poděkování a obdiv je to, co mohu těmto pracovníkům vyjádřit.

Zdenka Rozmahelová, 82 let, uživatelka střediska ELIM Stonava

Ostrava, panoráma

MAREK KLUS.COM



Úsek Brno

V Jihomoravském kraji poskytuje Slezská diakonie své služby již od roku 2005 prostřednictvím tří registrovaných sociálních služeb cílených na rodiny s dětmi se zdravotním postižením.

Poradna rané péče DOREA provází a podporuje rodiny s dětmi s mentálním, tělesným a kombinovaným postižením do 7 let věku. Spolupráce s ranou péčí usnadňuje rodinám zorientovat se v nové životní situaci, osvojit si vhodné způsoby a metody podpory vývoje dítěte dle jeho specifických potřeb. Nabízí odborné provázení rodiny v období raného věku dítěte, pozitivní přístup a vzájemné sdílení. Prostě „nebýt na to sám . . . být s někým, být SPOLU“. Dílčím cílem je také informovat veřejnost o rané péči, její potřebnosti a cílové skupině za účelem zvýšení vzájemného pochopení a respektu. Jedná se o terénní sociální službu poskytovanou bezplatně na území Jihomoravského kraje (Brno - město, Brno - venkov, Vyskov, Blansko, Znojmo, Břeclav, Hodonín). Kvalitu služby dokládá nejen zájem z řad rodičů, ale i opětovné získání Garance kvality udělované APRP.

Středisko ELIADA, Brno nabízí služby osobní asistence a terénní odlehčovací služby pro obdobnou cílovou skupinu, ale až do věku 18 let v menším regionálním rozsahu Brno-město a Brno-venkov. Cílem služeb Střediska ELIADA je podpořit sociální začlenění dětí s postižením a zároveň poskytnout rodičům nezbytný čas pro odpočinek, regeneraci sil nebo vyřízení důležitých záležitostí. V roce následujícím chceme rozšířit cílovou skupinu do 26 let s důrazem na naplňování potřeb dospívajících uživatelů a podporu pozvolného osamostatňování.

V roce 2013 jsme navázali partnerství s Národním divadlem v Brně, Mahenovou scénou. Oficiálním zahájením spolupráce a prvním společným projektem při premiéře rodinného představení „Ostrov pokladů“ bylo zahájení výstavy „OKAmžik života“ instalované před Mahenovým divadlem. Fotografie monitorovaly jeden všední den dívky se zdravotním postižením, Nory. Cílem bylo představit svět vnímaný očima

osmileté dívky z jejího úhlu pohledu. Pokud se podařilo kolemjdoucí zastavit, a snad i vést k zamyšlení v hektickém období Vánoc a přelomu roku, pak výstava splnila svůj účel.

Cílem tohoto partnerství a dalších připravovaných projektů je zviditelnění témat, která se pojí se situací při narození a výchově dítěte s handicapem v rodině. Zároveň si však také uvědomujeme nutnost hledat nové cesty při práci v sociální sféře a chceme oslovit další partnery z řad business sféry i odborné veřejnosti, aby se s námi na naší činnosti podíleli. Věříme, že vzájemná spolupráce bude ku prospěchu nejenom sociálně potřebným, ale povede i ke kultivaci a společenské odpovědnosti nás všech.

Vážíme si nejenom nových partnerů, ale především těch, kteří jsou nám věrní již léta. I v uplynulém roce jsme mohli, díky financím z dotačního programu „Rodina a ochrana práv dětí MPSV pro rok 2013“, rodinám klientů znovu nabídnout různé typy aktivit. V rámci těchto vzájemných setkání mohly rodiny sdílet své zkušenosti, obohatit se o postřehy a nápady, související s péčí o děti. Zdrojem nových informací pak byly besedy s odborníky, které byly uzpůsobeny potřebám rodičů a měly za cíl zodpovědět otázky, týkající se přístupů a metod, vhodných pro děti se zdravotním postižením. Dalším typem podpory byla i možnost využít psychologa poradny při hledání řešení obtížných situací v rodině.

Děkujeme donátorům, sponzorům, ale i drobným dárcům, bez kterých by se pomoc nedostala těm, kteří ji potřebují.



Diakonické školství

Události za rok 2013

400 výročí vydání Bible kralické

Celý rok 2013 probíhal ve znamení oslav 400. výročí Bible kralické. Napříč všemi pracovišti škol se vinul řetězec akcí. Žáci se zapojili do celorepublikových výtvarných soutěží, vytvářeli ilustrace k jednotlivým biblickým podobobenstvím, probíhalo čtení Bible a ruční přepisování Bible. Putovní výstava, která prezentovala různá vydání Bible a související artefakty, navštívila knihovny, kavárny, komunitní centra a spolupracující organizace. Vyvrcholením oslav bylo setkání v Kralicích nad Oslavou, v místě vydání Bible kralické. Učitelé školy převzali čestná uznání a ocenění za aktivní účast a propagaci Bible – knihy, která po staletí pozitivně ovlivňuje náš národ.

Etická výchova

Velmi aktivním způsobem se školy zapojily do projektu MŠMT „Podpora implementace Etické výchovy do vzdělávání na základních školách“. Jako jedny z mála škol jsme byli MŠMT podpořeni finančně. Etická výchova se na našich církevních školách bude postupně prolínat všemi předměty.

Návštěva MŠMT (15. - 17. 5. 2013)

Vedení školy v Českém Těšíně pozvalo na metodickou návštěvu vedoucí pracovníky oddělení speciálního školství. Pracovníci MŠMT byli přítomni ve výuce na všech pracovištích školy. Využili jsme jedinečnou možnost a zorganizovali několik pracovních sezení: setkání s rodiči žáků, schůzku s pedagogy a seminář s partnery školy: SPC Karviná a partnerskou školou v Polsku.

Nové pracoviště v Ostravě

Od 1. 9. 2013 má škola v Českém Těšíně nové odloučené pracoviště, které se nachází v prostorách DUHOVÉHO DOMU v Ostravě. Jedná se o základní školu, ve které jsou vzdělávání žáci s velmi těžkými formami postižení. Díky profesionálnímu přístupu všech zaměstnanců a křesťanské dimenzi, začíná být škola vnímána jako silná alternativa ostravských speciálních škol.

Nové pracoviště střední školy v Krnově

Celý rok probíhaly intenzivní přípravy k realizaci střední školy praktické. Byly vytvořeny obsáhlé školní vzdělávací programy pro SŠ praktickou jednoletou i dvouletou. Proběhl také schvalovací proces vzniku školy od místní, přes krajskou, až ministerskou úroveň.



Přehled poskytovaných služeb

Úsek Brno

středisko	poskytované služby	statistika za rok 2013	výnosy Kč	náklady Kč	kontakty
ELIADA Brno	Osobní asistence	počet uživatelů: 11	1 253 186	1 342 812	Kamenná 21, 639 00 Brno
	Odlehčovací služby	počet uživatelů: 3	1 006 089	1 119 528	
Poradna rané péče DOREA Brno	Raná péče	počet uživatelů: 63	1 595 939	1 677 930	Kamenná 21, 639 00 Brno

Dobrovolnické centrum

středisko	poskytované služby	statistika za rok 2013	výnosy Kč	náklady Kč	kontakty
Dobrovolnické centrum Slezské diakonie	Dobrovolnická služba (neregistrovaná služba)	počet dobrovolníků: 267	320 498	320 498	Dukelská 264, 737 01 Český Těšín

Oblast Ostrava, Havířov

středisko	poskytované služby	statistika za rok 2013	výnosy Kč	náklady Kč	kontakty
KANAAN Bohumín	Nízkoprahové zařízení pro děti a mládež	počet uživatelů: 30	654 651	654 651	Drátovská 246, 735 51 Bohumín-Pudlov
KONTAKT Bohumín	Terénní program	počet uživatelů: 265	1 975 999	1 975 999	Drátovská 246, 735 51 Bohumín-Pudlov
SALOME Bohumín	Denní stacionář	počet uživatelů: 33	3 454 461	3 454 461	Nerudova 1041, 735 81 Bohumín
	Raná péče	počet uživatelů: 17	691 000	691 000	Nerudova 1156, 735 81 Bohumín
DORKAS Ostrava	Tísňová péče	počet uživatelů: 114	2 062 800	2 062 800	Rolnická 55, 709 00 Ostrava-Nová Ves
SOCIÁLNÍ ASISTENCE Ostrava, Bohumín	Sociálně aktivizační služby pro rodiny s dětmi	počet uživatelů: 216 uživatelů (52 rodin)	2 179 699	2 179 699	Rolnická 55, 709 00 Ostrava-Nová Ves Drátovská 246, 735 51 Bohumín-Pudlov
ELIM Ostrava	Pečovatelská služba	počet uživatelů: 32	2 002 765	2 002 765	Rolnická 55, 709 00 Ostrava-Nová Ves
	Seniorklub (neregistrovaná sociální služba)	počet uživatelů: 10	10 000	10 000	
SILOE Ostrava	Centrum denních služeb	počet uživatelů: 52	3 601 916	3 601 916	Rolnická 55, 709 00 Ostrava-Nová Ves
	Odlehčovací služby	počet uživatelů: 32	1 774 709	1 774 709	
ELPIS Ostrava	Odborné sociální poradenství	počet uživatelů: 86	379 040	379 040	Velká 19, 702 00 Ostrava
OBČANSKÁ PORADNA Ostrava	Odborné sociální poradenství	počet uživatelů: 475	871 987	871 987	
ELIM Stonava	Pečovatelská služba	počet uživatelů: 54	1 576 195	1 576 195	Stonava čp. 1080, 735 34 Stonava
ARCHA Ostrava	Chráněné bydlení	počet uživatelů: 11	2 188 657	2 188 657	Ke Kamenině 178/17, 711 00 Ostrava
	Podpora samostatného bydlení	počet uživatelů: 1	213 255	213 255	

středisko	poskytované služby	statistika za rok 2013	výnosy Kč	náklady Kč	kontakty
KERIT Havířov	Odborné sociální poradenství	počet uživatelů: 36 z toho 1 nezletilý	459 003	459 003	Hornická 855/2, 735 64 Havířov-Pr. Suchá
OBČANSKÁ PORADNA Havířov	Odborné sociální poradenství	počet uživatelů: 1 133	2 383 485	2 383 485	Opletalova 607/4, 736 01 Havířov-Šumbark detašované pracoviště: Hornická 855/2, 735 64 Havířov-Pr. Suchá
PORADNA PRO RODINU	Odborné sociální poradenství	počet uživatelů: 93 z toho 20 nezletilých	426 713	426 713	Opletalova 607/4, 736 01 Havířov-Šumbark
INTERVENČNÍ CENTRUM Havířov	Odborné sociální poradenství	počet uživatelů: 237 (1195 intervencí á 0,5 h)	1 289 400	1 289 400	Opletalova 607/4, 736 01 Havířov-Šumbark
KONTAKT Havířov	Terénní program	počet uživatelů: 52	127 539	127 539	Hornická 855/2, 735 64 Havířov-Pr. Suchá
DUHOVÝ DŮM Ostrava	Domov pro osoby se zdravotním postižením	počet uživatelů: 17	7 191 054	7 191 054	Klostermannova 1586/25, 709 00 Ova-Mar. Hory
	Denní stacionář	počet uživatelů: 51	6 041 783	6 041 783	
	Odlehčovací služby	počet uživatelů: 20	1 659 102	1 659 102	

Oblast Frýdek-Místek, Třinec

středisko	poskytované služby	statistika za rok 2013	výnosy Kč	náklady Kč	kontakty
BETHEL Frýdek-Místek	Azylový dům	počet uživatelů: 75	4 835 474	4 835 474	Bahno-Příkopy 1309, 738 01 Frýdek-Místek
	Terénní program	počet uživatelů: 110	891 998	891 998	
	Noclehárna	počet uživatelů: 109	1 320 566	1 320 566	
	Nízkoprahové denní centrum	počet uživatelů: 212	1 211 533	1 211 533	
BETHEL Karviná	Azylový dům	počet uživatelů: 96	7 511 653	7 511 653	Stavbařů 2199, 734 01 Karviná-Mizerov
	Terénní program	počet uživatelů: 99	640 716	640 716	
	Sociální rehabilitace	počet uživatelů: 33	2 264 002	2 264 002	
	Noclehárna	počet uživatelů: 83	1 588 203	1 588 203	Lešetínská 1945, 733 01 Karviná-Fryštát
	Nízkoprahové denní centrum	počet uživatelů: 108	714 270	714 270	
SOCIÁLNÍ ASISTENCE Třinec	Sociálně aktivizační služby pro rodiny s dětmi	počet uživatelů: 24 rodin	1 781 154	1 781 154	Frydecká 136, 739 61 Třinec
SOCIÁLNÍ ASISTENCE Jablunkov	Sociálně aktivizační služby pro rodiny s dětmi	počet uživatelů: 10 rodin	379 733	379 733	Návší 650, 739 92 Návší
SOCIÁLNÍ ASISTENCE Frýdek-Místek	Sociálně aktivizační služby pro rodiny s dětmi	počet uživatelů: 21 rodin/78 osob	905 445	905 445	Kostikovo nám. 646, 738 01 Frýdek-Místek

středisko	poskytované služby	statistika za rok 2013	výnosy Kč	náklady Kč	kontakty
ELPIS Třinec	Odborné sociální poradenství	počet uživatelů: 80	452 069	452 069	Frydecká 136, 739 61 Třinec
JORDÁN Třinec	Sociálně aktivizační služby pro seniory a os. se zdrav. postižením	počet uživatelů: 36	1 329 838	1 329 838	Hraniční 280, 739 61 Třinec-Kanada
NOE Třinec	Podpora samostatného bydlení	počet uživatelů: 9	1 041 773	1 041 773	Hraniční 280, 739 61 Třinec-Kanada
SÁRA Třinec	Azylový dům pro ženy	počet uživatelů: 33	2 892 361	2 892 361	Hraniční 280, 739 61 Třinec-Kanada
BETHEL Třinec-Kanada	Noclehárna pro muže	počet uživatelů: 70	1 392 077	1 392 077	Hraniční 280, 739 61 Třinec-Kanada
BETHEL Třinec	Azylový dům	počet uživatelů: 90	5 157 694	5 157 694	Frydecká 191, 739 61 Třinec
	Nízkoprahové denní centrum	počet uživatelů: 101	1 142 819	1 142 819	
	Sociální rehabilitace	počet uživatelů: 13	618 427	618 427	
	Terénní program	počet uživatelů: 52	481 000	481 000	
SÁRA Frýdek-Místek	Azylový dům pro ženy	počet uživatelů: 23	2 004 297	2 004 297	Bruzovská 328, 738 01 Frýdek-Místek
	Azylový dům pro matky s dětmi	počet uživatelů: 39	1 780 563	1 780 563	
	Noclehárna pro ženy	počet uživatelů: 16	491 150	491 150	
	Sociální rehabilitace	počet uživatelů: 6	417 272	417 272	

Oblast Bruntál, Krnov, Nový Jičín

středisko	poskytované služby	statistika za rok 2013	výnosy Kč	náklady Kč	kontakty
BENJAMÍN Krnov	Denní stacionář Rehabilitace (nereg. služba)	počet uživatelů: 30	3 629 166	3 629 166	SPC N/54, 794 01 Krnov
ARCHA Široká Niva	Chráněné bydlení Podnájemní byty (nereg. služba)	počet uživatelů: 17	2 641 832	2 641 832	Široká Niva 211, 793 22
NOE Krnov, Bruntál	Podpora samostatného bydlení	počet uživatelů: 29	2 829 122	2 829 122	Hlubčická 8, 794 01 Krnov pobočka Kavalcova 7, 792 01 Bruntál
BETHEL Bruntál, Rýmařov	Azylový dům	počet uživatelů: 151	5 365 168	5 365 168	Kavalcova 7, 792 01 Bruntál pobočka 8. května 36, 795 01 Rýmařov
CHANA Bruntál	Azylový dům pro ženy a matky s dětmi	počet uživatelů: 53 (30 žen, 23 dětí)	2 295 584	2 295 584	Kavalcova 7, 792 01 Bruntál
TIMOTEI Bruntál	Dům na půl cesty Zařízení pro děti vyžadující okamžitou pomoc (reg. u OSPOD)	počet uživatelů: 50 (43 DPC, 7 ZDVOP)	2 665 510	2 665 510	Kavalcova 7, 792 01 Bruntál
Poradna rané péče MATANA Krnov	Raná péče Už NE v jednom kolotoči (projekt)	počet uživatelů: 40	1 269 156	1 269 156	Hlubčická 9, 794 01 Krnov
SOCIÁLNÍ ASISTENCE Krnov, Rýmařov	Sociálně aktivizační služby pro rodiny s dětmi Nejsme na to sami (projekt)	počet uživatelů: 92 rodin (118 dospělých, 240 dětí)	3 914 512	3 914 512	Náměstí Míru 13, 794 01 Krnov pobočky: Lázeňská 2, 793 95 Město Albrechtice J. Sedláka 14, 795 01 Rýmařov
EDEN Nový Jičín	Denní stacionář	počet uživatelů: 24	3 392 212	3 392 212	Beskydská 274, 741 01 Nový Jičín

středisko	poskytované služby	statistika za rok 2013	výnosy Kč	náklady Kč	kontakty
KARMEĽ Tichá	Denní stacionář	počet uživatelů: 5	867 780	867 780	Tichá 295, 742 74, Tichá
	Domov pro osoby se zdravotním postižením	počet uživatelů: 12	4 013 044	4 013 044	
ELPIS Bruntál	Odborné sociální poradenství	počet uživatelů: 38	462 600	462 600	Kavalcova 7, 792 01 Bruntál
RÚT Krnov	Sociální rehabilitace	počet uživatelů: 47	1 630 629	1 630 629	Hlubčická 9, 794 01 Krnov
RÚT Bruntál	Sociální rehabilitace	počet uživatelů: 31	1 681 893	1 681 893	Kavalcova 7, 792 01 Bruntál
EFFATHA Krnov	Sociálně terapeutické dílny	počet uživatelů: 43	1 958 574	1 958 574	Hlubčická 9, 794 01 Krnov
EFFATHA Nový Jičín	Sociálně terapeutické dílny	počet uživatelů: 38	1 882 563	1 882 563	U Jičinky 25, 741 01 Nový Jičín pobočka: Pod Lipami 19, 741 01 Nový Jičín
ARCHA Nový Jičín	Chráněné bydlení	počet uživatelů: 15	2 974 925	2 974 925	Beskydská 142, 741 01 Nový Jičín
NINIVE Krnov	Kavárna, čajovna Mateřské centrum (neregistrovaná služba)		153 945	153 945	Dvořákův okruh 21, 794 01 Krnov
Dobrovolnické centrum Slezské diakonie, Krnov	Dobrovolnická služba (neregistrovaná služba)	počet dobrovolníků: 101	691 600	691 600	Hlubčická 9, 794 01 Krnov
Nízkoprahové zařízení pro děti a mládež na Albrechticku	Nízkoprahové zařízení pro děti a mládež	počet uživatelů: 48	329 437	329 437	Lázeňská 2, 793 95 Město Albrechtice

Oblast Karvinsko

středisko	poskytované služby	statistika za rok 2013	výnosy Kč	náklady Kč	kontakty
EUNIKA Karviná	Denní stacionář	počet uživatelů: 36	3 497 971	3 497 971	Horova 654, 734 01 Karviná-Ráj
	Raná péče	počet rodin: 20	311 000	311 000	
OBČANSKÁ PORADNA Karviná	Odborné sociální poradenství	počet uživatelů: 667	1 268 930	1 268 930	V Aleji 435, 734 01 Karviná-Ráj
SOCIÁLNÍ ASISTENCE Karviná, Orlová	Sociálně aktivizační služby pro rodiny s dětmi	počet uživatelů: 125	2 262 730	2 262 730	V Aleji 435, 734 01 Karviná-Ráj pobočka: Klášterní 367, 735 11 Orlová
EFFATHA Karviná	Sociálně terapeutické dílny	počet uživatelů: 34	1 450 912	1 450 912	V Aleji 435, 734 01 Karviná-Ráj
ON LINE Karviná	KLUB ON LINE Nízkoprahové zařízení pro děti a mládež	počet uživatelů: 81	1 217 807	1 217 807	V Aleji 435, 734 01 Karviná-Ráj
	STREETWORK ON LINE Terénní program	počet uživatelů: 95	986 000	986 000	
HOSANA Karviná	Domov pro osoby se zdravotním postižením	počet uživatelů: 12	3 248 965	3 248 965	Lázeňský park 463, 733 01 Karviná-Darkov
POHODA Karviná	Nízkoprahové zařízení pro děti a mládež	počet uživatelů: 93	1 350 190	1 350 190	V Aleji 435, 734 01 Karviná-Ráj
KONTAKT Karviná	Terénní program	počet uživatelů: 95	1 538 626	1 538 626	V Aleji 435, 734 01 Karviná-Ráj detaš. prac.: G. Morcinka 1332, 735 06 Karviná
SÁRA Petrovice u Karviné	Azylový dům pro ženy a ženy s dětmi	počet uživatelů: 104	4 804 286	5 574 259	Petrovice u Karviné čp. 616, 735 72
HANNAH Orlová	Azylový dům pro ženy a ženy s dětmi	počet uživatelů: 103	3 180 177	3 180 177	Klášterní 367, 735 11, Orlová

Oblast Těšínsko

středisko	poskytované služby	statistika za rok 2013	výnosy Kč	náklady Kč	kontakty
TABITA Český Těšín, Třinec, Jablunkov	Osobní asistence Český Těšín	počet uživatelů: 9	585 679	585 679	Třanovského 1758/10, 737 01 Český Těšín
	Odlehčovací služby Český Těšín	počet uživatelů: 5	129 806	129 806	
	Osobní asistence Třinec	počet uživatelů: 7	572 231	572 231	Frydecká 136, 739 61 Třinec
	Odlehčovací služby Třinec	počet uživatelů: 7	258 873	258 873	
	Osobní asistence Jablunkov	počet uživatelů: 7	537 988	537 988	Dukelská 108, 739 91 Jablunkov
	Odlehčovací služby Jablunkov	počet uživatelů: 4	162 324	162 324	
LYDIE Český Těšín	Denní stacionář	počet uživatelů: 34	2 870 067	2 870 067	Třanovského 1758/10, 737 01 Český Těšín
	Raná péče	počet uživatelů: 18	474 086	474 086	
RŮT Český Těšín, Třinec, Frýdek-Místek	Sociální rehabilitace Český Těšín	počet uživatelů: 10	703 046	703 046	Třanovského 1758/10, 737 01 Český Těšín
	Sociální rehabilitace Třinec	počet uživatelů: 9	459 000	459 000	Frydecká 136, 739 61 Třinec
	Sociální rehabilitace Fr.-Místek	počet uživatelů: 9	792 000	792 000	Třída T.G.M. 1101, 738 01 Frýdek-Místek
EBEN-EZER Český Těšín	Domov pro osoby se zdravotním postižením	počet uživatelů: 26	5 647 965	5 647 965	Vělopolská 243, 737 01 Český Těšín
	Sociálně terapeutické dílny	počet uživatelů: 70	3 051 185	3 051 185	

středisko	poskytované služby	statistika za rok 2013	výnosy Kč	náklady Kč	kontakty
ARCHA Český Těšín	Chráněné bydlení	počet uživatelů: 5	641 746	641 746	Hrabinská 496/19a, 737 01 Český Těšín
BETANIA Komorní Lhotka	Domov pro seniory	počet uživatelů: 11	2 622 040	2 622 040	Komorní Lhotka čp. 151, 739 53 Hnojník
BETEZDA Komorní Lhotka	Domov pro osoby se zdravotním postižením	počet uživatelů: 20	4 898 869	4 898 869	Komorní Lhotka čp. 68, 739 53 Hnojník
BETHEL Český Těšín	Terénní program	počet uživatelů: 59	478 000	478 000	Tovární 2044/23a, 737 01 Český Těšín
	Nízkoprahové denní centrum	počet uživatelů: 159	1 820 007	1 820 007	
	Noclehárna pro ženy a muže	počet uživatelů: 115	1 444 053	1 444 053	
EDEN Český Těšín	Denní stacionář	počet uživatelů: 29	3 189 325	3 189 325	Frydecká 34, 737 01 Český Těšín
EFFATHA Frýdek-Místek, Frýdlant nad Ostravicí	Sociálně terapeutické dílny	počet uživatelů: 26	1 257 868	1 257 868	Třída T.G.M 1101, 738 01 Frýdek-Místek Komenského 786, 739 11 Frýdlant nad Ostravicí
NOE Frýdek-Místek	Podpora samostatného bydlení	počet uživatelů: 8	649 005	649 005	Třída T.G.M 1101, 738 01 Frýdek-Místek

Investiční činnost v roce 2013

V roce 2013 největší investicí ve Slezské diakonii bylo zakoupení budovy v Českém Těšíně na Dukelské ulici v částce 2 500 000,- Kč. Jedná se o budovu stávajícího obchodu papírnictví, která je sousedním objektem ústředí Slezské diakonie.

V souvislosti s přípravou výstavby Diakonického vzdělávacího centra bylo nutné v návaznosti na legislativní změny v sociální oblasti a také v oblasti školství přepracovat stavební dokumentaci, a to v ceně 411 400,- Kč. Zároveň bylo přistoupeno ke zpracování dokumentace pro provedení stavby, a to v ceně 332 000,- Kč.

Ve středisku HOSANA v Karviné byly provedeny v budově stavební úpravy v hodnotě 100 000,- Kč.

Ve středisku DUHOVÝ DŮM v Ostravě byl zakoupen sprchový vozík Carevo v ceně 129 900,- Kč.

Ve středisku EFFATHA v Krnově byla zakoupena schodišťová sedačka Meditek v ceně 99 649,- Kč.

V rámci renovace historických vozidel byla zakoupena Tatra 613 v ceně 135 404,- Kč, dále přívěsný vozík Rydvan v ceně 57 000,- Kč a do oprav dvou vozidel Cadillac bylo investováno 25 404,- Kč.

Poslední investicí v roce 2013 bylo zakoupení nového programu Mzdy a personální agenda v ceně 157 387,- Kč.

Celkové investiční náklady Slezské diakonie v roce 2013 činily 4 260 521,- Kč a byly kryty především ze sponzorských darů, příspěvků a zahraničních darů.

Hospodaření v roce 2013

Ani začátek roku 2013 se neobešel bez stresující situace ve Slezské diakonii, když v prvním kole dotačního řízení MPSV jsme obdrželi dotaci ve výši 85,554 mil. Kč, což bylo o cca 21 miliónů méně, než v roce předchozím. Byli jsme nuceni zavést vysoce úsporný režim a čekat, zda po dalším vyjednávání obdržíme ještě nějaké dofinancování. Nakonec se nám od MPSV podařilo získat celkovou dotaci ve výši 91,890 mil. Kč. Zbylé chybějící prostředky se nám podařilo získat díky povoleným přesunům mezi jednotlivými sociálními službami a to v případech, kdy od 1. 3., resp. 1. 4. 2013 některé vybrané služby začaly být financovány z tzv. Individuálního projektu Moravskoslezského kraje. V rámci tohoto IP se nám podařilo získat částku ve výši 19,131 mil. Kč, což v několika případech dokonce vedlo k rozšíření poskytovaných služeb.

Výrazným způsobem ve financování sociálních služeb v roce 2013 nám pomohl Krajský úřad Moravskoslezského kraje, který přispěl dotaci ve výši 9,040 mil. Kč. Příspěvky měst a obcí se pohybovaly zhruba na úrovni předcházejícího roku. Příjmy od uživatelů služeb se zvedly oproti předcházejícímu roku o více než 3,6 mil. Kč a dosáhly výše 39,861 mil. Kč.

Podrobné členění výnosů, rozvaha a výkaz zisku a ztrát jsou uvedeny v následujících přílohách.

Nedostatek finančních zdrojů na začátku roku a následující změna financování některých služeb působila mnohé problémy při zvládnutí celého systému financování a hospodaření. Přes tyto všechny problémy hodnotíme rok 2013 z pohledu financování celkově pozitivně. Nedosáhli jsme sice vyrovnaného hospodaření, ale celková ztráta není vysoká a činí cca 285 000,- Kč. Je tvořena především ztrátou vzniklou hospodařením 3 sociálních služeb v Brně, kdy se nepodařilo zajistit financování v nezbytně nutné výši. Vzniklá ztráta byla pokryta ze jmění Slezské diakonie. Celkové hospodaření SD včetně vyúčtování dotací a příspěvků za rok 2013, stejně jako ekonomické údaje uváděné v této Výroční zprávě, byly prověřeny auditem firmy Finaudit, s.r.o., licence č. 100 a nebyly shledány žádné nedostatky.

Zpráva auditora je rovněž přílohou této Výroční zprávy.

Zpráva nezávislého auditora

Strana 1

ZPRÁVA NEZÁVISLÉHO AUDITORA
pro vedení a zakladatele

Slezské diakonie,
organizace pro křesťanskou práci při Slezské církvi evangelické a.s.,
se sídlem: 737 01 Český Těšín, Na Nivách 7
IČ 654 68 562

Provedli jsme audit přiložené účetní závěrky Slezské diakonie, která se skládá z rozvahy k 31. 12. 2013, výkazu zisku a ztráty za období od 01. 01. 2013 do 31. 12. 2013 a přílohy této účetní závěrky, která obsahuje popis použitých podstatných účetních metod a další vysvětlující informace.

Údaje o Slezské diakonii, jsou uvedeny v obecných údajích bodu přílohy této účetní závěrky.

Odpovědnost statutárního orgánu účetní jednotky za účetní závěrku

Statutární orgán organizace Slezská diakonie je odpovědný za sestavení účetní závěrky, která podává věrný a poctivý obraz v souladu s českými účetními předpisy, a za takový vnitřní kontrolní systém, který považuje za nezbytný pro sestavení účetní závěrky tak, aby neobsahovala významné (materiální) nesprávnosti způsobené podvodem nebo chybou.

Odpovědnost auditora

Naši odpovědnost je vyjádřena na základě našeho auditu výrok k této účetní závěrce: Audit jsme provedli v souladu se zákonem o auditorech, mezinárodními auditorskými standardy a souvisejícími aplikačními doložkami Komory auditorů České republiky. V souladu s těmito předpisy jsme povinni dodržovat etické požadavky a naplňovat a provést audit tak, abychom získali přiměřenou jistotu, že účetní závěrka neobsahuje významné (materiální) nesprávnosti.

Audit zahrnuje provedení auditorských postupů k získání důkazních informací o částkách a údajích zveřejněných v účetní závěrce. Výběr postupů závisí na úsudku auditora, zahrnujícím i vyhodnocení rizik významné (materiální) nesprávnosti údajů uvedených v účetní závěrce způsobené podvodem nebo chybou.

Při vyhodnocování těchto rizik auditor posoudil vnitřní kontrolní systém relevantní pro sestavení účetní závěrky poskytující věrný a poctivý obraz. Cílem tohoto posouzení je navrhnutí vhodné auditorské postupy, nikoli vyjádřit se k účinnosti vnitřního kontrolního systému účetní jednotky.

Finaudit Třinec, s.r.o.

Strana 2

Audit též zahrnuje posouzení vhodnosti použitých účetních metod, přiměřenosti účetních odhadů provedených vedením společnosti i posouzení celkové prezentace účetní závěrky.

Jste přesvědčeni, že důkazní informace, které jsme získali, poskytují dostatečný a vhodný základ pro vyjádření našeho výroku.

Výrok auditora

Podle našeho názoru účetní závěrka podává věrný a poctivý obraz aktiv a pasív organizace

Slezská diakonie
k 31. 12. 2013

a nákladů a vynosů a výsledku jejího hospodaření včetně použitých zdrojů z dotací za rok končící 31. 12. 2013 v souladu s českými účetními předpisy.

Datum zprávy auditora:
20. března 2014

Auditorská společnost:
Finaudit Třinec, s.r.o.
739 94 Vendryně 1142
opisovna KA ČR.Gia. 100.

Zprávu vypracovali statutární auditori:
Ing. Edvard Jursa (1319)



Finaudit Třinec, s.r.o.

Rozvaha

Ministerstvo financí ČR
 ačkoliv MF ČR
 Vyhlaška č. 306/2002 Sb.
 učená pro účely jednoty
 účtující podle účtbní osnovy pro
 veřejné účetní organizace

Účetní jednotka dle čl.
 1 a příslušnému rozpočtovému
 orgánu

ROZVAHA

č. 38,12.2013
 (v celých tisících Kč):

ICO
 65468562

Název, sídlo a právní forma účetní
 jednotky:

Státní úřad pro
 Na Nivě č. 7
 737 01 Česká Třebová

AKTIVA		Stav k přiměru oti účet. období	Stav k poslednímu účet. období
a		1	2
A	Dlouhodobý majetek celkem	88 320	88 276
	Celkem	330	487
I	Dlouhodobý nehmotný majetek celkem	8120	152
	1. Nehmotné výpisy výtisku a výpis	8120	152
	2. Software	0120	152
	3. Opatření práva	0140	
	4. Drobný dlouhodobý nehmotný majetek	0190	330
	5. Ostatní dlouhodobý nehmotný majetek	0190	
	6. Neakumulovaný dlouhodobý nehmotný majetek	0410	
	7. Poskytnutá záloh na dlouhodobý nehmotný majetek	0510	
	Celkem	168 251	171 850
II	Dlouhodobý hmotný majetek celkem	8020	3 240
	1. Písemný	8020	3 240
	2. Umělecká díla, předměty a sbírky	8030	
	3. Stavby	8010	122 206
	4. Sachovní movitá věci a související movité věci	8020	29 511
	5. Peněžní nebo tvářivé předměty	8090	
	6. Zakázaná státní a ležná pozemka	8080	
	7. Drobný dlouhodobý hmotný majetek	7 020	13 630
	8. Ostatní dlouhodobý hmotný majetek	8090	
	9. Neakumulovaný dlouhodobý hmotný majetek	0420	5 504
	10. Poskytnutá záloh na dlouhodobý hmotný majetek	0520	72
	Celkem	240	240
III	Dlouhodobý finanční majetek celkem	7610	240
	1. Podíl v nadácním a řízených orgánech	7610	240
	2. Podíl v osvědčené pod postavlenným ústavem	7620	
	3. Dlouhodobé cenné papíry (akcie do splatnosti)	7630	
	4. Podíl v organizačním sdružení	7650	
	5. Ostatní dlouhodobý finanční majetek	7670	
	6. Ostatní dlouhodobý finanční majetek	0660	
	7. Přiznaný dlouhodobý finanční majetek	0430	
	Celkem	88 501	88 501
IV	Opisovky k dlouhodobému majetku celkem	0020	-4
	1. Opisovky k nehmotnému majetku (včetně výtisků a výpisů)	0020	-4
	2. Opisovky k hmotnému majetku	0030	
	3. Opisovky k ostatnímu majetku	0040	
	4. Opisovky k ostatnímu dlouhodobému nehmotnému majetku	0050	330
	5. Opisovky k ostatnímu dlouhodobému hmotnému majetku	0060	
	6. Opisovky k ostatnímu dlouhodobému finančnímu majetku	0070	-40 260
	7. Opisovky k samostatným movitým věcem a souvisejícím movitým věcem	0080	-22 256
	8. Opisovky k zápisům do veřejných rejstříků	0090	
	9. Opisovky k zápisům do veřejných rejstříků	0100	
	10. Opisovky k ostatnímu dlouhodobému hmotnému majetku	0110	-12 830
	11. Opisovky k ostatnímu dlouhodobému finančnímu majetku	0120	

		Stav k přiměru oti účet. období	Stav k poslednímu účet. období
a		1	2
B	Krátkodobý majetek celkem	88 030	88 242
	Celkem	21	22
I	Zálohy celkem		
	1. Zálohy na obchodní	1120	
	2. Zálohy na ostatní	1130	
	3. Zálohy na ostatní	1140	
	4. Zálohy na ostatní	1150	
	5. Zálohy na ostatní	1160	
	6. Zálohy na ostatní	1170	
	7. Zálohy na ostatní	1180	21
	8. Zálohy na ostatní	1190	
	9. Poskytnuté zálohy na zůstatky	0 210 214	
	Celkem	0 421	0 540
II	Pohledávky celkem	88 009	8 302
	1. Pohledávky	88 009	8 302
	2. Pohledávky z poskytnutí cenné papíry	0130	
	3. Pohledávky z poskytnutí ostatních služeb	0140	4 644
	4. Pohledávky z poskytnutí ostatních služeb	0150	
	5. Ostatní pohledávky	0160	609
	6. Pohledávky za poskytnutím	0170	42
	7. Pohledávky z poskytnutím ostatních služeb	0180	
	8. Daň z příjmu	0410	
	9. Ostatní výnosy daní	0420	
	10. Daň z příjmu hodnota	0430	
	11. Ostatní daně a poplatky	0440	
	12. Náklady na úhradu a ostatní pohledávky na úhradu (oprávnění)	0450	
	13. Náklady na úhradu a ostatní pohledávky na úhradu (oprávnění)	0460	
	14. Pohledávky za účastí v řízení	0500	
	15. Pohledávky z poskytnutí ostatních služeb	0510	
	16. Pohledávky z poskytnutí ostatních služeb	0520	1 416
	17. Jiné pohledávky	0530	1 708
	18. Dohadné účty aktivní	0560	
	19. Ostatní pohledávky z poskytnutím	0570	
	Celkem	60 794	71 626
III	Krátkodobý finanční majetek celkem	1 211	1 314
	1. Písemný	1 211	1 314
	2. Cenné	0130	621
	3. Účty v bankách	0210	58 933
	4. Majetkové cenné papíry k obchodu	0211	
	5. Dlouhodobé cenné papíry k obchodu	0212	
	6. Ostatní cenné papíry	0213	
	7. Přiznaný dlouhodobý finanční majetek	0214	
	8. Peníze na cestě	0420	
	Celkem	1 397	4 242
IV	Jiné aktiva celkem	781	208
	1. Náklady přířitem období	781	208
	2. Příjmy přířitem období	0180	2 021
	3. Rozhodnutí ostatní	0190	1 214
	Aktiva celkem	167 630	172 319

Výkaz zisku a ztráty

Mikrosvětová firma s.r.l.
Výňatek č. 304/2022 Sb.
užšího pro účetní jednotky
účtující podle účinné metodiky pro
nevládní organizace

VÝKAZ ZISKU A ZTRÁTY
k 31.12.2013
(v celých tisících Kč)

Název a sídlo účetní jednotky:
Střediská škola
Na Nivách 7
737 01 Český Teplín

Účetní jednotka dle Úř.
č. a příslušného finančního
organu:
IČO
65468502

Název ukazatele	Hlavní nečísloř.	Hospodářská	net. zisk		Celkem
			0	7	
A. NÁKLADY					
I. Spotřebované nákupy celkem					
1. Spotřeba materiálů	601	17 395	398		17 793
2. Spotřeba energie	602	12 818	108		12 926
3. Spotřeba ostatních nehmotných věcných	603	1 806			1 806
4. Prodané zboží	604				0
II. Služby celkem		29 465	0	318	29 783
5. Ostatní a veřejné	611	2 878		2	2 880
6. Cestování	612	1 269			1 269
7. Náklady za reprezentaci	613	493			493
8. Ostatní služby	619	20 785		313	21 111
III. Odstavné náklady celkem		137 360	0	533	137 893
9. Hmotné náklady	621	100 067		261	100 328
10. Zakázka sociální pojištění	624	33 360		46	33 406
11. Ostatní sociální pojištění	625				0
12. Základní sociální náklady	627	3 069			3 069
13. Ostatní sociální náklady	628	884			884
IV. Daně a poplatky celkem		68	0	0	68
14. Daň z příjmů	631	43			43
15. Daň z nemovitosti	632	10			10
16. Ostatní daně a poplatky	638	15			15
V. Ostatní náklady celkem		1 888	0	0	1 888
17. Ostatní pokuty a penále z prodávání	641	26			26
18. Ostatní pokuty a penále	642	2			2
19. Odložené nehmotné prostředky	643	2			2
20. Úroky	644	110			110
21. Kursové ztráty	645	1			1
22. Úroky	646	177			177
23. Měna a zboží	648	17			17
24. Jiné ostatní náklady	649	1 962			1 962
VI. Odpisy, amortizace, tvorba rezerv a oprav položek celkem		4 727	0	842	5 569
25. Odpisy dlouhodobého a hmot. majetku	651	4 631		842	5 473
26. Získaný čas předaného dlouhodobého nemov. a hmot.	652	78			78
27. Prodané samé papíry a půjčky	653				0
28. Prodané materiály	654				0
29. Tvorba rezerv	656				0
30. Tvorba opravných položek	658				0
VII. Převýšené příspěvky celkem		138	0	0	138
31. Převýšené příspěvky získávané mezi organizačními složkami	661				0
32. Převýšené členské příspěvky	662	138			138
VIII. Daň z příjmů celkem		0	0	0	0
33. Dodatečně odvedená daň z příjmů					0
Náklady celkem		201 906	0	1 952	203 858

Název ukazatele	Hlavní nečísloř.	Hospodářská	net. zisk		Celkem
			6	7	
B. VÝNOSY					
I. Tržby za vlastní výkony a za zboží celkem					
1. Tržby za vlastní výkony	601	19 498	0	3 454	22 943
2. Tržby z prodání služeb	602	19 498			194
3. Tržby za prodání zboží	604				3 200
II. Změny stavů vnitřnorganizačních zásob celkem		0	0	0	0
4. Změna stavů zásob nedokončené výroby	611				
5. Změna stavů zásob prodávané	612				
6. Změna stavů zásob výrobků	613				
7. Změna stavů zboží	614				
III. Aktivace celkem		83	0	0	83
8. Aktivace materiálu a zboží	621	13			13
9. Aktivace vnitřnorganizačních služeb	622	80			80
10. Aktivace dlouhodobého nehmotného majetku	623				
11. Aktivace dlouhodobého hmotného majetku	624				0
IV. Ostatní výnosy celkem		5 087	0	12	5 099
12. Smlouvy a úroky z prodávání	641				
13. Ostatní pokuty a penále	642				
14. Příjmy za odpisované prostředky	643				
15. Úroky	644	183		10	193
16. Kursové zisky	645	233			233
17. Zúčtování kurzů	646	4 388			4 388
18. Jiné ostatní výnosy	648	271			271
V. Tržby z prodání majetku, zúčtování rezerv a oprav položek celkem		0	0	57	57
19. Tržby z prodání dlouhodobého nemov. a hmot. majetku	652			50	50
20. Tržby z prodání ušlechtlých papírů a půjček	653				
21. Tržby z prodání materiálů	654				
22. Výnosy z investičního finančního majetku	655				
23. Zúčtování rezerv	656				
24. Výnosy z dlouhodobého finančního majetku	657			7	7
25. Zúčtování opravných položek	658				
VI. Příjmy příspěvků celkem		48 101	0	0	48 101
26. Příjmy příspěvků zúčtování mezi organizačními složkami	661				
27. Příjmy příspěvků	662	48 101			48 101
28. Příjmy členské příspěvků	664				
VII. Převýšené členské celkem		128 880	0	0	128 880
29. Převýšené členské	661	128 880			128 880
VÝNOSY CELKEM		188 650	0	3 526	192 176
C. VÝSLEDEK HOSPODÁŘENÍ PŘED ZDANĚNÍM					
34. Daň z příjmů	691	0	0	0	0
D. VÝSLEDEK HOSPODÁŘENÍ PO ZDANĚNÍ		17 850	0	1 871	19 721

Fašticko
Podpis odpovědné
osoby
Střediská škola
Na Nivách 7
737 01 Český Teplín

Podpis odpovědné
osoby
Ing. Štěpán Kozák

Podpis vedle odpovědné
za sestavení
Karel Hezckrob
Hezckrob
Teplín 588 764 308

Okružní razítko:
11.2.2014
**OKRUŽNÍ RAZÍTKO
STŘEDISKÁ ŠKOLA
Č. ÚVČ 100**



Členění výnosů

Výnosy	Kč	Podíl v %
Dotace MPSV ČR	91 890 617,40	45,23
Individuální projekt MSK	19 131 213,38	9,42
Dotace MSK	9 039 900,00	4,45
Dotace JMK	377 000,00	0,19
Ministerstvo vnitra ČR	71 069,70	0,03
Ministerstvo zdravotnictví ČR	82 355,65	0,04
Dotace EU	1 900 447,86	0,94
Dotace Národní institut dětí a mládeže MŠMT	813 152,72	0,40
Nadace	1 904 296,83	0,94
Príspevek město Brno	491 000,00	0,24
Príspevek město Karviná	1 441 400,00	0,71
Príspevek město Třinec	1 551 000,00	0,76
Príspevek město Český Těšín	1 450 000,00	0,71
Príspevek město Ostrava	12 513 549,45	6,16
Príspevek město Krnov	1 250 000,00	0,62
Príspevek město Nový Jičín	655 000,00	0,32
Príspevek město Bohumín	725 000,00	0,36
Príspevek město Orlová	184 000,00	0,09
Príspevek město Havířov	229 000,00	0,11
Príspevek město Bruntál	553 967,00	0,27
Príspevek město Frýdek-Místek	890 000,00	0,44
Príspevek obec Stonava	1 328 048,00	0,65
Príspevek město Opava	50 000,00	0,02
Príspevek město Koprivnice	30 000,00	0,01
Príspevek město Rýmařov	40 000,00	0,02
Príspevek město Albrechtice	102 000,00	0,05
Príspevek město Olomouc	75 000,00	0,04
Príspevek město Frenštát pod Radh.	40 000,00	0,02
Príspevek města Jeseník	18 000,00	0,01
Město Hodonín	25 000,00	0,01
Město Jablunkov	20 000,00	0,01
Príspevek obec Albrechtice	25 000,00	0,01
Obec Holčovice	22 000,00	0,01
Obec Fryčovice	30 000,00	0,01
Príspevek obec Rybí	20 000,00	0,01
Príspevek obec Mošnov	18 000,00	0,01
Ostatní příspěvky měst a obcí	272 698,00	0,13
Príspevky úřadů práce a ESF	2 270 231,30	1,12
Tržby z prodeje výrobků a služeb	3 861 390,10	1,90
Příjmy z vlastní činnosti - uživatelé služeb	39 861 684,00	19,62
Ostatní výnosy	7 920 236,52	3,90
Celkem	203 173 257,91	100,00

Poděkování dárcům

V roce 2013 Slezská diakonie získala věcné a finanční dary včetně příspěvků nadací a nadačních fondů ve výši 5 302 435,83 Kč. Srdečně děkujeme všem dárcům za projevenou finanční a věcnou podporu.

Finanční dary

Fyzické osoby

Celkem: **901 522,73 Kč**

Právnícké osoby

Celkem: **1 507 838 Kč**

Firmy, nadace, územní celky

Alubra s.r.o. (10 000,00 Kč); ArcelorMittal Ostrava a.s. (15 000,00 Kč); Bednarzová Alena (6 520,00 Kč); BEKAERT s.r.o. (20 000,00 Kč); BEREKA RaK s.r.o. (1 000,00 Kč); Beston s.r.o. (10 000,00 Kč); BIKE FUN International s.r.o. (15 000,00 Kč); Billa spol. s r.o. (3 000,00 Kč); Bonatrans (15 000,00 Kč); Byznys pro společnost o.s.s. (60 000,00 Kč); Citibank Europe plc. (30 000,00 Kč); EASY SUPPORT (7 000,00 Kč); Ecolab Hygiene s.r.o. (3 000,00 Kč); Euro - Šarm spol. s.r.o. (2 000,00 Kč); Finidr, s.r.o. (10 000,00 Kč); Fitness služby - Iveta Antalová (5 000,00 Kč); Frapoli a.s. (4 210,00 Kč); Gascontrol, společnost s.r.o. (20 000,00 Kč); Gymnázium (7 000,00 Kč); Gymnázium s pol. jaz. vyuč. (5 000,00 Kč); HC Havířov 2010 s.r.o. (5 000,00 Kč); HCB Karviná (6 100,00 Kč); HONOR moda s.r.o. (2 565,00 Kč); Karel Bonk (20 000,00 Kč); Kofola Československo a.s. (5 000,00 Kč); KOMA - Ložiska s.r.o. (30 000,00 Kč); Korejské shromáždění v Ostravě (10 000,00 Kč); Kovárna MSV s.r.o. (10 000,00 Kč); Lékárna Anenská Pionýrů spol. s.r.o. (25 281,00 Kč); Lift Components s.r.o. (8 000,00 Kč); Miroslav Moškoř (1 500,00 Kč); Missouri Synod (7 055,00 Kč); Molnycke Health Care Klinipro, s.r.o. (10 000,00 Kč); Moravia Steel (10 000,00 Kč); MUDr. Baarová Jana (2 000,00 Kč); MUDr. Babinec Rudolf (2 000,00 Kč); MUDr. Boháč Jan (1 000,00 Kč); MUDr. Harabiš Jan (2 000,00 Kč); MUDr. Horáčková Marta (5 000,00 Kč); MUDr. Christovová (5 000,00 Kč); MUDr. Novaková Renata (25 000,00 Kč); MUDr. Ostrý Dalibor (500,00 Kč); MUDr. Přemysl Norský (1 600,00 Kč); MUDr. Rulišková Eva (2 000,00 Kč); MUDr. Qvarda Antonín (2 000,00 Kč); MUDr. Šebková Barbora (2 000,00 Kč); MUDr. Tučková Soňa (1 000,00 Kč); MUDr. Haiduková Halina (10 000,00 Kč); Nadace Agrofert Holding (15 000,00 Kč); Nadace KB (135 810,00 Kč); Nadace Umění pro zdraví (5 000,00 Kč); Nadační fond EVRAZ (35 500,00 Kč); Obec Fryčovice (30 000,00 Kč); Obec Holasovice (5 000,00 Kč); Obec Holčovice (22 000,00 Kč); Obec Hrušovany u Brna (7 000,00 Kč); Obec Chotěbuz - obecní úřad (5 000,00 Kč); Obec Jindřichov (12 776,00 Kč); Obec Kozlovice (10 000,00 Kč); Obec Liptaň (4 800,00 Kč); Obec Tichá (19 000,00 Kč); Obec Třemešná (7 122,00 Kč); PETARDA PRODUCTION a.s. (25 000,00 Kč); Město Příbor (5 000,00 Kč); Město Štramberk (5 000,00 Kč); Město Třinec (20 000,00 Kč); Město Velké Opatovice (7 000,00 Kč); Pohřební služba - Černíková Zdena (5 000,00 Kč); Pohřební služba - Hajduková Lydie (1 000,00 Kč); Pohřební služba - Janišíková Alena (500,00 Kč); Pohřební služba - Kukuczka Bohumír (5 000,00 Kč); Pohřební služba - Mejstříková Marie (3 000,00 Kč); Pohřební služba - Sadovy Jan (2 000,00 Kč); POLNA corp. s.r.o. (55 000,00 Kč); PORTOROTONDO s.r.o. (8 160,00 Kč); Proenergo TRADE s.r.o. (20 000,00 Kč); Profi truck business (30 000,00 Kč) Quick-mix k.s. (2 500,00 Kč); Siemens (28 200,00 Kč); Siemens s.r.o. (15 000,00 Kč); SO - Ormont Group, a.s. (30 000,00 Kč); SRPŠ CZŠ Třinec (500,00 Kč); Statutární město Brno, městská část Brno – Bystrc (25 000,00 Kč); Strážnická Eva (6 000,00 Kč); Technické služby Havířov a.s. (3 000,00 Kč); Teplo Bruntál a.s. (10 000,00 Kč); Topiarz Lukáš - zem. Podnikatel (3 000,00 Kč); Třinecké železářny (25 000,00 Kč); VAPES CE s.r.o. (10 000,00 Kč); Zdeněk Srměnský (500,00 Kč); Zempola – sdružení (5 000,00 Kč); ZŠ a MŠ Dolní Domaslovce (640,00 Kč); ŽDB a.s., Bohumín (25 000,00 Kč); dárci, kteří si nepřáli být zveřejněni (5 869,00 Kč)

Církev

Evangelický sbor a.v. ČCE (9 420,00 Kč); Českobratrská církev evangelická (7 754,00 Kč); Diakonisches Werk der Lippi (128 650,00 Kč); Ev.-Luth. Landerkirche in Braunschweig (80 056,00 Kč); SCEAV - Nebory (3 395,00 Kč); SCEAV - Orlová (944,00 Kč); SCEAV - Ostrava (2 392,00 Kč); SCEAV - Stonava (1 623,00 Kč); SCEAV Český Těšín - Nivy (7 230,00 Kč); SCEAV Guty (4 600,00 Kč); SCEAV Hrádek (1 640,00 Kč); SCEAV Hrádek ve Slezsku (4 335,00 Kč); SCEAV Komorní Lhotka (8 983,00 Kč); SCEAV Oldřichovice (14 297,00 Kč); SCEAV Třanovice (8 960,00 Kč); SCEAV Třinec (5 752,00 Kč); sbor Církve bratrské Brno (30 000,00 Kč); SCEAV - Havířov-Bludovice (3 762,00 Kč); SCEAV - Albrechtice (2 164,00 Kč); SCEAV Bohumín (600,00 Kč); SCEAV - Bystřice (7 777,00 Kč); SCEAV Frýdek-Místek (1 033,00 Kč); SCEAV - Havířov-Sučá (1 360,00 Kč) SCEAV - Karviná (1 478,00 Kč); SCEAV - Návsí (8 425,00 Kč)

Darované služby

Celkem: **353 707,55 Kč**

Věčné dary

Celkem: **2 499 391,63 Kč**

S díky a přáním hojnosti Božího požehnání

Děkujeme všem zaměstnancům Slezské diakonie, kteří se podíleli na tvorbě Výroční zprávy za rok 2013. Zvláště pak děkujeme Bc. Marku Klusovi za nafocení všech fotografií v této publikaci.

Odpovědný redaktor: Ing. Soňa Kantorová
Korektura: Ing. Soňa Kantorová
Grafická úprava: Markéta Fojtíková
Foto: Bc. Marek Klus

Vydala v roce 2014: Slezská diakonie, Na Nivách 7, 737 01 Český Těšín, www.slezskadiakonie.cz

Mapa středisek Slezské diakonie 2013

