



2010

**VÝROČNÍ ZPRÁVA**  
**ANNUAL REPORT**

 **Slezská diakonie**

# **VÝROČNÍ ZPRÁVA SLEZSKÉ DIAKONIE 2010**

**ANNUAL REPORT OF SLEZSKÁ DIAKONIE FOR 2010**

#### Autoři:

Mgr. Zuzana Filipková, Ph.D.

Ing. Česlav Santarius

Bc. Markéta Stanieková, DiS.

Mgr. Ilona Śniegoňová

Mgr. Lenka Waszutová

Mgr. Janka Adameová

Bc. Dorota Sikorová

Mgr. Zuzana Nestrojová

Mgr. Jan Valer

Zuzana Hazan

Petr Wiselka

Ing. Bc. Milana Bakšová

Lydie Jariabková

Mgr. Ing. Romana Bělová

Mgr. Dagmar Siudová

Ing. Bronislav Kostka

Mgr. Martina Chlápková

Ing. Bc. Klára Brzobohatá

**Odpovědný redaktor:** Ing. Bc. Klára Brzobohatá

**Překlad do anglického jazyka:** Mgr. Zdeněk Rucki

**Korektura:** Ing. Bc. Klára Brzobohatá, Mgr. Zdeněk Rucki

**Grafická úprava:** Ondřej Czubaj

**Tisk:** Infiniti art, s. r. o.

#### Vydala:

Slezská diakonie

Na Nivách 7

737 01 Český Těšín

[www.slezskadiakonie.cz](http://www.slezskadiakonie.cz)

Výroční zpráva Slezské diakonie 2010

Kolektiv autorů

Počet stran 86

První vydání, Český Těšín, červen 2011

# OBSAH VÝROČNÍ ZPRÁVY

## CONTENTS OF ANNUAL REPORT

Slovo úvodem	3
/ Introductory word	5
Hodnoty Slezské diakonie / Values of Slezská Diakonie	6
Motto Slezské diakonie / Motto of Slezská Diakonie	7
Organizační struktura Slezské diakonie / Organizational structure of Slezská Diakonie	8
Mapa středisek Slezské diakonie / Map of centres of Slezská Diakonie	9
Jak to všechno před 20 lety začalo	10
/ How it all Began: 20 Years ago	12
Profil organizace	13
/ Profile of the organization	16
Představenstvo Slezské diakonie	18
/ Executive Board of Slezská Diakonie	21
Ústředí Slezské diakonie	22
/ Headquarters of Slezská Diakonie	26
Projekty a střediska řízené Ústředím Slezské diakonie	
/ Projects and centres run by Slezská Diakonie Headquarters	29
Oblast Bruntál, Krnov, Nový Jičín / Region of Bruntál, Krnov, Nový Jičín	35
Oblast Frýdek-Místek, Třinec / Region of Frýdek-Místek, Třinec	41
Oblast Karvinsko / Region of Karvinsko	47
Oblast Ostrava, Havířov / Region of Ostrava, Havířov	52
Oblast Těšínsko / Region of Těšínsko	58
Oblast diakonického školství / Diaconal education	66
Hospodaření Slezské diakonie v roce 2010	69
/ Economy of Slezská Diakonie in 2010	73
Vize a plány Slezské diakonie pro rok 2011 / Visions and projects of Slezská Diakonie for 2011	79
Poděkování dárcům / Word of thanks to donors	81

# **SLOVO ÚVODEM**

## **INTRODUCTORY WORD**

Rok 2010 byl pro Slezskou diakonii (SD) rokem slavnostním, kdy jsme si připomínali dvacetileté výročí vzniku naší práce. Byl to rok, kdy jsme slavili, ale také pracovali na rozvoji sociálních služeb. Bylo to období, kdy probíhaly ve Slezské diakonii mnohé změny.

Kromě oslav jsme podporovali služby stávající a zároveň jsme rozvíjeli a otevírali nové projekty. Navazovali jsme na transformační proces Moravskoslezského kraje vytvořením nových aktivit, kam docházejí naši i klienti krajských zařízení. Podařilo se zde vynikajícím způsobem propojit a navázat služby jiných poskytovatelů se službami SD. V rámci transformační koncepce vznikly sociálně terapeutické dílny Effatha v Krnově, v Novém Jičíně a chráněné bydlení Archa také v Novém Jičíně. Dále jsme začali provozovat tyto služby: terénní program Streetwork Havířov, podpora samostatného bydlení pro osoby s duševním onemocněním na Ranči v Neborech, terénní program pro skupinu alkoholiků ve městě Frýdek-Místek, odborné sociální poradenství pro péči o rodinu a děti v Havířově.

Celá diakonie během roku 2010 procházela změnami, při kterých jsme nově nastavovali naši organizační strukturu. Vznikla Oblast diakonického školství, kde jsme zařadili obě školy, jež vzdělávají děti především s mentálním a kombinovaným postižením. Na Ústředí Slezské diakonie došlo k personálním změnám.

V druhé polovině roku jsme iniciovali vznik pracovní skupiny, která se zabývá obsahem a aplikací křesťanských hodnot do naší sociální praxe. Definovali jsme hodnoty Slezské diakonie, které chceme zavést do každodenní činnosti.

Pro Slezskou diakonii stále zůstává velkou prioritou zavádění kvality sociálních služeb. V rámci vzdělávacích aktivit jsme naše zkušenosti v oblasti kvality předávali jiným organizacím jak v České republice, tak i v zahraničí.

Oslavy dvaceti let fungování Slezské diakonie začaly již v únoru, kdy proběhla vernisáž výstavy „Žijeme s vámi“. V květnu jsme uspořádali konferenci „Cíle a úlohy diakonie a dalších neziskových organizací při budování občanské společnosti a v boji proti sociálnímu vyloučení“. Na zahradní slavnosti jsme zahájili výstavu, která vznikla k 20. výročí Slezské diakonie. Výstava ukazovala začátky naší práce, její rozvoj a současnou činnost našich středisek. Výstava dále putovala

po městských úřadech, nemocnicích i kostelech, kde se s ní mohla seznámit široká veřejnost. V průběhu roku jsme vydali v naší organizaci několik publikací, které měly za úkol přiblížit naši činnost. Začátkem listopadu proběhly tři akce, které završily naše oslavy. Uskutečnil se benefiční koncert a mezinárodní konference za účasti mnohých zahraničních i tuzemských delegátů. Oslavy byly ukončeny děkovnými bohoslužbami, kde jsme poděkovali mému předchůdci, zakladateli Slezské diakonie Ing. Česlavu Santariusovi, za jeho dlouholetou a obětavou práci a kde jsem do funkce ředitelky Slezské diakonie byla uvedena já.

Ve Slezské diakonii pracuji skoro od samého počátku. Celých dvacet let jsme pomalu dospívali, získávali důvěru klientů, spolupracovníků, místních samospráv, jednotlivých krajů, kde poskytujeme služby, dárců, sponzorů atd. Slezská diakonie získala za ty roky uznání laické i odborné veřejnosti.

Tato výroční zpráva je naším velkým poděkováním všem, kteří s námi spolupracovali a podporovali nás nejen v roce 2010, ale celých posledních dvacet let.

Mým velkým přáním do budoucna je, aby naše činnost kontinuálně pokračovala dál, abychom vždycky měli srdce otevřené pro ty, kteří nás potřebují. Dále aby naši zaměstnanci měli dostatek inspirace ke své práci a aby nás při náročných cílech a úkolech provázelo Boží požehnání.

Mgr. Zuzana Filipková, Ph.D.  
ředitelka Slezské diakonie



## INTRODUCTORY WORD

The year 2010 was a solemn occasion to celebrate the 20th anniversary of our activities. Thus, we celebrated, but we also worked hard to further develop our social services. It was a period of many changes within Slezská Diakonie too.

Besides celebrating, we promoted our existing services and at the same time we developed and launched new projects. We joined the transformation process of the Moravian-Silesian region by creating new activities for both our clients and the clients of regional facilities. In this way, we managed to interconnect perfectly the services of Slezská Diakonie and the services of other providers. The socio-therapeutic workshops Effatha in Krnov and Nový Jičín and the sheltered housing Archa in Nový Jičín are results of this transformation concept. Other services established by our organization include the field programme Street-work Havířov, the promotion of independent housing for mentally ill people at the Ranch Nebory, the outreach programme for a group of alcoholics in Frýdek-Místek or professional social counseling services for families with children in Havířov.

In 2010, the whole Slezská Diakonie underwent several changes in order to set up a new organizational structure. A distinctive unit for diaconal education was established in order to administer two schools that provide education for children with mental and combined disabilities. The changes affected our headquarters as well, where several personnel changes took place.

In the second half of the year, we initiated a workgroup focused on the content and application of Christian values within our social practice. We have defined the values of Slezská Diakonie for our everyday activities.

The quality of social services remains a top priority issue to Slezská Diakonie. By means of various educational activities, our experience in this field has been passed to other organization both in the Czech Republic and abroad.

The celebrations of the 20th anniversary of Slezská Diakonie started as soon as February by the inauguration of an exhibition called

“We Live with you”. In May, a conference called “Aims and Tasks of Diaconia and Other Non-Profit Organizations in Building Civil Society and Combating Social Exclusion” took place. Our garden party in June was also an occasion to open an exhibition dedicated to the anniversary. This exhibition showed the very beginnings of our activities, the development of the organization and the contemporary work of our centres. It made a tour of various municipalities, hospitals and churches, in order to be presented to the general public. Our activities were promoted by several new publications. The celebrations were finalized at the beginning of November: a benefit concert took place, an international conference with large participation of both national and foreign delegates was held and solemn church-services were celebrated. Latter were also an occasion to appreciate the long-term and devoted work of my predecessor and founder of Slezská Diakonie, Ing. Česlav Santarius, and to introduce me to the office of the director of Slezská Diakonie.

I have been working in Slezská Diakonie almost since its very beginnings. For twenty years, we have been maturing and gaining the trust of our clients, colleagues, donors, sponsors, local authorities and national regions, where our services are provided. During all this time, Slezská Diakonie managed to win the recognition of both lay public and professional community.

This annual report represents our great thanks not only to all those, who collaborated with us in the year 2010, but to all those, who have been working with us for the last twenty years as well.

My biggest wish for the future is to make sure that our activities develop continuously and that our hearts stay open towards those who need us. I also wish that our staff-members find plenty of professional inspiration and that Lord gives His blessing upon all our difficult aims and tasks.

Mgr. Zuzana Filipková, Ph.D.  
Director of Slezská Diakonie



# HODNOTY SLEZSKÉ DIAKONIE

## VALUES OF SLEZSKÁ DIAKONIE

Dokument Hodnoty Slezské diakonie byl zpracován v druhé polovině roku 2010 pracovní skupinou, jež byla vytvořena za účelem nadefinování křesťanských hodnot naší organizace. Ke spolupráci jsme přizvali jak vedoucí pracovníky Slezské diakonie, tak také duchovní – pastory, kteří se Slezskou diakonií dlouhodobě spolupracují.

Pracovní skupina se zabývala obsahem a aplikací křesťanských hodnot do sociální praxe. V rámci několika workshopů jsme diskutovali o tom, zda hodnoty Slezské diakonie mají pro nás stejný význam jako křesťanské hodnoty. Kladli jsme si zásadní otázku, zda je zde jednota v základních východiscích. Přemýšleli jsme o tom, co znamená pro zaměstnance Slezské diakonie pracovat v křesťanské organizaci. Jak se projeví aplikace Božích morálních principů, čili Desatera, v pomoci klientovi. Co znamená pro pracovníky „osobní povolání ke službě“.

V současné době chceme hodnotám v naší organizaci věnovat značnou pozornost, hovořit o nich a zavádět je do praxe. Z hodnot by mělo vycházet image naší organizace a na jejich základě je rovněž potřeba budovat naši firemní kulturu. Hodnoty by měly ovlivňovat celý život organizace – vedení a řízení lidí, etický kodex, hodnotící procesy, oslovení individuálních a firemních dárců či budování značky na veřejnosti.

Jaké jsou základní hodnoty, na kterých stavíme?

**Osoba Ježíše Krista jako zdroj víry a vzor pro službu a život. Přístupujeme ke klientovi jako k Božimu stvoření.**

### **Klíčové hodnoty:**

- Pomoc každému – osobní přístup
- Odpovědnost v různých rovinách
- Osobní růst
- Láskyplné vztahy
- Týmová orientace
- Transparentnost
- Respekt

The official document called “Values of Slezská Diakonie” was worked out in the second half of 2010 by a work-group whose aim was to define the Christian values of our organization.

The work-group was constituted by both the leadership of Slezská Diakonie and the pastors who in the long term cooperate with Slezská Diakonie. Together, they focused on the content of Christian values and their application in the social work. Within a series of workshops, we tried to analyze whether we align the values of Slezská Diakonie with the values of Christianity. We focused on the fundamental question whether our spiritual points of departure are unified. We tried to imagine how the Slezská Diakonie staff perceives the job within a Christian organization. We tried to predict the results of applying God’s moral principles, i.e. the Ten Commandments, in the services provided to our clients. We wanted to know our employees’ attitude towards the „personal vocation to serve“.

At present, we would like to be most attentive towards the values of our organization, to talk about them and to put them into practice. These values should represent the very foundation of our image and our organizational culture. They should affect the whole existence of our organization, its leadership, people management and code of ethics, as well as the evaluation procedures, promotion, public relations or the way we approach our donors (both individuals and firms).

What are the fundamental values we base upon?

**The personality of Jesus Christ as a source of faith and a model for serving and life. Approaching our clients as God’s creatures.**

### **Key values:**

- Supporting everybody – personal approach
- Responsibility at all levels
- Personal growth
- Affectionate relations
- Team orientation
- Transparency
- Respect



# MOTTO SLEZSKÉ DIAKONIE

Posláním Slezské diakonie je poskytování kvalitních sociálních a sociálně zdravotních služeb potřebným lidem na základě křesťanských hodnot.

## PŘINÁŠÍME SVĚTLO DO ŽIVOTA POTŘEBNÝM

Slezská diakonie je organizací s vysokou úrovní kultury a kvalitními akreditovanými sociálními službami. Patříme k významným celorepublikovým neziskovým organizacím a výrazně ovlivňujeme dění v sociální oblasti.

### Hlavní cíle Slezské diakonie jsou:

- Poskytovat kvalitní sociální a sociálně zdravotní služby v souladu s praktickým naplňováním biblických zásad lásky a služby potřebným lidem.
- Poskytovat širokou paletu služeb odpovídající různorodosti potřeb lidí.
- Rozvíjet týmovou spolupráci organizace.

## MOTTO OF SLEZSKÁ DIAKONIE

The mission of Slezská Diakonie is to provide qualitative social and socio-health services, based on Christian values, for people in need.

## BRINGING LIGHT TO PEOPLE IN NEED

Slezská diakonie is an organization with a high level of culture and qualitative accredited social services. We belong to significant non-profit organizations within the Czech Republic that have an outstanding influence on the course of events in social sphere.

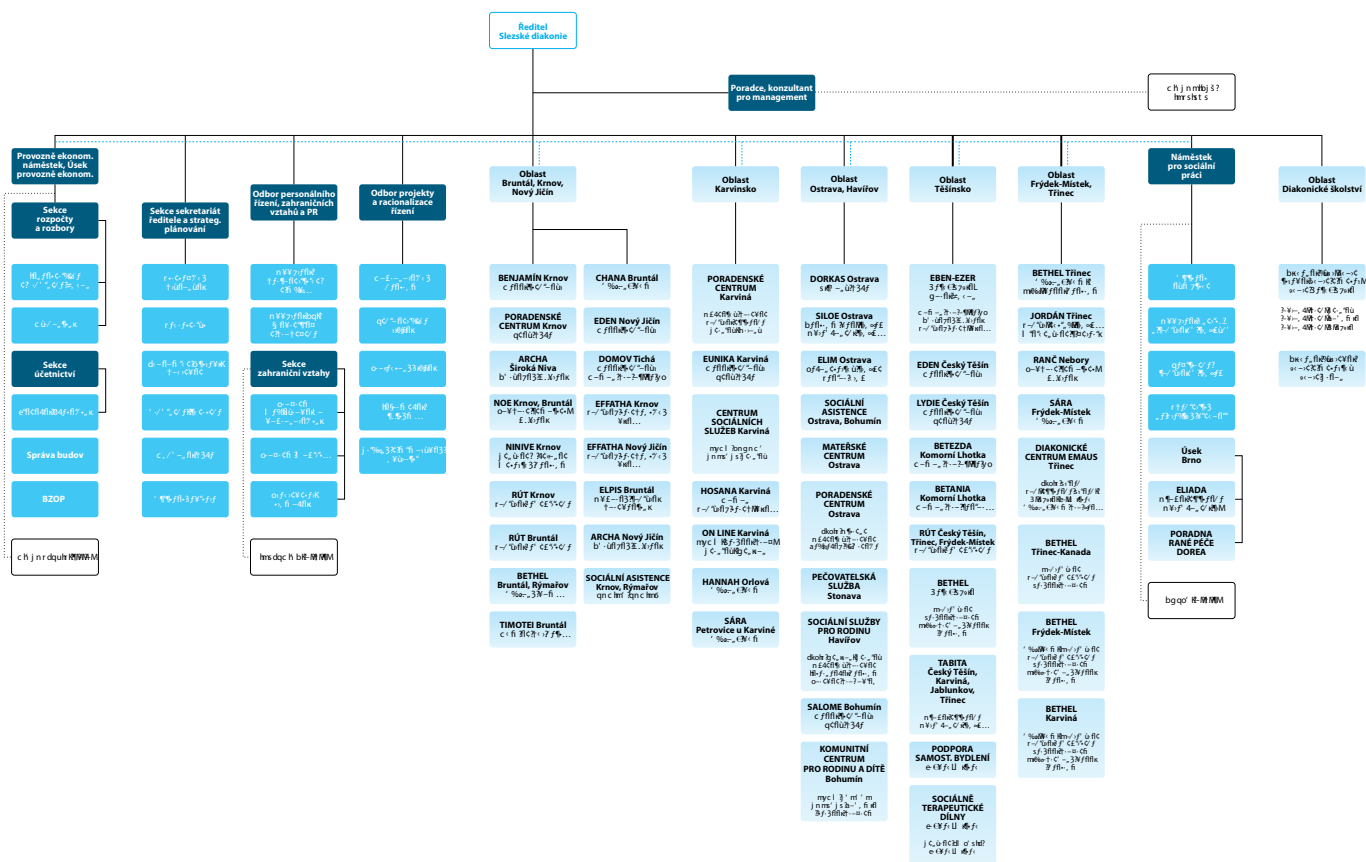
### Main aims of Slezská Diakonie:

- Provision of qualitative social and socio-health services according to the practical fulfillment of biblical principles of love and services towards needy people.
- Offering a wide-ranging service that meets the diversity of people's needs.
- Teamwork development within the organization.



# ORGANIZAČNÍ STRUKTURA SLEZSKÉ DIAKONIE

## ORGANIZATIONAL STRUCTURE OF SLEZSKÁ DIAKONIE



Tak ať vaše světlo září před lidmi, aby viděli vaše dobré skutky a vzdali slávu vašemu Otci v nebesích. **Matouš 5, 16**

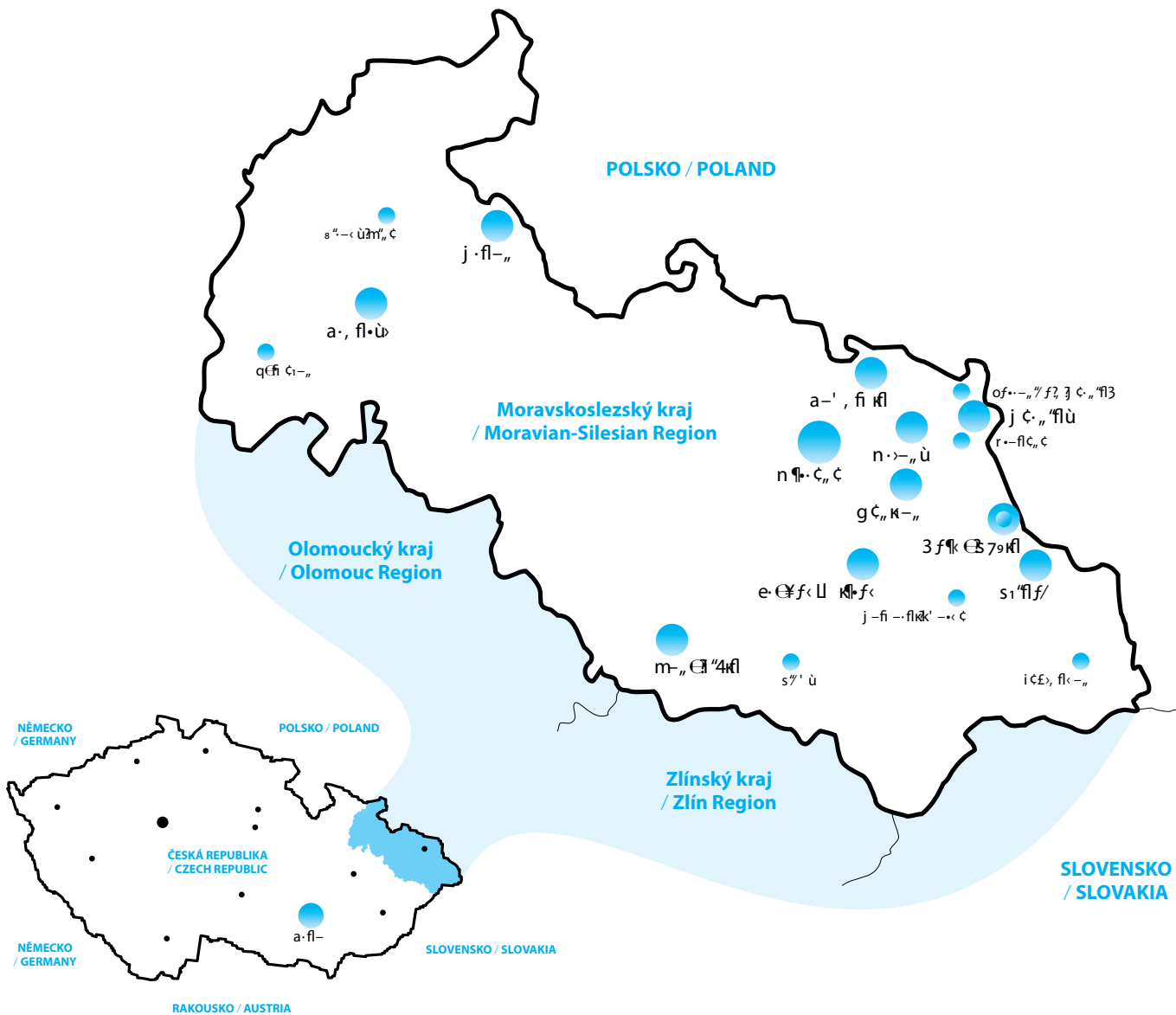
In the same way, let your light shine before others, that they may see your good deeds and glorify your FATHER in heaven. **Matthew 5, 16**

### legenda

- metodické vedení / Methodical guidelines
- ..... organizace řízené Slezskou diakonií / Organizations run by Slezská diakonie

# MAPA STŘEDISEK SLEZSKÉ DIAKONIE

## MAP OF CENTRES OF SLEZSKÁ DIAKONIE



# **JAK TO VŠECHNO PŘED 20 LETY ZAČALO**

**HOW IT ALL BEGAN: 20 YEARS AGO**

Změnou společensko-politických podmínek po 17. listopadu 1989 znovu ožilo uchované povědomí, že křesťanská láska se má projevit konkrétními činy a službou. Toto znovuoživení se ukázalo v Čechách, na Moravě, na Slovensku, ale i v našem regionu – v Těšínském Slezsku.

Měli jsme různé představy o organizačním řešení této problematiky. Neměli jsme ale vůbec žádné zkušenosti, a proto při příležitosti 20. výročí vzniku Slezské diakonie patří poděkování našim přátelům z jiných církví České republiky i ze zahraničí, kteří nám poskytli bratrské rady a pomohli udělat první kroky do nám dosud neznámé oblasti.

S ohledem na naše regionální a historické tradice jsme přistoupili k budování a vytváření vlastní regionální diakonie s tím, že jsme od samého začátku uvažovali o jejím ekumenickém charakteru.

Asi v polovině roku 1990 byla vypracována první pracovní verze Statutu a z prvních aktivních zájemců o toto dílo byl ustaven Přípravný výbor. Samotný návrh Statutu a zaměření činnosti připravované nové Slezské diakonie byl konzultován jak s vedením Slezské církve evangelické a. v. (SCEAV), tak i s vedením misijního hnutí Křesťanské společnosti – Společnost Chržešcijańska. Jakmile byl Statut dopracován do své definitivní podoby, byl spolu s podpisy devíti členů Přípravného výboru zaslán k registraci do Prahy. Dne 27. listopadu 1990 byla Slezská diakonie jako samostatný právní subjekt (občanské sdružení) zaregistrována na Ministerstvu vnitra České republiky (pod registračním číslem VSP/1-3339/90-R, IČO: 136 42 375).

Ve smyslu výzvy předsedy vlády Československé federativní republiky RNDr. J. Miklošky, DrSc. Slezská diakonie od samého začátku usilovala především o navrácení bývalých evangelických sociálních ústavů Betezda-Sarepta v Komorní Lhotce, které až do roku 1960 patřily SCEAV, což se nepodařilo ani za 20 let v plném rozsahu uskutečnit.

Z celého komplexu tří budov byly od Okresního úřadu ve Frýdku-Místku převzaty pouze budovy dvě. V jednom ze dvou objektů jsme v rekordně krátkém čase dvou měsíců vytvořili prací dobrovolníků malý domov odpočinku ve stáří – penzion s názvem Betanie. Vlastní provoz tohoto zařízení byl zahájen 1. ledna 1992.

Druhý rozsáhlejší objekt, budova bývalé Betezdy, byl ve velmi špatném technickém stavu a byl by možná za normální situace zbourán. Objekt

byl po převzetí Slezskou diakonií podroben rozsáhlé rekonstrukci, která trvala dva roky. Slavnostní otevření opravené budovy, našeho prvního historického objektu diakonické práce, se uskutečnilo v neděli 8. října 1994 a v říjnu byl také zahájen normální provoz. Šlo o zařízení s trvalým pobytem pro muže a ženy s mentálním postižením do 35 let s kapacitou 20 osob.

Ustavující konference Slezské diakonie, které se zúčastnilo asi 200 osob, se konala v sobotu 6. dubna 1991 v kulturním domě v Komorní Lhotce. Na této ustavující konferenci byla vybrána jedenáctičlenná rada.

Ustavující konference členů, jako nejvyšší orgán sdružení, schválila dlouhodobý – orientační program, který ve čtyřech základních skupinách stanovil pro činnost Slezské diakonie bližší i vzdálenější cíle. Jednalo se o tyto čtyři směry působení:

- 1) Charitativní činnost a charitativní zařízení.
- 2) Členská základna, spolupracovníci diakonie, funkce diakonů a diakonek, ženský diakonát.
- 3) Školení a vzdělávání, spolupráce doma i v zahraničí.
- 4) Hospodářsko-podnikatelská činnost zaměřená na získání finančních prostředků pro činnost diakonie.

Ing. Česlav Santarius

ředitel Slezské diakonie (do 30. 11. 2010)



## HOW IT ALL BEGAN: 20 YEARS AGO

The socio-political changes after November 17, 1989 revived the remaining awareness of the idea that Christian love should be manifested by tangible acts and service. This revival, which occurred throughout Bohemia, Moravia and Slovakia, reached our region of Český Těšín as well.

We had various concepts of dealing with this situation. Yet we had no experience and that's why the 20th anniversary of Slezská Diakonie was meant to be – among others – an occasion to say many thanks to all our friends from other Churches operating both in the Czech Republic and abroad, who provided us with fraternal counsels and helped us to make the first steps in a completely unknown field. Considering our regional and historical traditions, we intended from the very beginning to found and develop our own regional diaconia as an ecumenical entity.

In 1990, the first draft of the Slezská Diakonie Statute was worked out and the first people interested in our idea constituted the Preparatory Committee. Both the Statute's draft and the organization's objectives were discussed with the leadership of the Silesian Evangelical Church of Augsburg Confession (SCEAV) and the leadership of the Křesťanské společenství – Społeczność Chrześcijańska mission movement. The final form of the Statute was signed by the nine members of the Preparatory Committee and sent to Prague to be registered. Finally, on November 27, 1990, Slezská Diakonie was brought into the register of the Ministry of the Interior of the Czech Republic as a legal entity (civil association under the file number VSP/1-3339/90-R, IČO: 136 42 375).

Following the appeal of the vice-premier of the Czechoslovak Federative Republic, Jozef Mikloško, Slezská Diakonie attempted to reassume the work in the ancient evangelical social institutes Betezda-Sarepta in Komorní Lhotka. Both of them belonged – until 1960 – to the SCEAV. Unfortunately, this goal still has not been fully accomplished.

The district authorities in Frýdek-Místek handed back only two of the three objects which formed the original facility. In one of them, we managed – due to volunteers and as quickly as in just two months – to establish a small rest home for elderly people: the Betania centre. It was opened on January 1, 1992.

The second and larger object – the ancient Betezda facility – was in a very poor technical condition: under normal circumstances, it would have probably been torn down.

Once handed over to Slezská Diakonie, the building underwent a thorough reconstruction which lasted two years. The ceremonial opening of the reconstructed facility, which is the first historical object of our diaconal work, took place on Sunday, October 8, 1994. The same month, the facility with capacity of 20 places opened its doors to the first users, becoming a centre for men and women with mental disabilities under the age of 35.

The constituting conference of Slezská Diakonie took place on Saturday, April 6, 1991 in the community centre of Komorní Lhotka. About 200 participants appointed eleven members of the Board of Slezská Diakonie.

Besides, the constituting conference – as the supreme authority of the whole association – adopted a preliminary programme, where both short-term and long-term objectives of Slezská Diakonie were set and divided into four basic categories:

- 1) Charitable activities and establishments
- 2) Membership, diaconia co-workers, role of deacons and deaconesses, women's diaconate
- 3) Training and education, national and international cooperation
- 4) Economic and entrepreneurial activities focused on fundraising for Slezská Diakonie activities.

Ing. Āeslav Santarius

Director of Slezská Diakonie (until 11. 30. 2010)

# **PROFIL ORGANIZACE**

## **PROFILE OF THE ORGANIZATION**



Slezská diakonie poskytuje své služby v sociální a sociálně zdravotní oblasti. Působí na území Moravskoslezského kraje již od roku 1990, kdy navázala na dřívější charitativní působnost SCEAV započatou na počátku 20. století. V roce 2005 rozšířila SD svou působnost do Jihomoravského kraje a posléze i do Olomouckého kraje. V současné době provozuje Slezská diakonie více než padesát středisek, která nemají samostatnou právní subjektivitu a jsou řízena centrálně Ústředím SD v Českém Těšíně. Více než 550 zaměstnanců SD poskytuje 95 sociálních služeb pro více než 7000 uživatelů. Kapacita dobrovolnických míst v programu Dobrovolníci ve střediscích SD se pohybuje okolo 135, v roce 2010 jsme spolupracovali s 308 dobrovolníky.

Cílovými skupinami SD jsou lidé s handicapem (zdravotním, mentálním a duševním), senioři, lidé bez domova a děti a rodina – v obtížné životní situaci. Za rok 2010 SD poskytla služby 7 178 uživatelům.

## LIDÉ SE ZDRAVOTNÍM ZNEVÝHODNĚNÍM

Služby pro děti a dospělé osoby s postižením jsou poskytovány ve 25 střediscích v rámci 58 služeb Slezské diakonie. V roce 2010 využilo našich služeb 4058 uživatelů této cílové skupiny.

### Nabídka sociálních služeb:

- chráněné bydlení
- podpora samostatného bydlení
- denní stacionář
- týdenní stacionář
- domov pro osoby s postižením
- odlehčovací služby
- raná péče
- sociální rehabilitace
- sociálně terapeutické dílny
- tísňová péče
- pečovatelská služba
- osobní asistence
- sociálně aktivizační služby pro seniory a osoby se zdravotním postižením

Jordán Třinec; Tabita Český Těšín, Karviná, Třinec, Jablunkov; Ranč Nebory; Lydie Český Těšín; Růt Český Těšín, Třinec, Frýdek-Místek; Eben-Ezer Horní Žukov; Eden Český Těšín; Betezda Komorní Lhotka; Sociálně terapeutické dílny Frýdek-Místek; Podpora samostatného bydlení Frýdek-Místek; Eunika Karviná; Hosana Karviná; Benjamin Krnov; Archa Široká Niva; Noe Krnov, Bruntál; Poradenské centrum Krnov; Eden Nový Jičín; Domov Tichá; Růt Krnov; Růt Bruntál; Effatha Krnov; Effatha Nový Jičín; Salome Bohumín

## DIAKONICKÉ ŠKOLSTVÍ

Součástí Slezské diakonie je i Církevní základní škola, střední škola a mateřská škola v Českém Těšíně a Církevní základní škola a mateřská škola v Krnově. Obě školy vzdělávají žáky se speciálními vzdělávacími potřebami. Těšínská škola působí také na odloučených pracovištích ve městech Karviná a Bohumín. Za rok 2010 bylo na církevních školách vzděláváno 139 dětí. Konkrétně jich bylo 27 v mateřských školách, 10 na přípravném stupni, 61 na základních školách, 21 ve školní družině a 20 na středních školách.

## LIDÉ BEZ DOMOVA

Služby pro osoby bez domova poskytuje ve Slezské diakonii 10 středisek. Za rok 2010 využilo 4041 uživatelů služeb nízkoprahových denních center. K dispozici bylo 361 lůžek s obložností necelých 90 000 lůžekodnů.

### Nabídka sociálních služeb:

- azylový dům
- azylový dům pro ženy a matky s dětmi
- sociální rehabilitace
- terénní program
- nízkoprahové denní centrum
- noclehárna

Bethel Frýdek-Místek; Bethel Karviná; Azylový dům pro ženy Třinec; Bethel Třinec Kanada; Bethel Třinec; Bethel Český Těšín; Sára Petrovice u Karviné; Hannah Orlová; Bethel Bruntál, Rýmařov; Chana Bruntál

## SENIORŮ

V roce 2010 využilo 5369 uživatelů služeb určených pro seniory (osoby nad 65 let), které jsou v Slezské diakonii poskytovány na 5 střediscích v rámci 49 služeb.

### Nabídka sociálních služeb:

- tísňová péče
- pečovatelská služba
- seniorklub
- odlehčovací služby
- domov pro seniory
- osobní asistence
- centrum denních služeb

Betania Komorní Lhotka; Dorkas Ostrava; Pečovatelská služba Stonava; Elim Ostrava; Siloe Ostrava

## LIDÉ V OBTÍŽNÉ ŽIVOTNÍ SITUACI – DĚTI A RODINA

Služeb pro osoby v obtížné životní situaci, které poskytuje Slezská diakonie na 13 střediscích, v roce 2010 využilo 4303 uživatelů. Zároveň bylo uskutečněno přes 21 000 konzultací.

### Nabídka sociálních služeb:

- sociálně aktivizační služby pro rodiny s dětmi
- aktivní využití volného času pro rodiče s dětmi
- zařízení odborného poradenství pro péči o rodinu a děti
- dům na půl cesty
- terénní program
- nízkoprahové zařízení pro děti a mládež
- intervenční centrum
- nízkoprahové denní centrum
- azylový dům
- občanské poradny
- odborné sociální poradenství
- sociální asistence

Diakonické centrum Emaus; Poradenské centrum Karviná; On Line Karviná; Centrum sociálních služeb Karviná; Timotei Bruntál; Sociální asistence Krnov, Rýmařov; Elpis Bruntál; Ninive Krnov; Komunitní centrum Bohumín; Sociální asistence v rodinách s dětmi ohroženými sociální exkluzí Ostrava, Bohumín; Sociální služby pro rodinu Havířov; Mateřské centrum Rodinka Ostrava; Poradenské centrum Ostrava



# PROFILE OF THE ORGANIZATION

Slezská Diakonie provides social and socio-health services. The organization has been operating in the Moravian-Silesian region since 1990, re-establishing former charitable activities of the Silesian Evangelical Church of Augsburg Confession which started at the beginning of the 20th century. In 2005, Slezská Diakonie extended its services to the South Moravian region and later to the Olomouc region. Nowadays, Slezská Diakonie has been running more than fifty various centres: as they are not independent legal entities, they are directed by the Slezská Diakonie headquarters in Český Těšín. More than 550 employees assure 95 social services for more than 7 000 users. There are about 135 places for volunteers within the programme "Volunteers within the Slezská Diakonie Centres". In 2010, we worked with 308 various volunteers in total.

Slezská Diakonie focuses on target groups of people with disabilities (physical, mental or psychic), elderly people, homeless people and children and families (mostly in difficulties). In 2010, Slezská Diakonie provided services to 7 178 users.

## PEOPLE WITH PHYSICAL HANDICAP

Services focused on children and adults with disabilities are provided within 58 different services in 25 centres of Slezská Diakonie. In 2010, 4058 people with disabilities made use of these services.

### Social services offered:

- sheltered housing
- support of independent housing
- day care centre
- week care centre
- home for people with disabilities
- respite services
- early care
- social rehabilitation
- socio-therapeutic workshops
- emergency line
- domiciliary care

- personal assistance
- social activation services provided to elderly people and people with physical disabilities

Jordán Třinec; Tabita Český Těšín, Karviná, Třinec, Jablunkov; Ranč Nebory; Lydie Český Těšín; Růt Český Těšín, Třinec, Frýdek-Místek; Eben-Ezer Horní Žukov; Eden Český Těšín; Betezda Komorní Lhotka; Socio-Therapeutic Workshops Frýdek-Místek; Support of Independent Housing Frýdek-Místek; Eunika Karviná; Hosana Karviná; Benjamín Krnov; Archa Široká Niva; Noe Krnov, Bruntál; Counselling Centre Krnov; Eden Nový Jičín; Domov Tichá; Růt Krnov; Růt Bruntál; Effatha Krnov; Effatha Nový Jičín; Salome Bohumín

## DIACONICAL EDUCATION

Church Primary School, Secondary School and Kindergarten in Český Těšín and Church Primary School and Kindergarten in Krnov are part of Slezská Diakonie. Both schools provide education to pupils with special education needs. The school in Český Těšín runs branches in the cities of Karviná and Bohumín as well. In 2010, our church schools provided education to 139 children in total (27 at kindergartens, 10 at preparatory school, 61 at primary schools, 21 children at the after-school centre and 20 at the secondary school).

## HOMELESS PEOPLE

Services focused on homeless people are provided in 10 centres of Slezská Diakonie. In 2010, 4041 people made use of our low-threshold day centres. Our organization disposes of 361 bed places in total and there were almost 90 000 overnight stays in 2010.

### Social services offered:

- shelter house
- shelter house for women and mothers with children
- social rehabilitation

- street-work
- low-threshold day centre
- hostel/dormitory

Bethel Frýdek-Místek; Bethel Karviná; Shelter House for Women Třinec; Bethel Třinec Kanada; Bethel Třinec; Bethel Český Těšín; Sára Petrovice u Karviné; Hannah Orlová; Bethel Bruntál, Rýmařov; Chana Bruntál

## ELDERLY PEOPLE

In 2010, 5369 persons made use of services focused on elderly people (age 65 and older) provided by Slezská Diakonie in five centres comprising 49 various services.

### Social services offered:

- emergency care
- domiciliary care
- senior-club
- respite services
- home for elderly people
- personal assistance
- day services centre

Betania Komorní Lhotka; Dorkas Ostrava; Domiciliary Care Stonava; Elim Ostrava; Siloe Ostrava

## PEOPLE IN DIFFICULTIES – CHILDREN AND FAMILIES

In 2010, 4303 persons made use of services focused on people in difficulties which are provided at 13 various centres of Slezská Diakonie. Besides, 21 000 consultations took place.

### Social services offered:

- social activation services focused on families with children
- active use of free time for parents with children

- professional counselling on family and child care
- halfway house
- street-work
- low-threshold facilities for children and young people
- intervention centre
- low-threshold day centre
- shelter house
- citizens' counselling centres
- professional social counselling
- social assistance

Diaconal Centre Emaus; Counselling Centre Karviná; On Line Karviná; Centre for Social Services Karviná; Timotei Bruntál; Social Assistance Krnov, Rýmařov; Elpis Bruntál; Ninive Krnov; Community Centre Bohumín; Social Assistance Services for Families with Children Threatened by Social Exclusion Ostrava, Bohumín; Social Services Focused on Family Havířov; Mother Centre Rodinka Ostrava; Counselling Centre Ostrava



# **PŘEDSTAVENSTVO SLEZSKÉ DIAKONIE**

**EXECUTIVE BOARD OF SLEZSKÁ DIAKONIE**

Z hlediska Představenstva se rok 2010 dělí na dvě etapy. Dne 22. května se konalo jednání nejvyššího orgánu Slezské diakonie – Shromáždění SD, na kterém mimo jiné proběhly i volby do nového Představenstva. Dvě jednání Představenstva tedy proběhla v původním složení a další tři jednání v novém složení.

V rámci Shromáždění SD byly předloženy zprávy o činnosti Slezské diakonie, zpráva Kontrolní a revizní komise a předneseny pozdravy spolupracujících církví. Po proběhlých volbách Představenstva SD, delegátů na Synod SCEAV a Kontrolní a revizní komise poděkoval biskup SCEAV a předseda Představenstva dosavadním členům Představenstva Slezské diakonie.

Představenstvo na svých jednáních řešilo přípravu Shromáždění SD a stěžejní otázky provozu Slezské diakonie. Jednalo se zejména o kontrolu a hodnocení hospodaření a činnosti organizace, personální otázky, správnost složení a činnost představenstev oblastí. Od prosince se Představenstvo rozšířilo o nového člena – ředitelku Slezské diakonie, která z pozice své funkce vykonává funkci místopředsedkyně.

## PŘEDSTAVENSTVA OBLASTÍ

V jednotlivých oblastech SD působí představenstva oblastí, která plní roli poradního orgánu řízení a správy těchto oblastí. V průběhu roku 2010 probíhaly volby do představenstev. Dále uvádíme seznam zástupců v jednotlivých oblastech:

### Představenstvo Oblasti Bruntál, Krnov, Nový Jičín

Zuzana Hazan (místopředsedkyně)  
Mgr. Miroslav Hájek  
Mgr. Roman Hota  
Mgr. Svatopluk Chlápek  
Radovan Rosický  
PhDr. Renata Ramazanová  
Zdenka Mičanová

### Představenstvo Oblasti Karvinsko

Mgr. Witold Strumpf (předseda)  
Ing. Bc. Milana Bakšová (místopředsedkyně)

Iveta Kuczerová  
Pavla Matušínská  
Ing. Walter Siuda  
Martina Bystroňová  
Ing. Ondřej Brdičko  
Richard Borecki  
Mgr. Vladislav Szkandera

### Představenstvo Oblasti Ostrava, Havířov

Mgr. Vilém Szlauer (předseda)  
Lydie Jariabková (místopředsedkyně)  
Mgr. Janusz Kozusznik  
Mgr. Lucjan Klimsza, PhD.  
Mgr. Roman Brzezina  
Mgr. Natálie Bialoňová  
Ing. Jaroslav Orawski  
MUDr. Lydie Fojtíková  
Lenka Honsárková, DiS.

### Představenstvo Oblasti Frýdek-Místek, Třinec

Arnold Macura (předseda)  
Petr Wiselka (místopředseda)  
Mgr. Miroslav Sikora  
Marie Bornerová  
Emil Gryga  
Ing. Michael Trojka  
Vladislav Blahut  
Ing. František Kufa

### Představenstvo Oblasti Těšínsko

Mgr. Renata Sniegoňová (předsedkyně)  
Mgr. Ing. Romana Bělová (místopředsedkyně)  
Lumír Svoboda  
PaedDr. Milan Pecka  
Lydie Fedorová  
Radek Wantulok  
Josef Sliž  
Wanda Stanieková  
Irena Ciešlarová  
Mgr. Dagmar Siudová  
Bc. Jan Tomiczek

## TABULKA ČLENŮ PŘEDSTAVENSTVA SLEZSKÉ DIAKONIE

### EXECUTIVE BOARD OF SLEZSKÁ DIAKONIE

Jméno Name	Funkce Office	Zaměstnání Profession	Počet let ve vedení Years in Office
<b>Mgr. Jan Wacławek</b>	předseda Chairman	náměstek biskupa SCEAV Vice-Bishop of SCEAV	11
<b>Ing. Česlav Santarius</b>	místopředseda (do 30. 11. 2010) Vice-Chairman (until 11. 30. 2010)	poradce, konzultant pro management, SD Advisor, management consultant, SD	20
<b>Mgr. Zuzana Filipková, Ph.D.</b>	místopředsedkyně (od 1. 12. 2010) Vice-Chairman (since 12. 1. 2010)	ředitelka Slezské diakonie Director of Slezská Diakonie	1
<b>Mgr. Ing. Jiří Kaleta</b>	místopředseda Vice-Chairman	farář SCEAV Pastor of SCEAV	1
<b>Lumír Svoboda</b>	člen Member	vedoucí stavební údržby OKD, a. s., VOJ SC Head of Building Maintenance Department, OKD, a. s., VOJ Service Center	11
<b>Mgr. Ilona Śniegoňová</b>	člen Member	vedoucí Odboru projekty a racionalizace řízení, SD Head of the Projects and Management Rationalization Department, SD	5
<b>Mgr. Roman Brzezina</b>	člen Member	farář SCEAV Pastor of SCEAV	5
<b>Mgr. Svatopluk Chlápek</b>	člen Member	ředitel Církevní základní školy a mateřské školy Krnov Director of the Church Primary School and Kindergarten Krnov	5
<b>Lydie Jariabková</b>	člen Member	vedoucí Oblasti Ostrava, Havířov, SD Executive Manager of the Ostrava and Havířov Section, SD	5
<b>Ing. Jiří Ziętek</b>	člen Member	ředitel METALURGIA, S. A. Director of METALURGIA, S. A.	5
<b>Bc. Jan Tomiczek</b>	člen Member	starosta obce Třanovice Mayor of Třanovice	1



# EXECUTIVE BOARD OF SLEZSKÁ DIAKONIE

From the point of view of the Executive Board, the year 2010 was divided into two parts: the first two meetings of the supreme body of the organization – i.e. the Assembly of Slezská Diakonie – were held by the old Executive Board, whereas the three other meetings of 2010 were held by the new Board, elected on May, 22.

The Assembly discussed the reports on the Slezská Diakonie activities and the reports issued by the Control and Revision Commission. The greetings sent by the churches we cooperate with were presented too. Once the new members of the Slezská Diakonie Executive Board, the SCEAV Synod and the Control and Revision elected, the bishop of SCEAV (Silesian Evangelical Church of Augsburg Confession) and the president of the Board said thanks to all the previous members of the Board.

The meetings focused on preparing the new Slezská Diakonie Assembly and on treating the pivotal questions of the Slezská Diakonie functioning – especially the control and the evaluation of the financial management, the staff questions and the accurate composition of the regional boards and their activities. Since December 2010, the Executive Board has had an additional member – the director of Slezská Diakonie, who has become the new vice-president of the Board.

## REGIONAL BOARDS

Regional Boards are elected in every region where Slezská Diakonie provides its services. They act as advisory entities in the field of management and administration. Board elections took place in 2010 (excepted the region of Bruntál, Krnov and Nový Jičín, where they are supposed to take place in 2011) and the list of Regional Boards members is as follows:

### Region of Bruntál, Krnov and Nový Jičín

Zuzana Hazan (vice-chairman)

Mgr. Miroslav Hájek, Mgr. Roman Hota, Mgr. Svatopluk Chlápek, Radovan Rosický, PhDr. Renata Ramazanová, Zdenka Mičanová

### Region of Karviná

Mgr. Witold Strumpf (chairman)

Ing. Bc. Milana Bakšová (vice-chairman)

Iveta Kuczerová, Pavla Matušinská,

Ing. Walter Siuda, Martina Bystroňová,

Ing. Ondřej Brdčíčko, Richard Borecki,

Mgr. Vladislav Szkandera

### Region of Ostrava and Havířov

Mgr. Vilém Szlauer (chairman)

Lydie Jariabková (vice-chairman)

Mgr. Janusz Kożuszniak, Mgr. Lucjan Klimsza, PhD.,

Mgr. Roman Brzezina, Mgr. Natálie Bialoňová,

Ing. Jaroslav Orawski, MUDr. Lydie Fojtíková,

Lenka Honsárková, DiS.

### Region of Frýdek-Místek and Třinec

Arnold Macura (chairman)

Petr Wiselka (vice-chairman)

Mgr. Miroslav Sikora, Marie Bornerová,

Emil Gryga, Ing. Michael Trojka,

Vladislav Blahut, Ing. František Kufa

### Region of Český Těšín

Mgr. Renata Sniegoňová (chairman)

Mgr. Ing. Romana Bělová (vice-chairman)

Lumír Svoboda, PaedDr. Milan Pecka,

Lydie Fedorová, Radek Wantulok,

Josef Sliž, Wanda Stanieková,

Irena Ciešlarová, Mgr. Dagmar Siudová,

Bc. Jan Tomiczek

**ÚSTŘEDÍ SLEZSKÉ DIAKONIE**

**HEADQUARTERS OF SLEZSKÁ DIAKONIE**

## Úsek náměstkyně pro sociální práci

Rok 2010 se v celé SD nesl ve znamení velkých oslav, změn a významných událostí, což se týkalo také Úseku náměstkyně pro sociální práci.

V oblasti kvality poskytovaných sociálních služeb pracovníci SD intenzivně pracovali na jejím zvyšování. Realizovalo se celkem 6 projektů. Prvním z nich byl projekt „Systém řízení kvality ve Slezské diakonii“. Ten běží již od roku 2009 a jeho ukončení je plánováno v roce 2011. Financován je ESF a státním rozpočtem ČR v rámci OP LZZ. Dalších 5 projektů bylo financováno z rozpočtu MSK a částečným spolufinancováním jednotlivých středisek.

Celkem bylo realizováno 58 konzultací ke standardům kvality a také časově i obsahově náročnější 4 audity, jež jsou zaměřeny na komplexní hodnocení všech oblastí, které upravují standardy kvality. Celkově se do procesu zavádění a hodnocení kvality zapojilo přes 60 služeb z 94 sociálních služeb registrovaných ve SD.

Pro velký zájem pracovníků o vzdělávání v oblasti standardů kvality bylo během roku akreditováno 8 nových programů pro pracovníky v sociálních službách. Bylo připraveno 7 seminářů (z toho 4 akreditované MPSV). Školení ke kvalitě se celkem zúčastnilo 158 pracovníků, někteří i opakovaně. Během roku 2010 byla zahájena nebo pokračovala spolupráce v oblasti kvality s 3 poskytovateli sociálních služeb v Moravskoslezském kraji.

Úspěchem SD bylo získání zakázky u Sociálních služeb města Třince na realizaci akreditovaného vzdělávání v rámci projektu OP LZZ Podpora zvyšování kvality sociálních služeb v zařízeních Sociálních služeb města Třince.

SD se zapojila do procesu transformace pobytových sociálních služeb v Moravskoslezském kraji. Za zmínku také stojí rozvoj služeb SD v rámci individuálního projektu Moravskoslezského kraje.

V druhé polovině roku se konala tři setkání pracovní skupiny, která je složena z pracovníků SD a duchovních, ke křesťanským hodnotám. Cílem bylo nadefinovat klíčové hodnoty Slezské diakonie, což se podařilo.

Stejně jako v minulosti probíhala mezinárodní spolupráce, a to s organizacemi Eurodiakonie, EASPD, City Mission. Velkým úspěchem pro SD bylo zvolení zástupce SD do světového výboru City Mission.

Je třeba podotknout, že pracovníci úseku rovněž v průběhu roku aktivně participovali na oslavách SD.

Velkou změnou pro úsek náměstkyně se stalo datum 1. 12. 2010. Tento den nastoupila dosavadní náměstkyně pro sociální práci Mgr. Zuzana Filipková, PhD. na místo ředitelky SD. Na její původní místo byla jmenována Mgr. Martina Chlápková.

Bc. Markéta Stanieková, DiS.  
vedoucí Sekretariátu ředitele a strategického plánování

## Sekce projekty a racionalizace řízení

Rok 2010 byl pro sekci rokem změn i zapojením do nových aktivit zároveň. V průběhu roku byly realizovány aktivity u příležitosti Evropského roku boje proti chudobě a sociálnímu vyloučení pod záštitou EAPN ČR (fotovýstava v Brně, Č. Těšíně, Třinci, Ostravě, prezentace tématu v médiích apod.). Při povodních v Moravskoslezském kraji (květen 2010) se Slezská diakonie prostřednictvím vedoucí sekce a vedoucí Oblasti Ostrava, Havířov zapojila do koordinované pomoci povodněmi postiženým oblastem (střediskům i domácnostem). Poděkování patří Farní charitě Řevnice, která zdarma zapůjčila 20 ks vysoušečů. Pro účely pomoci zaplaveným oblastem byla vyhlášena veřejná sbírka. V závěru roku probíhal ve Slezské diakonii již potřetí sběr dárků pro děti na Ukrajinu. Na sběrných místech Slezské diakonie (Č. Těšín a Krnov) bylo shromážděno celkem 338 dárků a dar 6 000 Kč na dopravu dárků na místo určení (Zakarpatská Ukrajina).

V rámci sekce pokračovala činnost jednotlivých útvarů – tuzemské dobrovolnictví, projekty, racionalizace řízení, správa budov, registrace sociálních služeb a informační systémy.

Bylo vydáno 6 interních předpisů a 5 dodatků. Statistika projektové činnosti udává za rok 2010 celkem 325 podaných projektových žádostí na národní úrovni a 7 žádostí na evropské úrovni (strukturální fondy, švýcarsko-český fond). Oddělení Informačních systémů realizovalo projekt „Technické zajištění prostoru pro provoz webových Intervenčních center“ podpořený Ministerstvem vnitra ČR.

Vedoucí sekce se účastnila aktivit a činností spojených se členstvím ve střešních organizacích SKOK a EAPN ČR, včetně účasti na pracovní skupině Strukturální fondy EU evropské EAPN. Zároveň převzala povinnosti spojené s rolí předsedkyně Potravinové banky v Ostravě, o. s.

Se změnou na pozici ředitele organizace došlo i k dílčím změnám organizační struktury organizace. V rámci řízení jednotky se změnil název z sekce na odbor, byly přesunuty útvary registrace sociálních služeb a správy budov do útvarů řízených náměstký a přibyl nový útvar „Mimořádné a krizové události“.

**Mgr. Ilona Šniegoňová**  
vedoucí Odboru projekty a racionalizace řízení

## **Sekce personálního řízení – Odbor personálního řízení, zahraničních vztahů a PR**

Aktivity v roce 2010 se nesly v duchu 20. výročí založení Slezské diakonie. Úvodní akcí k oslavám byla výstava věnovaná osobám s mentálním postižením v Životicích, zejména pro zaměstnance pokračovaly oslavy na zahradní slavnosti, kde rovněž proběhla vernisáž putovní výstavy připravené u příležitosti 20letého výročí. Putovní výstava pak byla představena veřejnosti na městských úřadech, v nemocnicích a ve městech Moravskoslezského kraje.

Oslavy pokračovaly konferencí na VŠ Báňské, kde se účastníci věnovali významu Diakonie v demokratické společnosti, a v listopadu další konferencí, která přivítala řadu návštěvníků ze zahraničí a hovořilo se zde o partnerské spolupráci v diakonické práci. Významným momentem byl i benefiční koncert Jiřího Zmožka, při kterém došlo k ocenění

a poděkování mnoha dárcům a sponzorům SD. Finální akcí byly děkované bohoslužby, při nichž proběhlo slavnostní předání ředitelské funkce Ing. Česlava Santariuse do rukou Mgr. Zuzany Filipkové, Ph.D. V roce 2010 byly také vytvořeny publikace, které přibližují fungování neziskové organizace a poskytování sociálních a sociálně zdravotních služeb – sborník, průvodce SD, DVD a další.

V oblasti fundraisingu se nám podařilo navázat spolupráci s nemocnicí Podlesí v Třinci, kde se uskutečnily prodejní výstavy a kde plánujeme spolupráci prohloubit o kvalitní informovanost v rámci návaznosti zdravotní a sociální péče pro lékaře a veřejnost. Díky podpoře Magistrátu města Ostravy jsme koordinovali nábor zaměstnanců do sociálních služeb v rámci projektu Kariéra 2010. Zde jsme oslovili sbory s přehledem škol a možnostmi uplatnění absolventů v sociálních službách v SD.

S nástupem nové ředitelky došlo ke změně organizační struktury na Ústředí SD. Sekce personálního řízení byla restrukturalizována do podoby odboru a do její agendy činnosti přibyla Sekce zahraničních vztahů. V roce 2011 se odbor zaměří na kvalitní zpracování legislativních změn, naplnění aktivit vyplývajících ze strategického plánu, rozvoj PR a práci v oblasti fundraisingu.

**Mgr. Lenka Waszutová**  
vedoucí Odboru personálního řízení, zahraničních věcí a PR

## **Sekce zahraničních vztahů**

Aktivity v Sekci zahraničních vztahů se v roce 2010 zaměřily především na výměnu poznatků a zkušeností.

Zahraníční mobilita v rámci projektu „Domácí hospicová péče“ v Krakově a Bielsku-Białej poskytla cennou zkušenost jiného pohledu na rozvoj této multidisciplinární činnosti v kontextu České republiky, Německa, Polska a Slovenska. Další dva projekty národní mobility, jichž se účastnili sociální pracovníci, pastorační pracovníci a zdravotnický personál, pomohly ověřit dosavadní zkušenosti a prohloubit znalosti o tom, jak stát po boku umírajícím lidem a jejich rodinným příslušníkům.

Multidisciplinární vzdělávání odborných pracovníků z různých zemí by mělo pomoci vytvořit osnovy pro výcvik dobrovolníků v oblasti hospicové péče.

Bilaterální spolupráce s partnerskými organizacemi na Ukrajině, v Německu a Gruzii pomohla uvést v život několik krátkodobých stáží, jejichž oboustranný průběh je naplánován na rok 2011.

Jedinečnou příležitostí pro výměnu zkušeností se staly oslavy 20. výročí činnosti Slezské diakonie, kterých se zúčastnili představitelé třiceti diakonických a vzdělávacích zařízení z devíti evropských zemí a ze Spojených států.

Trvalý rozvoj spolupráce s Krajským úřadem v Tel Avivu vyústil ve schválení projektu, jehož aktéry se stanou klienti Slezské diakonie a organizace Amuta Chimes v Izraeli. Ti se v první polovině roku 2011 spolu se svými asistenty zúčastní výměnného pobytu v České republice a Izraeli.

Účast při lobby týkající se evropských politických dokumentů podporovaných zastřešujícími organizacemi EDYN, Eurodiakonia a AVSO byla předmětem individuálních i skupinových konzultací, kterých se zúčastnili i zástupci zahraničních organizací.

Národní agentury evropských programů celoživotního učení (ČNA, NAEP) se staly dlouhodobými konzultačními partnery a sponzory programů formálního i neformálního vzdělávání.

Vizi vzdělávání, networkingu, výzkumu a dalšího rozvoje diakonických aktivit v rámci střední a východní Evropy naplňovala organizace Interdiac – Mezinárodní akademie pro diakonii a sociální činnost, střední a východní Evropa, o. p. s. ([www.interdiac.eu](http://www.interdiac.eu)).

**Mgr. Janka Adameová**  
vedoucí Sekce zahraničních vztahů



## Section of Deputy Director for Social Work

The year 2010 was full of celebrations, changes and important events in Slezská Diakonie. The Section of Deputy Director for Social Work was no exception.

The staff of Slezská Diakonie worked hard to improve the quality of our services. In total, six projects were implemented. The first of them, called "Quality Management System within Slezská Diakonie" started as soon as 2009 and is supposed to be terminated in 2011. It is financed within the Operational Program Human Resources and Employment (HREOP) by both the European Social Fund and the national budget of the Czech Republic. Five other projects were financed by the budget of the Moravian-Silesian region and partially by the financial means of various centres of Slezská Diakonie.

Fifty-eight consultations concerning quality standards took place, as well as four audits that were both more complex and more time-consuming. They focused on complex evaluation of quality-standards. Sixty services (out of ninety-four registered within Slezská Diakonie) underwent the procedure of quality implementing and evaluation.

Because of an increased interest of our staff to upgrade their education in the field of quality-standards, eight new accredited programs for social service workers were accredited in 2010. Seven seminars were prepared (four of them accredited by the Ministry of Labour and Social Affairs). In total, 158 workers took part in the seminars, some of them on repeated occasions. Concerning the quality management, the cooperation with three social service providers within the Moravian-Silesian region was launched or has been continued in 2010.

We are proud that Slezská Diakonie was commissioned by the Social Services of the city of Třinec to organize accredited education activities within the HREOP's project "Promotion of Social Service Quality".

Slezská Diakonie has been actively participating in the transformation of social accommodation services within the Moravian-Silesian region. Nor should we forget to mention the development of our services within the Individual Project of the Moravian-Silesian region.

A workgroup of staff-members and pastors met three-times in the second half of the year to discuss Christian values. The main goal, namely the defining of the key-values of Slezská Diakonie, was successfully accomplished.

We continued the international cooperation with Eurodiaconia, EASPD (European Association of Service Providers for Persons with Disabilities) and City Mission movement. The election of Slezská Diakonie representative to the City Mission World Association was a great success.

Besides, the members of our section participated actively in the celebrations of the 20th anniversary of Slezská Diakonie.

A major change within the Section occurred on December 1, 2010, when Mgr. Zuzana Filipková, PhD, the Deputy Director until that day, became the Director of Slezská Diakonie. She was replaced in her former office by Mgr. Martina Chlápková.

**Bc. Markéta Stanieková, DiS.**

Head of the Secretariat of Director and Strategic Planning

## Section of Projects and Management Rationalization

In 2010, the section underwent important changes and became involved in new activities. Under the auspices of EAPN ČR (European Anti Poverty Network Czech Republic), several events took place on the occasion of the European Year for Combating Poverty and Social Exclusion (photo-exhibitions in the cities of Brno, Český Těšín, Třinec, Ostrava, mass-media presentations, etc).

During the floods which affected the Moravian-Silesian region in May 2010, Slezská Diakonie (via the head of the section and the Executive Board of the Region of Ostrava, Havířov) participated in providing help both to the affected households and the centres of Slezská Diakonie). Many thanks shall be said to the Parochial Charity Řevnice for the gratuitous loan of twenty dryers. A public charitable collection was organized in order to help the flood-affected regions. At the end



of the year, the third collection of presents for Ukrainian children took place. The Slezská Diakonie facilities in the cities of Český Těšín and Krnov managed to collect 318 presents and 6 000 CZK for their transport to Ukraine.

All the sub-divisions of the section – i. e. National Volunteers, Projects, Management Rationalization, Facility Management, Social Services Registration and Information Systems divisions – continued their work. Six internal regulations and five amendments were issued. The Information Systems division accomplished the project “Ensuring the Technical Operation of Web Space for Intervention Centres” supported by the Ministry of the Interior of the Czech Republic.

The head of the section participated in activities linked to the membership in the umbrella organizations SKOK (Association of Non-Governmental Non-Profit Organizations Operating in Social and Socio-Health Domain) and EAPN ČR (European Anti-Poverty Network Czech Republic), including the work-group “EU Structural Funds and EAPN”. Besides, she assumed responsibilities linked to the office of the president of the Ostrava Food Bank.

The appointment of the new director of Slezská Diakonie brought about partial changes in the structure of the organization. The section has become a department, the divisions of Social Services Registration and Facility Management have been transferred under the competence of sections directed by deputy directors and a brand-new division has been created: “Emergency and Crisis Events”.

**Mgr. Ilona Šniegoňová**

Head of the Department of Projects and Management Rationalization

## **Section of Human Resources – Department of Human Resources, Foreign Relations and PR**

Activities in 2010 were fully determined by the 20th anniversary of Slezská Diakonie. The celebrations were opened in Žitovice by an exhibition dedicated to people with mental disabilities.

In June, a garden party was organized mainly for the staff-members of Slezská Diakonie. It was accompanied by the ceremonial opening of the touring exhibition treating the anniversary. This exhibition was further presented to general public at various municipalities and hospitals throughout the Moravian-Silesian region. Afterwards, a conference was held at the VŠB-Technical University of Ostrava: the participants analyzed the significance of Diaconia in the democratic society. Another conference, this time with large participation of foreign guests, took place in November and focused on the partnership in the domain of diaconal work. The benefit concert of Jiří Zmožek was a very significant event too: it was also the occasion to award and give thanks to many donors and sponsors of Slezská Diakonie. The celebrations were closed by church-services, during which the office of director passed from Mr. Česlav Santarius to Mrs. Zuzana Filipková. New publications (such as the Memorial volume, the Guide of Slezská Diakonie, DVD and others) appeared in 2010 in order to show the work of a non-profit organization providing social and socio-health services.

In fundraising, we managed to establish cooperation with the Podlesí Hospital in Třinec where several sales exhibitions have already taken place. In order to link the health and social care, we intend to develop this cooperation by providing high-standard information both for medical staff and general public. The support of the Ostrava City Authority allowed us to coordinate the recruitment of new social-service oriented staff within the project Career 2010. On this occasion, we provided our congregations with the list of schools and job possibilities in the field of social services within Slezská Diakonie.

The change at the office of the director was accompanied by organizational changes at the Headquarters of Slezská Diakonie. Thus, the Section of Human Resources became a department and the Section of Foreign Relations was transferred into its competence. In 2011, the department will focus on the Strategic Plan of Slezská Diakonie, on the development of public relations and fundraising and on keeping pace with legislative changes.

**Mgr. Lenka Waszutová**

Head of the Section of Human Resources –  
Department of Human Resources, Foreign Relations and PR



## Section of Foreign Relations

In 2010, the activities within the Section of Foreign Relations were focused above all on the exchange of knowledge and experience.

International mobility within the project “Domestic Hospice Care”, organized in the cities of Cracow and Bielsko-Biała, was a precious experience of another concept of the development of this multidisciplinary activity in the Czech Republic, Germany, Poland and Slovakia. Two other projects of national mobility – with participation of social and medical staff and pastoral workers – helped us to verify the experience we have had so far and to develop our knowledge in the field of supporting dying people and their families. The education of qualified workers from different countries should bring about an appropriate curriculum for the training of volunteers in hospice care.

Bilateral cooperation with partner organizations in Ukraine, Germany and Georgia allowed us to implement several short-term educational stays, whose reciprocal realization is planned for 2011.

The celebrations of the 20th anniversary of Slezská Diakonie were a unique occasion to exchange our experience with representatives of thirty diaconal and educational facilities from nine European countries and the United States.

Our long-term collaboration with the Regional Office Tel Aviv resulted into a common project for the clients of Slezská Diakonie and Amuta Chimes in Israel. Selected clients and their assistants are going to participate in an exchange stay in the Czech Republic and Israel in the first part of 2011.

Participation in the lobby concerning the European political documents facilitated by the umbrella organizations EDYN (Ecumenical Diaconical Year Network), Eurodiakonia and AVSO (Association of Voluntary Service Organizations) was the focus point of both individual and collective consultations. Representatives of foreign organizations took part too. National agencies of European programmes of lifelong learning (ČNA, NAEP) became our long-term consultative partners and sponsors in the field of both formal and non-formal education.

The vision of education, networking, research and further development of diaconal activities within the region of Central and Eastern Europe has been assured via the organization Interdiac – International Academy for Diaconia and Social Action, Central and Eastern Europe, o. p. s. ([www.interdiac.eu](http://www.interdiac.eu)).

Mgr. Janka Adameová

Head of the Section of Foreign Relations



# **PROJEKTY A STŘEDISKA ŘÍZENÉ ÚSTŘEDÍM SLEZSKÉ DIAKONIE**

**PROJECTS AND CENTRES RUN BY SLEZSKÁ DIAKONIE  
HEADQUARTERS**

# DOBROVOLNICKÉ CENTRUM SLEZSKÉ DIAKONIE

Dobrovolnické centrum metodicky i organizačně podporovalo program Dobrovolnictví ve střediscích Slezské diakonie. V průběhu celého roku 2010 dobrovolníci přispívali k zvyšování psychosociální pohody uživatelů služeb Slezské diakonie.

V letošním roce byl také dokončen speciální výcvik psychosociální pomoci pro dobrovolníky v rámci programu Dobrovolnictví jako občanská výpomoc při mimořádných událostech ve městě Třinci, zaměřili jsme se také na zvyšování akceschopnosti týmu.

V rámci dalšího programu začali dobrovolníci Slezské diakonie docházet na oddělení ošetrovatelské péče do Nemocnice Třinec, kde zpřijemňují pobyt pacientům.

Program Dobrovolnictví ve střediscích Slezské diakonie je akreditován a v roce 2010 byl finančně podpořen Ministerstvem vnitra ČR, koordinování dobrovolnictví v Ostravě bylo podpořeno Magistrátem města Ostravy, dobrovolnictví na Třinecku finančně podpořilo Město Třinec, Dobrovolnictví v Nemocnici Třinec finančně podpořilo Ministerstvo zdravotnictví ČR. Děkujeme dobrovolníkům i partnerům za pomoc a podporu.

## VOLUNTEER CENTRE OF SLEZSKÁ DIAKONIE

In 2010, the Volunteer Centre of Slezská Diakonie provided both methodical and organizational support to the programme "Voluntarism within Slezská Diakonie Centres". Throughout the year, the volunteers were trying to increase the psychosocial comfort of the users of Slezská Diakonie.

Within the programme "Voluntarism as Civil Aid in Case of Emergency Events in the City of Třinec", the volunteers completed a special training in psychosocial aid. We also focused on enhancing the efficiency of our team.

Within another programme, the Slezská Diakonie volunteers started to attend the Nursing Care Department of the Třinec Hospital in order to make the patients feel more comfortable.

The programme "Voluntarism within Slezská Diakonie Centres" is accredited by the Ministry of the Interior of the Czech Republic and enjoyed its financial support in 2010. The coordination of voluntarism in the city of Ostrava was supported by the Ostrava City Authority, the voluntarism in the region of Třinec was supported by the City of Třinec, the voluntarism in the Třinec Hospital was supported by the Ministry of Health of the Czech Republic. We would like to say many thanks to all our volunteers and donors for their outstanding aid and support.

*koordinátor / coordinator: Bc. Dorota Sikorová*  
*adresa / address: Dukelská 264, 737 01 Český Těšín*  
*tel.: +420 558 764 344, +420 731 130 175*  
*e-mail: d.c@slezkadiakonie.cz*  
*web: www.dcsd.cz*

*počet zapojených dobrovolníků / number of volunteers involved: 323*  
*počet dobrovolníků k 31. 12. 2010*  
*/ number of volunteers to December, 31th 2010: 131*  
*celkové náklady na projekt / total cost: 277 500 Kč*



# MEZINÁRODNÍ DOBROVOLNICTVÍ

V roce 2010 hostovala Slezská diakonie ve svých střediscích a spolupracujících organizacích 18 mezinárodních dobrovolníků. V první polovině roku ukončilo desetiměsíční a roční dobrovolnou službu 8 dobrovolníků z Německa, Španělska a Ukrajiny. Od druhé poloviny roku jsme přivítali 10 nových dobrovolníků z Německa, Francie, Španělska, Slovenska a Ukrajiny, kteří zde budou působit do první poloviny roku 2011.

V průběhu své dobrovolné služby byli dobrovolníci podporováni na střediscích svými supervizory a mentoři jim pomohli integrovat se do českého prostředí. Začátkem roku 2010 se dobrovolníci zúčastnili střednědobého semináře, který byl organizován na Slovensku s partnerskou organizací Ekumenickou radou církví na Slovensku. Svoji půlroční zkušenost tak hodnotili s dalšími deseti dobrovolníky z Německa a USA. V první čtvrtině roku bylo organizováno hodnotící setkání všech mentorů. Na jaře jsme natočili poutavé DVD o mezinárodním dobrovolnictví v SD a navštívila nás ukrajinská koordinátorka mezinárodního dobrovolnictví z organizace „Youth NGO Iskra“, slečna Iryna Lysenko. Koncem poloviny roku se dobrovolníci a jejich supervizoři účastnili evaluačního semináře, během kterého reflektovali desetiměsíční až roční cestu dobrovolnou službou. V průběhu léta ukončili dobrovolníci svá působení a začali se vracet do svých rodných zemí.

V létě organizovala SD poprvé předodjezdový seminář na Ukrajině pro své 3 ukrajinské dobrovolnice. Byla to pro nás nová zkušenost, která, vedle přípravy dobrovolnic na rok dobrovolné služby v SD, přinesla navázání osobního kontaktu na českém konzulátu v Kyjevě.

Druhá polovina roku byla ve znamení příjezdu nových mezinárodních dobrovolníků, kteří se zúčastnili příjezdového semináře, jenž byl organizován společně s intenzivním kurzem českého jazyka. Na podzim jsme s dobrovolníky navštívili jednotlivá střediska, čímž si rozšířili obzor o spektru dobrovolnických aktivit v SD.

V druhé polovině roku byla organizována setkání všech supervizorů a mentorů, během nichž se hodnotilo dosavadní působení dobrovolníků. Vánoční setkání, kterého se účastnili všichni dobrovolníci se svými mentory, přispělo ke vzájemnému poznání. Koncem roku prezentovali

mezinárodní dobrovolníci své vánoční tradice a zvyky na Jubilejní Masarykově Základní škole v Třinci. Začala tak dlouhodobá spolupráce mezi touto ZŠ a SD, neboť v průběhu roku 2011 mezinárodní dobrovolníci žákům formou prezentací představí své země a přispějí tak k interkulturnímu učení mladé české generace.



## INTERNATIONAL VOLUNTARY SERVICE

In 2010, eighteen international volunteers were placed in various centres and cooperating organizations of Slezská Diakonie. In the first half of the year, eight volunteers from Germany, Spain and Ukraine finished their stay, whereas in the second part of the year, we were happy to welcome ten new volunteers from Germany, France, Spain, Slovakia and Ukraine, who are supposed to stay until the first half of 2011.

During their stay, the volunteers enjoyed full support of their supervisors and mentors who help them to acclimatize to the life in the Czech Republic. In the beginning of 2010, the volunteers participated in the medium-term seminar organized in Slovakia by our

partner organization Ecumenical Council of Churches in Slovakia. There, they could review and compare their own six-month experience with that of ten other volunteers from Germany and United States. An evaluation meeting of all mentors took place in the first quarter of 2010. We shot a most interesting DVD on the international voluntary service in spring 2010 and we were happy to welcome Ms Iryna Lysenko, the Ukrainian coordinator of the international voluntary service provided by "Youth NGO Iskra". At the end of the first half of the year, the volunteers and their supervisors participated in a seminar aimed at the evaluation of their ten or twelve-month stay. In summer 2010, the volunteers finished their stay and gradually returned home.

In summer 2010, Slezská Diakonie organized for the first time a pre-departure seminar in Ukraine. It was a completely new experience which not only prepared three Ukrainian volunteers for their stay in the Czech Republic, but helped to establish contacts with the Czech Consulate in Kiev as well.

The second part of 2010 saw the arrival of new volunteers and their participation in the arrival-seminar and the parallel intensive course of the Czech language. In autumn, the volunteers visited our centres in order to get a broader view of the voluntary activities of Slezská Diakonie.

In the second half of the year, various meetings of supervisors and mentors took place in order to evaluate the work of the volunteers. The Christmas party helped all volunteers and mentors to know better each other. At the end of the year, the volunteers presented the Christmas traditions and customs of their native countries at the Jubilee Masaryk Primary School in Třinec. It was the beginning of a long-term cooperation between this school and Slezská Diakonie: during 2011, our international volunteers are supposed to make presentations of their countries for the pupils, which will no doubt contribute to the intercultural education of young Czech people.

*koordinátor / coordinator: [Mgr. Zuzana Nestrojová](#)  
adresa / address: [Dukelská 264/5, 737 01 Český Těšín](#)  
tel.: [+420 558 764 342](#)  
e-mail: [z.nestrojova@slezskadiakonie.cz](mailto:z.nestrojova@slezskadiakonie.cz)*

## ÚSEK BRNO

Rok 2010 byl pro Sekci Brno ve znamení rozvoje stávajících služeb v regionu, pokračováním v přípravě nových projektů a oslavy.

Pětileté výročí založení práce Slezské diakonie v Brně jsme oslavili benefičním koncertem a divadelním představením „5 let v terénu“.

Pracovali jsme na zvyšování kvality služeb z hlediska standardů, což mimo jiné znamenalo absolvování jedné dobrovolné konzultace v každé službě/středisku sekce.

Pokračovaly přípravy na založení služby chráněného bydlení v Moravském Krumlově. Město nám zdarma zapůjčilo objekt vhodný k rekonstrukci a probíhala jednání k získání finančních prostředků na stavbu.

Pro vybudování výtvarné dílny v Brně jsme získali do pronájmu další prostory na ulici Kamenná a ke konci roku byl zpracován projekt jejího interiéru.

Poradna rané péče se z „Eliady“ přejmenovala na „Doreu“ a dokončila tak v roce 2009 nastartovaný proces osamostatnění se na středisku Eliada. Opět rostl počet klientů poradny a zájemců o služby. Zaměřili jsme se na zvýšení povědomí o rané péči i o naší práci mezi odbornou i laickou veřejností v Jihomoravském kraji. V rámci toho jsme uspořádali informační kampaň na sociálních odborech obcí s rozšířenou působností, aktivně se zúčastnili celorepublikového „Týdne rané péče“, představili své služby na brněnském veletrhu MedicalFair 2010 a distribuovali nové propagační materiály. Nad rámec běžné služby jsme pro naše klienty uspořádali jarní dílnu „Setkání s hipoterapií“, vánoční výtvarnou dílnu a jako každý rok se podíleli se střediskem Eliada na Dni otevřených dveří.

Pro středisko Eliada byl rok 2010 ve znamení změn a zvýšení počtu klientů. Změny se týkaly pravidel poskytování služeb, smluvního vztahu s uživateli a reorganizace služeb mezi osobní asistencí a odlehčovacími službami. V první jmenované jsme zaznamenali výrazný nárůst počtu uživatelů. Uspořádali jsme pro naše klienty i jejich rodiče velikonoční tvořivý klub, Den otevřených dveří, den her „Hurá prázdniny“, adventní klub a dobrodružný výlet do obory v Jundrově. Spolu s klienty jsme se

zúčastnili „Noci snů v ZOO Brno“. Naše služby a organizaci jsme propagovali na veletrhu MedicalFair v Brně.

Na konci roku 2010 byla Sekce Brno v rámci změny struktury Slezské diakonie přejmenována na Úsek Brno.

## SECTION BRNO

The main themes of the year 2010 were the development of services, the launch of new projects and the celebration.

Slezská Diakonie has been working in the city of Brno for 5 years. The 5th anniversary was celebrated by a benefit concert and a theatre play called “Five Years in the Field”.

We also worked hard to improve the quality of our services and meet the standards. Therefore, we organized voluntary consultations in all of our facilities.

The project of sheltered housing in the city of Moravský Krumlov was further developed. The city lent us a property apt for reconstruction and a fundraising campaign was launched.

We managed to lease further properties in Kamenná Street in order to establish an art workshop in Brno. The project of its internal design was accomplished by the end of the year.

The Early Care Counseling Service working by the Eliada center finally gained its full independence, intended since 2009, and was renamed “Dorea”. The number of clients and people interested in its services was growing throughout the year. We focused on presenting the early care and our work to both professional and general public in the South Moravian region. Therefore, we organized an information campaign for social departments of municipalities with extended jurisdiction. We also took active part in the national “Week of Early Care”, presented our services on the occasion of the MedicalFair 2010 in Brno and distributed some new promotion materials. The above-standard

events organized for our clients included the Spring Workshop, the “Meeting with Hippotherapy” and the Christmas Art Workshop. We also cooperated with the Eliada centre on the occasion of the Doors Open Day.

The year 2010 brought several changes in Eliada centre, as well as a significant increase in the number of clients. The changes involved the service-providing, the contractual relations with our clients and the re-organization of the services between the fields of personal assistance and respite care. Several events – such as the Eastern Creative Club, Doors Open Day, Let's Enjoy Holliday Day, Advent Club or Adventure Day in the Jundrov Game Preserve – were organized for our users and their parents. Together with our users, we also participated in the “Dream Night in the Brno ZOO”.

Due to the organizational changes within Slezská Diakonie, the Section Brno has been renamed to Division Brno.

*vedoucí / head: [Mgr. Jan Valer](#)  
adresa / address: [Kamenná 21, 639 00 Brno-Štýřice](#)  
tel.: [+420 543 210 691](#)  
e-mail: [vedoucisekce@eliada.cz](mailto:vedoucisekce@eliada.cz)  
web: [www.eliada.cz](http://www.eliada.cz)*

středisko	poskytované služby	cílová skupina	statistika za rok 2010	příjmy Kč	výdaje Kč	kontakty
<b>Eliada</b>	Osobní asistence	osoby s kombinovaným postižením osoby s mentálním postižením osoby s tělesným postižením  věková <del>kategorie</del> <b>věkové skupiny</b> děti předškolního věku (1 – 7 let) poskytujeme až od 3 let mladší děti (7 – 10 let) starší děti (11 – 15 let) dorst (16 – 18 let)	počet uživatelů: 20	1 461 016	1 461 016	Kamenná 21, 639 00 Brno tel.: +420 543 210 691 e-mail: <a href="mailto:eliada@slezskadiakonie.cz">eliada@slezskadiakonie.cz</a> web: <a href="http://www.eliada.cz">www.eliada.cz</a> vedoucí střediska: Martina Tůmová, DiS.
	Odlehčovací služby	osoby s kombinovaným postižením osoby s mentálním postižením osoby s tělesným postižením  věková kategorie: děti kojeneckého věku (do 1 roku) děti předškolního věku (1 – 7 let) mladší děti (7 – 10 let) starší děti (11 – 15 let) dorst (16 – 18 let)	počet uživatelů: 25	1 348 038	1 348 038	
<b>Poradna rané péče Dorea</b>	Raná péče	osoby s kombinovaným postižením osoby s mentálním postižením osoby s tělesným postižením rodiny s dítětem/děťmi  věková kategorie: děti předškolního věku (1 – 7 let) děti kojeneckého věku (do 1 roku)	počet uživatelů: 31 rodin	1 273 415	1 273 415	Kamenná 21, 639 00 Brno tel.: +420 543 212 551 e-mail: <a href="mailto:rp.dorea@slezskadiakonie.cz">rp.dorea@slezskadiakonie.cz</a> web: <a href="http://www.dorea.cz">www.dorea.cz</a> vedoucí střediska: Mgr. Daniela Asszonyi



**OBLAST**  
**BRUNTÁL, KRNOV, NOVÝ JIČÍN**  
**REGION OF BRUNTÁL, KRNOV, NOVÝ JIČÍN**

*vedoucí / head: Zuzana Hazan*  
*adresa / address: Zámecké náměstí 13, 794 01 Krnov*  
*tel.: +420 737 226 687*  
*e-mail: [z.hazan@sdk.cz](mailto:z.hazan@sdk.cz)*  
*web: [www.sdk.cz](http://www.sdk.cz)*

## REGION OF BRUNTÁL, KRNOV, NOVÝ JIČÍN

Z individuálního projektu Podpora a rozvoj služeb sociální prevence v Moravskoslezském kraji, který je financován z prostředků Evropského sociálního fondu prostřednictvím Operačního programu Lidské zdroje a zaměstnanost a státního rozpočtu České republiky, jsme v oblasti v roce 2010 otevřeli nové služby. Jednalo se o sociálně terapeutické dílny Effatha v Krnově s kapacitou 30 uživatelů a v Novém Jičíně se stejnou kapacitou. Z podpory z těchto finančních zdrojů jsme navýšili kapacity následujících služeb: Rút Krnov, sociální rehabilitace, Noe Krnov, Bruntál, podpora samostatného bydlení a Bethel Bruntál, azylový dům pro muže. Slezská diakonie dále k 1. 1. 2010 převzala od města Rýmařova ubytovnu pro občany v tísni a transformovala ji na azylový dům pro muže, který začal fungovat jako pobočka Bethelu Bruntál.

V pobytových službách Archa Široká Niva, Timotei Bruntál a Domov Tichá byly provedeny rekonstrukce a částečná obnova vybavení, které přispějí k lepší kvalitě života ubytovaných klientů. V Domově Tichá jsou rekonstrukce hrazeny z větší části z darů, čímžto velmi děkujeme šťedrym dárcům.

V Arše v Široké Nivě a nově též v Domu na půl cesty Timotei v Bruntále probíhají několikadenní zkušební pobyty, během kterých mají zájemci o službu možnost seznámit se s chodem a podmínkami v zařízení a rozhodnout se lépe informovaně o podání žádosti k ubytování v těchto službách.

Denní stacionář Eden Nový Jičín se v červnu přestěhoval do nově zrekonstruované bývalé školy na Beskydské ulici, kterou užívá na základě smlouvy o výpůjčce s městem Nový Jičín. Město Nový Jičín v roce 2010 dokončilo také další rekonstrukci bývalé školy, kde bude od roku 2011 Slezská diakonie provozovat chráněné bydlení pro dospělé ženy a muže s mentálním postižením s kapacitou 15 uživatelů.

Z významných vizí pro rok 2011 nás vedle zahájení provozování chráněného bydlení v Novém Jičíně čeká rozvoj aktivizačních služeb pro rodiny s dětmi na Rýmařovsku a Albrechticku a služby Sociální asistence Krnov, Rýmařov.

New services were launched in 2010 due to individual project called Support and Development of Social Prevention Services in the Moravian-Silesian Region. This project has been financed by the European Social Fund (via the program Human Resources and Employment) and by the national budget of the Czech Republic. Thus, we were allowed to open socio-therapeutic workshops Effatha in Krnov and Nový Jičín, both with the capacity of thirty places. The same financial funds allowed us to expand the capacity of following services: Rút Krnov (social rehabilitation), Noe Krnov, Bruntál (support of independent housing) and Bethel Bruntál (men's shelter). Besides, the city of Rýmařov transferred on January 1st, 2010 a hostel for people in need to Slezská Diakonie, which transformed it into a men's shelter operated as a branch of the Bethel centre Bruntál.

Reconstruction works and partial equipment renewal were carried out in the accommodation facilities Archa Široká Niva, Timotei Bruntál and Domov Tichá, in order to improve the living standards of the clients. The reconstruction of the Domov Tichá is financed mostly by donations, therefore we would like to say thanks to all our generous donors.

Few-days trial accommodation is provided by the Archa centre in Široká Niva and recently by the Timotei centre in Bruntál. Interested persons are given possibility to get familiar with the work and the conditions in these two facilities, in order to be better informed before applying for accommodation. Due to a loan contract with the city of Nový Jičín, the day care centre Eden in Nový Jičín has moved, since July, to the recently reconstructed building of the former school in Beskydská Street. Another former school was reconstructed in 2010 by the city of Nový Jičín in order to become, since 2011, a sheltered housing facility for adult women and men with mental disabilities (operated by Slezská Diakonie, with planned capacity of 15 places).

Besides the launch of the sheltered housing project in Nový Jičín, there are other top visions for the year 2011: the development of social activation services focused on families with children in the regions of Rýmařov and Albrechtice and the services provided by the Social Assistance Krnov, Rýmařov.

středisko	poskytované služby	cílová skupina	statistika za rok 2010	příjmy Kč	výdaje Kč	kontakty
<b>Benjamín</b> Krnov	Denní stacionář	osoby s kombinovaným postižením osoby s mentálním postižením  věková kategorie: od 15 do 60 let	počet uživatelů: 28	3 313 367	3 313 367	SPC 54/9, Krnov 794 01 tel.: +420 554 610 402 e-mail: benjamin@sdk.cz vedoucí střediska: Bc. Šárka Gaudková, DiS. koordinátor projektu: Bc. Veronika Fofová
<b>Archa</b> Široká Niva	Chráněné bydlení	osoby s mentálním postižením  věková kategorie: mladí dospělí (19 – 26 let) dospělí (27 – 64 let)	počet lůžek: 14 obložnost: 15	2 886 441	3 043 614	Široká Niva 211, Bruntál 792 01 tel.: +420 737 270 538 e-mail: archa.sirokaniva@sdk.cz vedoucí střediska: Jaroslava Toporská
<b>Noe</b> Krnov, Bruntál	Podpora samostatného bydlení	osoby s chronickým duševním onemocněním osoby s mentálním postižením  věková kategorie: dorost (16 – 18 let) mladí dospělí (19 – 26 let) dospělí (27 – 64 let)	počet uživatelů: 21	1 956 174	1 956 174	Hlubčická 8-10, Krnov 794 01 tel.: +420 552 304 006 e-mail: m.swider@sdk.cz koordinátor projektu: Milan Swider
<b>Bethel</b> Bruntál, Rýmařov	Azylový dům	osoby bez přístřeší  věková kategorie: od 18 let	počet lůžek: 42 obložnost: 59	5 322 141	5 322 141	Kavalcova 7, Bruntál 792 01 8. května 36, Rýmařov 795 01 tel.: +420 554 719 052 e-mail: bethel.br@sdk.cz vedoucí střediska: Mgr. Martina Chlápková
<b>Chana</b> Bruntál	Azylový dům pro ženy a matky s dětmi	osoby bez přístřeší osoby v krizi rodiny s dítětem/děťmi  věková kategorie: dětí předškolního věku (1 – 7 let) mladší děti (7 – 10 let) starší děti (11 – 15 let) dorost (16 – 18 let) mladí dospělí (19 – 26 let) dospělí (27 – 64 let) dětí kojeneckého věku (do 1 roku)	počet lůžek: 25 obložnost: 24 žen, 25 dětí	2 196 594	2 196 594	Kavalcova 7, Bruntál 792 01 tel.: +420 595 178 794 e-mail: chana@sdk.cz vedoucí střediska: Miloslava Sokolová
<b>Timotei</b> Bruntál	Dům na půl cesty	osoby do 26 let věku opouštějící školská zařízení pro výkon ústavní péče  věková kategorie: od 18 do 26 let	počet lůžek: 10 obložnost: 32	1 552 684	1 552 684	Kavalcova 7, Bruntál 792 01 tel.: +420 595 176 770 e-mail: timotei@sdk.cz koordinátor projektu: Bc. Kateřina Hymonová

středisko	poskytované služby	cílová skupina	statistika za rok 2010	příjmy Kč	výdaje Kč	kontakty
<b>Poradenské centrum</b> Krnov	Raná péče	osoby s jiným zdravotním postižením osoby s kombinovaným postižením osoby s mentálním postižením osoby s tělesným postižením osoby se zdravotním postižením rodiny s dítětem/děťmi  věková kategorie: dětí předškolního věku (1 – 7 let) mladí dospělí (19 – 26 let) dospělí (27 – 64 let) dětí kojeneckého věku (do 1 roku)	počet uživatelů: 24 rodin	993 437	993 437	Šmeralova 20, Krnov 794 01 tel.: +420 554 625 900 e-mail: ranapece@sdk.cz vedoucí střediska: Bc. Šárka Gaudková, DiS. koordinátor projektu: Mgr. Ivana Kmínková
<b>Sociální asistence</b> Krnov, Rýmařov	Sociálně aktivizační služby pro rodiny s dětmi  Rodina rodině (prorodinné aktivity)	rodiny s dítětem/děťmi  věková kategorie: dětí předškolního věku (1 – 7 let) mladší děti (7 – 10 let) starší děti (11 – 15 let) dorst (16 – 18 let) mladí dospělí (19 – 26 let) dospělí (27 – 64 let) dětí kojeneckého věku (do 1 roku)	počet uživatelů: 17 rodin	2 168 597	2 168 597	Nám. Míru 13, Krnov 794 01 tel.: +420 736 758 972 e-mail: soc.as@sdk.cz koordinátor projektu: Hana Muncingerová, DiS.
<b>Eden</b> Nový Jičín	Denní stacionář	osoby s kombinovaným postižením osoby s mentálním postižením  věková kategorie: od 15 do 60 let	počet uživatelů: 22	3 389 680	3 389 680	Beskydská 274, Nový Jičín 741 01 tel.: +420 556 729 122 e-mail: ds.nj@sdk.cz vedoucí střediska: Bc. Eva Švagerová
<b>Domov</b> Tichá	Denní stacionář	osoby s jiným zdravotním postižením osoby s kombinovaným postižením osoby s mentálním postižením osoby s tělesným postižením osoby se zdravotním postižením  věková kategorie: od 19 do 45 let	počet uživatelů: 5	850 870	850 870	Tichá 295, Tichá 742 74 tel.: +420 733 142 413 e-mail: ticha@sdk.cz vedoucí střediska: Bc. Barbora Kahánková
	Týdenní stacionář	osoby s jiným zdravotním postižením osoby s kombinovaným postižením osoby s mentálním postižením osoby s tělesným postižením osoby se zdravotním postižením osoby se zrakovým postižením  věková kategorie: mladí dospělí (19 – 26 let) dospělí (27 – 64 let)	počet lůžek: 5 obložnost: 6	1 612 617	1 612 617	

středisko	poskytované služby	cílová skupina	statistika za rok 2010	příjmy Kč	výdaje Kč	kontakty
<b>Domov Tichá</b>	Domov pro lidi se zdravotním postižením	osoby s jiným zdravotním postižením osoby s kombinovaným postižením osoby s mentálním postižením osoby s tělesným postižením osoby se zdravotním postižením  věková kategorie: od 19 do 45 let	počet lůžek: 6 obložnost: 8	3 056 851	3 056 851	Tichá 295, Tichá 742 74 tel.: +420 556 858 140 e-mail: ticha@sdk.cz vedoucí střediska: Bc. Barbora Kahánková
<b>Elpis Bruntál</b>	Odborné sociální poradenství	děti a mládež ve věku od 6 do 26 let ohrožené společensky nežádoucími jevy oběti domácího násilí oběti trestné činnosti osoby v krizi  věková kategorie: mladí dospělí (19 – 26 let) dospělí (27 – 64 let) mladší senioři (65 – 80 let) starší senioři (nad 80 let)	počet kontaktů: 67 počet intervencí: 178 prevence – počet intervencí: 244	593 000	594 212	Nám. Míru 11, Bruntál 792 01 tel.: +420 595 532 035 e-mail: elpis.br@sdk.cz koordinátor projektu: Olga Suchá, DiS.
<b>Rút Krnov</b>	Sociální rehabilitace	osoby s chronickým duševním onemocněním osoby s mentálním postižením  věková kategorie: dorost (16 – 18 let) mladí dospělí (19 – 26 let) dospělí (27 – 64 let)	počet uživatelů: 41	2 050 322	2 050 322	Hlubčická 151/18, Krnov 794 01 tel.: +420 595 534 568 e-mail: rut.kr@sdk.cz vedoucí střediska: Zuzana Hazan
<b>Rút Bruntál</b>	Sociální rehabilitace	osoby s chronickým duševním onemocněním osoby s mentálním postižením osoby bez přístřeší osoby v krizi  věková kategorie: dorost (16 – 18 let) mladí dospělí (19 – 26 let) dospělí (27 – 64 let)	počet uživatelů: 120	1 875 626	1 875 626	Kavalcova 7, 792 01 Bruntál tel.: +420 910 806 223 e-mail: b.gavendova@sdk.cz koordinátor projektu: Barbora Gavendová
<b>Effatha Krnov</b>	Sociálně terapeutická dílna	osoby s mentálním postižením osoby s kombinovaným postižením  věková kategorie: dospělí (18 – 60 let)	počet uživatelů: 41	2 768 908	2 768 908	Hlubčická 294/9, Krnov 794 01 tel.: +420 734 366 285 e-mail: dilnykrnov@sdk.cz vedoucí střediska: Bc. Šárka Gaudková, DiS. koordinátor projektu: Sylva Dorazilová

středisko	poskytované služby	cílová skupina	statistika za rok 2010	příjmy Kč	výdaje Kč	kontakty
<b>Effatha</b> Nový Jičín	Sociálně terapeutická dílna	osoby s mentálním postižením osoby s kombinovaným postižením  věková kategorie klientů: dospělí (18 – 60 let)	počet uživatelů: 42	2 035 652	2 035 652	Dlouhá 54, 741 01 Nový Jičín tel.: +420 556 731 358 e-mail: std.nj@sdk.cz vedoucí střediska: Bc. Eva Švagerová koordinátor projektu: Gabriela Lhotská, DiS.
<b>Ninive</b> Krnov	Kavárna – čajovna Mateřské centrum (prorodinné aktivity) Kulturní akce	veřejnost		760 410	760 410	Dvořák. okruh 21, 794 01 Krnov tel.: +420 737 226 687 e-mail: ninive@sdk.cz vedoucí střediska: Zuzana Hazan



# **OBLAST FRÝDEK-MÍSTEK, TŘINEC**

## **REGION OF FRÝDEK-MÍSTEK, TŘINEC**

*vedoucí / head: Petr Wiselka  
adresa / address: Hraniční 280, 739 61 Třinec-Kanada  
tel.: +420 558 990 413  
e-mail: [p.wiselka@slezskadiakonie.cz](mailto:p.wiselka@slezskadiakonie.cz)*



Rok 2010 uplynul jako voda a nezbyvá nic jiného, než se poohlédnout zpátky a poděkovat Bohu za nesmírné požehnání, které jsme při naší práci od Něj mohli přijímat. Byl to rok plný změn, rok rozdělování a rozvíjení nových služeb, rok loučení i vítání se s mnoha novými zaměstnanci.

Nejdřív se podíváme do Třince, kde se toho událo snad nejvíc. Abychom zefektivnili činnost střediska Bethel a ulehčili práci jeho zaměstnancům, rozdělili jsme středisko na dvě samostatná střediska. Hned ve vedlejší budově, konkrétně v poradně Elpis, proběhl úspěšně audit, který prověřil kvalitu této služby. Azylový dům pro ženy v Třinci přivítal novou koordinátorku, která uspořádala historicky první módní přehlídku, na níž modely předváděly samotné uživatelky. Konec roku však přinesl nemalé starosti spojené se stavem budovy, které přiměly pracovníky i uživatele, aby se na čas přestěhovali jinam.

Optimističtěji to vypadalo ve Frýdku-Místku. Usilovně a s velkým zápalem jsme se zde připravovali na otevření nového střediska Sára, které bude provozovat azylový dům pro osamělé ženy, azylový dům pro matky s dětmi, sociální rehabilitaci a noclehárnu pro ženy. Kéž Pán požehná službu, kterou budeme pro Něj konat. Ve středisku Bethel Frýdek-Místek došlo ke změně vedení a k rozšíření terénního programu o poskytování služby závislým osobám.

V Neborech vznikla nová služba – podpora samostatného bydlení pro osoby duševně nemocné. Nově se podíváme i do Karviné, kde provozujeme středisko Bethel Karviná, které po personálních změnách přešlo do naší oblasti. Český Těšín a Frýdek-Místek jsou města, do kterých jsme rozšířili službu sociální asistence. Kromě provozování středisek jsme si našli i čas na zorganizování dlouho očekávané duchovní konference, jejímž hlavním cílem bylo duchovně podpořit pracovníky při jejich nelehké práci.

Děkuji všem, kteří nás v průběhu uplynulého roku různými způsoby podporovali, a věřím, že tak budou činit i nadále v roce 2011.

## REGION OF FRÝDEK-MÍSTEK, TŘINEC

Another year has passed and there is nothing else to do but to look back and thank Our Lord for the immense blessing He had bestowed upon our work. The year 2010 was full of changes: new services were developed, we said some goodbyes but we could welcome many new colleagues as well.

Let us have a look on Třinec, a place perhaps more eventful than others. The Bethel centre was divided into two independent centres in order to make the work easier and more efficient. A successful audit was carried out just next-door, in the counseling centre Elpis. The Women's Shelter in Třinec was happy to welcome a new coordinator: she organized the first fashion show in the whole history of this facility as the clothes were presented by the clients themselves. However, the end of the year was marked by worries about the bad technical condition of the building, which made both staff and clients move temporarily to another place.

The situation in Frýdek-Místek was more optimistic. We worked hard and with great enthusiasm to open a new centre called Sára. It is supposed to serve as shelter for lonely women and mothers with children, women's dormitory and social rehabilitation centre. May Lord give blessing upon the services we are going to provide in His name. The Bethel centre in Frýdek-Místek got a new management and its field activities were extended by the care of addicted people.

A new service – support of independent housing for mentally ill people – was established in Nebory. For the first time, we shall have a look on the city of Karviná: the Bethel centre Karviná passed – after certain staff changes – into our administration. We extended the service of social assistance to the cities of Český Těšín and Frýdek-Místek. We also managed to organize the long-expected spiritual conference, whose main aim was to provide spiritual support to our staff-members working in demanding condition.

I would like to say thanks to all those who, in many ways, supported our activities during the last year. I firmly believe they will continue to do so in the year 2011 as well.

středisko	poskytované služby	cílová skupina	statistika za rok 2010	příjmy Kč	výdaje Kč	kontakty
<b>Bethel</b> Frýdek-Místek	Azylový dům	osoby bez přístřeší věková kategorie: od 18 do 80 let	počet lůžek: 32 obložnost: 10 871 (93,07%)	3 713 606	3 713 606	Bahno-Přikopy 1309 738 01 Frýdek-Místek tel.: +420 558 638 709 e-mail: bethel.fm@slezskadiakonie.cz vedoucí střediska: Ing. Pavlína Guziurová
	Terénní program	osoby bez přístřeší osoby ohrožené závislostí nebo závislé na návykových látkách věková kategorie: od 18 do 80 let	počet kontaktů: 1999 počet intervencí: 391	1 908 678	1 908 678	
	Sociální rehabilitace	osoby bez přístřeší věková kategorie: od 18 do 80 let	počet uživatelů: 21 ambulantně: 21	786 534	786 534	
	Noclehárna	osoby bez přístřeší věková kategorie: od 18 do 80 let	počet lůžek: 22 obložnost: 6061 (75%)	1 493 095	1 493 095	Bahno-Přikopy 1309 738 01 Frýdek-Místek tel.: +420 558 640 386 e-mail: nocleharna.fm@slezskadiakonie.cz
	Nízkoprahové denní centrum	osoby bez přístřeší věková kategorie: od 18 do 80 let	počet uživatelů: 114	1 123 645	1 123 645	vedoucí střediska: Ing. Pavlína Guziurová koordinátor projektu: Alena Malíková, DiS.
<b>Bethel</b> Karviná	Azylový dům pro rodiny s dětmi	osoby bez přístřeší věková kategorie: od 18 do 80 let	počet lůžek: 7 obložnost: 2159 (84,5 %)	8 335 249	8 335 249	Stavbařů 2199, 734 01 Karviná-Mizerov tel.: +420 596 318 208 e-mail: bethel.ka@slezskadiakonie.cz vedoucí střediska: Petr Wiselka
	Azylový dům	osoby bez přístřeší věková kategorie: od 18 do 80 let	počet lůžek: 63 obložnost: 20 544 (87,1 %)			
	Terénní program	osoby bez přístřeší osoby ohrožené závislostí nebo závislé na návykových látkách věková kategorie: od 18 do 80 let	počet kontaktů: 3023 (101 %) počet intervencí: 270 (112,5 %)	745 000	745 000	
	Sociální rehabilitace	osoby bez přístřeší věková kategorie: od 18 do 80 let	počet uživatelů ambulantně: 0 počet lůžek: 15 obložnost: 5213 (96,4 %)	2 464 952	2 464 952	

středisko	poskytované služby	cílová skupina	statistika za rok 2010	příjmy Kč	výdaje Kč	kontakty
<b>Bethel Karviná</b>	Nocehárna	osoby bez přístřeší osoby, které vedou rizikový způsob života nebo jsou tímto způsobem života ohroženy  věková kategorie: od 18 do 80 let	počet lůžek: 15 obložnost: 4089 (74,7 %)	2 025 137	2 025 137	Lešetínská 1945 733 01 Karviná-Fryštát tel.: +420 596 325 700 e-mail: noceharna@slezskadiakonie.cz vedoucí střediska: Petr Wiselka koordinátor projektu: Bc. Filip Švehelka
	Nízkoprahové denní centrum	osoby bez přístřeší  věková kategorie: od 18 do 80 let	počet uživatelů: 120	865 880	865 880	
<b>Diakonické centrum Emaus</b>	<b>Azylový dům pro ženy</b> Třinec Azylové domy	oběti domácího násilí oběti trestné činnosti osoby bez přístřeší  věková kategorie: od 18 do 80 let	počet lůžek: 14 obložnost: 14	2 514 495	2 514 495	Frýdecká 136, 739 61 Třinec tel.: +420 558 990 401 e-mail: ad.zeny.tc@slezskadiakonie.cz vedoucí střediska: Mgr. Pavla Golasowská koordinátor projektu: Gabriela Sczuková
	<b>Sociální asistence</b> Třinec, Český Těšín Sociálně aktivizační služby pro rodiny s dětmi	rodiny s dítětem/děťmi  věková kategorie: děti předškolního věku (1 – 7 let) mladší děti (7 – 10 let) starší děti (11 – 15 let) dorst (16 – 18 let) mladí dospělí (19 – 26 let) dospělí (27 – 64 let) dětí kojeneckého věku (do 1 roku)	počet uživatelů: 15 rodin v Třinci, 3 rodiny v Českém Těšíně	1 553 172	1 553 172	Frýdecká 136, 739 61 Třinec tel.: +420 558 990 402 e-mail: soc.asistence.tc@slezskadiakonie.cz vedoucí střediska: Mgr. Pavla Golasowská
	<b>Sociální asistence</b> Frýdek-Místek Sociálně aktivizační služby pro rodiny s dětmi	rodiny s dítětem/děťmi  věková kategorie: děti předškolního věku (1 - 7 let) mladší děti (7 – 10 let) starší děti (11 – 15 let) dorst (16 – 18 let) mladí dospělí (19 – 26 let) dospělí (27 – 64 let) dětí kojeneckého věku (do 1 roku)	počet uživatelů: 8 rodin	720 470	720 470	Kostíkovo náměstí 646 738 01 Frýdek-Místek tel.: +420 558 431 546 e-mail: asistence.koor.fm@slezskadiakonie.cz vedoucí střediska: Mgr. Pavla Golasowská koordinátor projektu: Bc. Miroslava Polášková
	<b>Elpis Třinec</b> Odborné sociální poradenství	oběti domácího násilí oběti trestné činnosti rodiny s dítětem/děťmi  věková kategorie: dorst (16 – 18 let) mladí dospělí (19 – 26 let) dospělí (27 – 64 let) mladší senioři (65 – 80 let) starší senioři (nad 80 let)	počet intervencí: 446	572 737	572 737	Frýdecká 136, 739 61 Třinec tel.: +420 558 320 300 e-mail: elpis.tc@slezskadiakonie.cz vedoucí střediska: Mgr. Pavla Golasowská

středisko	poskytované služby	cílová skupina	statistika za rok 2010	příjmy Kč	výdaje Kč	kontakty
<b>Bethel Třinec</b>	Azylový dům	osoby bez přístřeší osoby ohrožené závislostí nebo závislé na návykových látkách osoby v krizi osoby, které vedou rizikový způsob života nebo jsou tímto způsobem života ohroženy pachatelé trestné činnosti  věková kategorie: od 19 do 70 let	počet lůžek: 29 obložnost: 9950 (94 %)	3 474 757	3 474 757	Frýdecká 191, 739 61 Třinec tel.: +420 558 334 861 e-mail: bethel.tc@slezskadiakonie.cz vedoucí střediska: Mgr. Jana Studená
	Nízkoprahové denní centrum	osoby bez přístřeší osoby ohrožené závislostí nebo závislé na návykových látkách osoby v krizi osoby, které vedou rizikový způsob života nebo jsou tímto způsobem života ohroženy pachatelé trestné činnosti  věková kategorie: mladí dospělí (19 – 26 let) dospělí (27 – 64 let) mladší senioři (65 – 80 let)	počet uživatelů: 132 kapacita: 16	1 069 865	1 069 865	
<b>Bethel Třinec-Kanada</b>	Terénní program	osoby bez přístřeší, osoby v krizi osoby ohrožené závislostí nebo závislé na návykových látkách osoby, které vedou rizikový způsob života nebo jsou tímto způsobem života ohroženy pachatelé trestné činnosti  věková kategorie: mladí dospělí (19 – 26 let) dospělí (27 – 64 let) mladší senioři (65 – 80 let)	počet kontaktů: 2511	599 999	599 999	Hraniční 280, 739 61 Třinec-Kanada tel.: +420 558 990 412 e-mail: bethel.kanada@slezskadiakonie.cz vedoucí střediska: Bc. Stanislav Mrozek, DiS.
	Sociální rehabilitace	osoby bez přístřeší, osoby v krizi osoby ohrožené závislostí nebo závislé na návykových látkách osoby, které vedou rizikový způsob života nebo jsou tímto způsobem života ohroženy pachatelé trestné činnosti  věková kategorie: mladí dospělí (19 – 26 let) dospělí (27 – 64 let) mladší senioři (65 – 80 let)	počet lůžek: 5 obložnost: 1585 noclehů (87%)	1 038 685	1 038 685	

středisko	poskytované služby	cílová skupina	statistika za rok 2010	příjmy Kč	výdaje Kč	kontakty
<b>Bethel</b> Třinec-Kanada	Noclehárna pro muže	osoby bez přístřeší osoby ohrožené závislostí nebo závislé na návykových látkách osoby v krizi osoby, které vedou rizikový způsob života nebo jsou tímto způsobem života ohroženy pachatelé trestné činnosti  věková kategorie: mladí dospělí (19 – 26 let) dospělí (27 – 64 let) mladší senioři (65 – 80 let)	počet lůžek: 1–10 měsíc 12 lůžek, 11–12 měsíc 16 lůžek obložnost: 3020 noclehů (89%)	1 153 086	1 153 086	Hraniční 280, 739 61 Třinec-Kanada tel.: +420 558 990 412 e-mail: bethel.kanada@slezskadiakonie.cz vedoucí střediska: Bc. Stanislav Mrozek, DiS.
<b>Jordán</b> Třinec (kavárna s galerií)	Sociálně aktivizační služby pro seniory a osoby se zdravotním postížením	osoby s chronickým duševním onemocněním  věková kategorie: mladí dospělí (19 – 26 let) dospělí (27 – 64 let) mladší senioři (65 – 80 let) starší senioři (nad 80 let)	počet uživatelů: 30	2 041 594	2 041 594	Hraniční 280, 739 61 Třinec-Kanada tel.: +420 558 990 410 tel.: +420 558 329 880 e-mail: jordan@slezskadiakonie.cz vedoucí střediska: Bc. Miroslav Hlaváč, DiS.
<b>Ranč</b> Nebory	Podpora samostatného bydlení	osoby s chronickým duševním onemocněním, které mají diagnózu schizofrenie a afektivní poruchy  věková kategorie: mladí dospělí (19 – 26 let) dospělí (27 – 64 let)	počet uživatelů: 8	909 127	909 127	Nebory 2, 739 61 Třinec-Nebory tel.: +420 558 990 410 tel.: +420 558 329 880 mob.: +420 737 478 288 e-mail: nebory@slezskadiakonie.cz vedoucí střediska: Bc. Miroslav Hlaváč, DiS.



# OBLAST KARVINSKO

## REGION OF KARVINSKO

*vedoucí / head: Ing. Bc. Milana Bakšová*  
*adresa / address: Fryštátská 168, 733 01 Karviná*  
*tel.: +420 596 325 622*  
*e-mail: [m.baksova@slezskadiakonie.cz](mailto:m.baksova@slezskadiakonie.cz)*  
*web: [www.sdkabo.cz](http://www.sdkabo.cz)*

Při bilancování roku 2010, nesoucího se ve znamení výročních oslav Slezské diakonie, můžeme konstatovat: pracovníci oblasti se odpovědně věnovali službě sociálně a zdravotně handicapovaným lidem – dětem, mládeži, rodinám, lidem bez domova či občanům s jejich problémy.

Díky aktivitě vedoucích pracovníků a jejich úspěšným projektům podpořeným v grantových řízeních nebo prostřednictvím nadací jsme mohli vedle tradiční nabídky služeb uskutečnit také mnoho jiných zajímavých aktivit. Byly to například odborné semináře pro veřejnost s názvem „Řekněte s námi „NE“ dluhové pasti“ (Občanská poradna Karviná), výlety do Ostravy a nákup školních pomůcek pro děti ze sociálně slabých rodin (Sociální asistence Karviná, Orlová).

Dále jsme mohli zvyšovat kvalitu Rané péče Eunika a rozvíjet tuto službu v regionu Frýdecko-Místeco, zkvalitňovat terapie pro děti v Denním stacionáři Eunika nebo uspořádat zajímavé akce pro děti v Pohodě – zajet si na výlet, navštívit bazén atd.

V květnu postihly středisko Hosana důsledky povodní, klienti byli nuceni opustit domov a hledat útočiště ve středisku Pohoda. V současné době dokončujeme rekonstrukci koupelen domova Hosana. Tato služba iniciativně spolupracuje na krajské transformaci pobytových zařízení, několik klientů tak našlo v Hosaně svůj nový domov.

Úpravě a opravě prostor jsme se věnovali také v azylových domech Sára a Hannah. Naše azylové domy jsou intenzivně využívány klienty, častou příčinou ztráty domova je pro rodiny rostoucí zadluženost a následné vystěhování z bytů.

V roce 2010 jsme rozšířili služby ve městě Orlová o sociální asistenci v rodinách s dětmi. V Havířově jsme začali poskytovat streetwork se zaměřením na mladé lidi s drogovou závislostí. Obě tyto nové služby vznikly díky podpoře Individuálního projektu OP LZZ „Podpora a rozvoj služeb sociální prevence v Moravskoslezském kraji“. Do budoucna vyhlížíme s nadějí evangelisty Jana: „Já jsem vinný kmen, vy jste ratolesti. Kdo zůstává ve mně a já v něm, ten nese hojné ovoce; neboť beze mne nemůžete činit nic.“ A tak připravujeme ve spolupráci se sociálními odbory a odbory SPOD rozšíření terénních služeb, činíme kroky k otevření nové služby pro lidi s duševním onemocněním. Navazujeme efektivní spolupráci s pronajímateli bytů s cílem osamostatnění našich klientů zejména ze středisek Bethel, Sára a Hannah.

## REGION OF KARVINSKO

The year 2010 passed in the spirit of the 20th anniversary of Slezská Diakonie. Looking back, we can say that the regional staff attended with all responsibility to the services provided to children, young people, families, homeless people, people with social or health handicap and other troubled citizens.

Hard work of the management and their successful projects, supported by various grants and foundations, allowed us to extend the traditional offer of our services by many other interesting activities: let us mention e. g. seminars open to public and called “Say with Us “NO” to the Debt Trap” (Citizens’ Counselling Centre Karviná, Orlová), excursions to the city of Ostrava or the purchase of school supplies for children from socially disadvantaged families (Social Assistance Karviná, Orlová).

Besides that, we were allowed to improve the quality of the Early Care Centre Eunika and to develop this service in the region of Frýdek-Místec. We also improved the therapy provided to children in the Day Care Centre Eunika and organized various interesting activities for children in the Pohoda centre (making trips, going to the swimming-pool, etc.).

The Hosana centre was affected by floods in May 2010 and its clients had to seek shelter in the Pohoda centre. At present, we are about to finish the reconstruction of the bathrooms in the Hosana centre. Several clients found new home in this facility, which takes active part in the regional transformation of accommodation facilities.

Sára and Hannah centres underwent certain adaptations and reconstruction too. There is a huge demand for using our shelters: many families lose their own homes because of the increasing amount of debts which, in the end, force them to move out.

In 2010, we also extended our services provided in the city of Orlová by opening the Social Assistance Service for families with children. In the city of Havířov, we launched street-work focused on drug-addicted young people. Both these programmes are supported by the Individual Project of Operational Programme Human Resources and Employment called “Promotion and Development of Social Prevention Services in the Moravian-Silesian Region”. We are looking towards the future with the same hope as John the Evangelist:



"I am the vine; you are the branches. If a man remains in me and I in him, he will bear much fruit; apart from me you can do nothing." Therefore, we cooperate with various sections of the SPOD (Socio-Juridical Child Protection) and other authorities in order to extend our

field-services. We also take steps to launch a new service for mentally ill people. We are trying to establish an efficient collaboration with flat owners, in order to help our clients to become independent – especially those staying in the Bethel, Sára and Hannah centres.

středisko	poskytované služby	cílová skupina	statistika za rok 2010	příjmy Kč	výdaje Kč	kontakty
<b>Eunika</b> Karviná	Denní stacionář	osoby s kombinovaným postižením osoby s mentálním postižením osoby s tělesným postižením osoby se zdravotním postižením  věková kategorie: děti předškolního věku (2 - 7 let) mladší děti (7 – 10 let) starší děti (11 – 15 let)	počet uživatelů: 30	3 880 536	3 880 536	Horova 654, 734 01 Karviná-Ráj tel.: +420 596 311 815 e-mail: vedouci.eunika@slezskadiakonie.cz vedoucí střediska: Bc. Martina Wiśniowska
	Odlehčovací služby	osoby s kombinovaným postižením osoby s mentálním postižením osoby s tělesným postižením osoby se zdravotním postižením  věková kategorie: od 2 do 15 let	počet uživatelů: 11	138 954	138 954	
	Raná péče	osoby s kombinovaným postižením osoby s mentálním postižením osoby s tělesným postižením osoby se zdravotním postižením rodiny s dítětem/děťmi  věková kategorie: děti předškolního věku (1 - 7 let) mladí dospělí (19 – 26 let) dospělí (27 – 64 let) děti kojeneckého věku (do 1 roku)	počet uživatelů: 12 rodin	430 258	430 258	
<b>Hannah</b> Orlová	Azylový dům pro matky s dětmi	oběti domácího násilí osoby bez přístřeší  věková kategorie: děti kojeneckého věku (do 1 roku) děti předškolního věku (1 - 7 let) mladší děti (7 – 10 let) starší děti (11 – 15 let) dorost (16 – 18 let) mladí dospělí (19 – 26 let) dospělí (27 – 64 let) děti kojeneckého věku (do 1 roku)	počet lůžek: 40 obložnost: 11 595 lůžkodnů	2 659 968	2 659 968	Klášterní 367, 735 11 Orlová-Město tel.: +420 596 513 207 e-mail: vedouci.adorlova@slezskadiakonie.cz vedoucí střediska: Adéla Hovorková, DiS.

středisko	poskytované služby	cílová skupina	statistika za rok 2010	příjmy Kč	výdaje Kč	kontakty
<b>Poradenské centrum</b> Karviná	<b>Občanská poradna</b> Karviná Odborné sociální poradenství	veřejnost	počet intervencí: 385 počet kontaktů: 274 počet dotazů: 852	1 016 198	1 016 198	Fryštátská 168, 733 01 Karviná-Fryštát tel.: +420 596 323 031 e-mail: obcan.ka@slezskadiakonie.cz vedoucí střediska: Bc. Lenka Šimerdová, DiS.
	<b>Sociální asistence</b> Karviná Sociálně aktivizační služby pro rodiny s dětmi	rodiny s dítětem/děťmi  věková kategorie: děti předškolního věku (1 - 7 let) mladší děti (7 – 10 let) starší děti (11 – 15 let) dorost (16 – 18 let) mladí dospělí (19 – 26 let) dospělí (27 – 64 let) děti kojeneckého věku (do 1 roku)	počet uživatelů: 32 rodin  počet intervencí: 2 122	1 957 470	1 957 470	Fryštátská 168, 733 01 Karviná-Fryštát tel.: +420 596 323 032 e-mail: sa.vedouci.ka@slezskadiakonie.cz koordinátor projektu: Bc. Jan Motloch, DiS.
<b>On Line</b> Karviná	<b>Klub On Line</b> Nízkoprahové zařízení pro děti a mládež	děti a mládež ve věku od 6 do 26 let ohrožené společensky nežádoucími jevy  věková kategorie: od 14 let do 22 let věku	počet uživatelů: 166 počet kontaktů: 3 004	1 383 225	1 383 225	Fryštátská 168, 733 01 Karviná-Fryštát tel.: +420 731 428 974 e-mail: online@slezskadiakonie.cz vedoucí střediska: Bc. Jana Ondrušková, DiS.
	<b>Streetwork On Line</b> Terénní program	děti a mládež ve věku od 6 do 26 let ohrožené společensky nežádoucími jevy osoby ohrožené závislostí nebo závislé na návykových látkách  věková kategorie: mladší děti (7 – 10 let) starší děti (11 – 15 let) dorost (16 – 18 let) mladí dospělí (19 – 26 let)	počet kontaktů: 1 600	755 148	755 148	
	<b>Streetwork Havířov</b> Terénní program	osoby ohrožené závislostí nebo závislé na návykových látkách  věková kategorie: dorost (16 – 18 let) mladí dospělí (19 – 26 let) dospělí (27 – 64 let)	počet kontaktů: 1 313	420 000	420 000	
<b>Hosana</b> Karviná	Domov pro osoby se zdravotním postižením	osoby s mentálním postižením osoby se zdravotním postižením  věková kategorie: od 18 let	počet lůžek: 12 obloženost: 12	3 099 711	3 099 711	Lázeňský park 463 733 01 Karviná-Darkov tel.: +420 596 349 535 e-mail: hosana@slezskadiakonie.cz vedoucí střediska: Pavla Matušinská

středisko	poskytované služby	cílová skupina	statistika za rok 2010	příjmy Kč	výdaje Kč	kontakty
<b>Hosana</b> Karviná, dílny	Sociálně terapeutické dílny	osoby s mentálním postižením osoby se zdravotním postižením  věková kategorie: od 18 do 64 let	počet uživatelů: 16	1 329 781	1 329 781	V Aleji 435, 734 01 Karviná-Ráj tel.: +420 733 142 446 e-mail: hosana@slezskadiakonie.cz vedoucí střediska: Pavla Matušinská
<b>Centrum sociálních služeb</b> Karviná	<b>NZDM Pohoda</b> Nizkoprahové zařízení pro děti a mládež	děti a mládež ve věku od 6 do 26 let ohrožené společensky nežádoucími jevy  věková kategorie: od 6 do 15 let	počet uživatelů: 118 počet kontaktů: 3 442	1 530 685	1 530 685	V Aleji 435, 734 01 Karviná-Ráj tel.: +420 596 363 538 e-mail: pohoda@slezskadiakonie.cz vedoucí střediska: Iveta Kuczerová
	<b>Kontakt Karviná</b> Terénní program	osoby žijící v sociálně vyloučených komunitách  věková kategorie: mladí dospělí (19 – 26 let) dospělí (27 – 64 let) mladší senioři (65 – 80 let)	počet kontaktů: 2 178 počet intervencí: 1 091	1 516 936	1 516 936	V Aleji 435, 734 01 Karviná-Ráj tel.: +420 596 363 538 e-mail: kontakt.ka@slezskadiakonie.cz koordinátor projektu: Iveta Kuczerová
<b>Sára</b> Petrovice u Karviné	Azylový dům pro ženy s dětmi v tísní	oběti domácího násilí osoby bez přístřeší osoby v krizi rodiny s dítětem/děťmi  věková kategorie: děti předškolního věku (1 - 7 let) mladší děti (7 – 10 let) starší děti (11 – 15 let) dorost (16 – 18 let) mladí dospělí (19 – 26 let) dospělí (27 – 64 let) děti kojeneckého věku (do 1 roku)	počet lůžek: 60 obloženost: 16 680 lůžkodnů	5 273 960	5 273 960	Petrovice u Karviné 616, 735 72 tel.: +420 596 361 703 e-mail: sara@slezskadiakonie.cz vedoucí střediska: Ing. Walter Siuda



# **OBLAST OSTRAVA, HAVÍŘOV**

## **REGION OF OSTRAVA, HAVÍŘOV**

*vedoucí / head: Lydie Jariabková  
adresa / address: Rolnická 55, 709 00 Ostrava-Nová Ves  
tel.: +420 596 617 581  
e-mail: l.jariabkova@slezskadiakonie.cz*

Rok 2010 byl protkán dvacetiletým výročím Slezské diakonie, kdy jsme si uvědomovali náročnost práce všech, kdo stojí u zrodu naší organizace, a pociťovali jsme k nim obdiv a vděčnost. Velkým mezníkem byl také odchod pana ředitele z funkce.

V tomto roce jsme se aktivně zapojili do komunitního plánování ve městech, kde jsou naše služby poskytovány. Věnovali jsme se naplňování strategického plánu Slezské diakonie a nastavení kvality v jednotlivých službách. Střediska procházela dobrovolnými konzultacemi a audity. Probíhala setkání pracovní skupiny, která se zamýšlela nad otázkou křesťanských hodnot. Zamýšleli jsme se nad tím, co pro nás znamenají a jak je zavádíme do života.

Ve spolupráci s projektovým oddělením jsme podali záměr projektu „Kvalitní život i v nemoci“. Jedná se o rekonstrukci budovy a zřízení domova se zvláštním režimem pro 10 uživatelů v Ostravě. V rámci poradny Elpis Ostrava vznikl nový projekt „Bezpečně za hranice“. Týká se oblasti obchodování s lidmi. Občanská poradna Havířov se zapojila do projektu Ministerstva vnitra a stala se kontaktním místem pro cizince pocházející ze zemí mimo EU.

Děkuji za svědomitou práci všem zaměstnancům a dobrovolníkům, kteří se podíleli na poskytování sociálních služeb v naší oblasti, a zároveň i všem, kdo nás podporovali duchovně i finančně. Chceme i nadále pod novým vedením poskytovat kvalitní sociální služby, reagovat na potřeby našich spolupříbuzných, realizovat nové výzvy a příležitosti.

## REGION OF OSTRAVA, HAVÍŘOV

The main theme of 2010 was the 20th anniversary of Slezská Diakonie, which allowed us to realize how demanding the work of the founders of our organization must have been. We can't but admire them with an immense gratitude. The withdrawal of Mr. Santarius from the office of director has been a landmark too.

In 2010, we took an active part in community planning of the cities of Ostrava, Havířov, Bohumín and Olomouc. We focused on the fulfilment of the Strategic Plan of Slezská Diakonie and the quality

standards of particular services. Facultative consultations and audits took place in several centres. A work-group met in order to analyze Christian values, their meaning and different ways to make them come true.

In cooperation with the Projects Section, we presented the investment programme called “Quality Life despite Disease”, whose aim is to found a home with special treatment and capacity of ten places in Ostrava. A new project called “Safely across the Borders”, concerning trade in human beings, was presented by the Counselling Centre Elpis. The Citizens' Counselling Centre Havířov joined a project of the Ministry of the Interior and became a contact point for foreigners from non-EU countries. We participate in the Individual Project of Operational Programme Human Resources and Employment called “Promotion and Development of Social Prevention Services in the Moravian-Silesian Region”.

I would like to say thanks to our staff-members and volunteers for their conscientious labour in the field of social services. I would also like to say thanks to all our spiritual and financial supporters. Just like under the former director, we are determined to continue to provide high-standard social services, respond to the needs of our fellow citizens and cope with new challenges and occasions.



středisko	poskytované služby	cílová skupina	statistika za rok 2010	příjmy Kč	výdaje Kč	kontakty
<b>Komunitní centrum</b> Bohumín	<b>Kanaan</b> Nízkoprahové zařízení pro děti a mládež	děti a mládež ve věku od 6 do 26 let ohrožené společensky nežádoucími jevy osoby žijící v sociálně vyloučených komunitách  věková kategorie: od 6 do 14 let	počet uživatelů: 67 počet kontaktů: 3019	719 380	719 380	Drátovská 246 735 51 Bohumín-Pudlov tel.: +420 596 011 722 e-mail: kc.bohumin@slezskadiakonie.cz koordinátor projektu: Bc. Nikola Šimíková
	<b>Kontakt</b> Terénní program	osoby žijící v sociálně vyloučených komunitách  věková kategorie: od 15 let	počet uživatelů: 144 počet kontaktů: 519 počet intervencí: 852	1 243 852	1 243 852	
<b>Salome</b> Bohumín	Denní stacionář	osoby s kombinovaným postižením osoby s mentálním postižením osoby s tělesným postižením osoby se zdravotním postižením  věková kategorie: od 3 do 26 let	počet uživatelů: 32 kapacita uživatelů: 35	3 495 875	3 495 875	Nerudova 1041, 735 81 Bohumín tel.: +420 596 013 434 mob.: +420 732 744 426 e-mail: salome@slezskadiakonie.cz vedoucí střediska: Bc. Jaroslava Krömerová
	Raná péče	osoby s kombinovaným postižením osoby s mentálním postižením osoby s tělesným postižením osoby se zdravotním postižením rodiny s dítětem/děťmi  věková kategorie: děti předškolního věku (1 - 7 let) mladí dospělí (19 – 26 let) dospělí (27 – 64 let) děti kojeneckého věku (do 1 roku)	počet rodin: 12 kapacita rodin: 10	471 000	471 000	
	Odlehčovací služby	osoby s kombinovaným postižením osoby s mentálním postižením osoby s tělesným postižením osoby se zdravotním postižením  věková kategorie: od 3 do 26 let	počet uživatelů: 7 kapacita uživatelů/den: 6	166 200	166 200	
<b>Sociální asistence v rodinách s dětmi ohroženými sociální exkluzí</b> Ostrava, Bohumín	Sociálně aktivizační služby pro rodiny s dětmi	rodiny s dítětem/děťmi  věková kategorie: děti předškolního věku (1 – 7 let) mladší děti (7 – 10 let) starší děti (11 – 15 let) dorost (16 – 18 let) mladí dospělí (19 – 26 let) dospělí (27 – 64 let) děti kojeneckého věku (do 1 roku)	počet uživatelů: 172 počet rodin: 46	3 032 095	3 032 095	Rolnická 55, 709 00 Ostrava-Nová Ves tel.: +420 596 611 804 Drátovská 246, Bohumín-Pudlov tel.: +420 596 611 804 e-mail: n.simikova@slezskadiakonie.cz vedoucí střediska: Bc. Nikola Šimíková tel.: +420 736 757 533

středisko	poskytované služby	cílová skupina	statistika za rok 2010	příjmy Kč	výdaje Kč	kontakty
<b>Dorkas</b> Ostrava	Tísňová péče	osoby s chronickým onemocněním osoby s tělesným postižením osoby se zdravotním postižením senioři  věková kategorie: od 18 do 80 let	počet uživatelů: 133 kontakty: 2245 intervence: 505 krizový zásah: 36	2 324 900	2 324 900	Rolnická 55, 709 00 Ostrava-Nová Ves tel.: +420 596 613 513 mob.: +420 737 223 967 e-mail: dorkas.ov@slezskadiakonie.cz koordinátor projektu: Martina Kvasničková, DiS.
<b>Elim</b> Ostrava	Pečovatelská služba	osoby s chronickým onemocněním osoby s jiným zdravotním postižením osoby s tělesným postižením osoby se zdravotním postižením senioři  věková kategorie: dospělí (27 – 64 let) mladší senioři (65 – 80 let) starší senioři (nad 80 let)	počet uživatelů: 60	2 453 534	2 453 534	Rolnická 55, 709 00 Ostrava-Nová Ves tel.: +420 596 617 581 e-mail: elim@slezskadiakonie.cz koordinátor projektu: Bc. Veronika Maslíková
	Seniorklub (neregistrovaná sociální služba)	senioři	počet uživatelů: 10	0	0	Rolnická 55, 709 00 Ostrava-Nová Ves tel.: +420 596 615 937 e-mail: l.jariabkova@slezskadiakonie.cz vedoucí: Lydie Jariabková
<b>Siloe</b> Ostrava	Centrum denních služeb	osoby s chronickým duševním onemocněním senioři  věková kategorie: dospělí (27 – 64 let) mladší senioři (65 – 80 let) starší senioři (nad 80 let)	počet uživatelů: 37 kapacita: 15	4 064 106	4 064 106	Rolnická 55, 709 00 Ostrava-Nová Ves tel.: +420 596 617 581 e-mail: siloe@slezskadiakonie.cz koordinátor projektu: Bc. Marta Machová
	Odlehčovací služba	osoby s chronickým duševním onemocněním senioři  věková kategorie: dospělí (27 – 64 let) mladší senioři (65 – 80 let) starší senioři (nad 80 let)	počet uživatelů: 23 počet lůžek: 3	1 100 000	1 100 000	
<b>Poradenské centrum</b> Ostrava	<b>Elpis</b> Ostrava Odborné sociální poradenství	oběti domácího násilí oběti trestné činnosti  věková kategorie: mladí dospělí (19 – 26 let) dospělí (27 – 64 let) mladší senioři (65 – 80 let) starší senioři (nad 80 let)	počet intervencí: 98 počet kontaktů: 99 počet účastníků seminářů: 930	642 425	642 425	28. října 86, 702 00 Ostrava tel.: +420 596 615 935 e-mail: elpis.os@slezskadiakonie.cz vedoucí střediska: Martina Vilímová, DiS.



středisko	poskytované služby	cílová skupina	statistika za rok 2010	příjmy Kč	výdaje Kč	kontakty
<b>Poradenské centrum</b> Ostrava	<b>Občanská poradna</b> Ostrava Odborné sociální poradenství	osoby žijící v sociálně vyloučených komunitách rodiny s dítětem/děťmi senioři  věková kategorie: mladí dospělí (19 – 26 let) dospělí (27 – 64 let) mladší senioři (65 – 80 let) starší senioři (nad 80 let)	počet intervencí: 817	1 059 283	1 059 283	28. října 86, 702 00 Moravská Ostrava tel.: + 420 596 611 237 e-mail: obcan.ov@slezskadiakonie.cz vedoucí střediska: Martina Vilímová, DiS. koordinátor projektu: Bc. Lenka Diatková
<b>Mateřské centrum Rodinka</b> Ostrava	Aktivní využití volného času pro rodiče s dětmi (neregistrovaná sociální služba)	rodiče s dětmi	počet uživatelů: 416 počet dětí: 185 počet rodičů: 231	470 914	470 914	Rolnická 55, 709 00 Ostrava-Nová Ves tel.: +420 596 633 093 e-mail: rodinka.ov@slezskadiakonie.cz koordinátor projektu: Mgr. Michaela Brodecká
<b>Pečovatelská služba</b> Stonava	Pečovatelská služba	senioři  věková kategorie: dospělí (27 – 64 let) mladší senioři (65 – 80 let) starší senioři (nad 80 let)	počet uživatelů: 56	1 674 041	1 674 041	Stonava čp. 1080, 735 34 Stonava tel.: +420 596 420 590 e-mail: ps.stonava@slezskadiakonie.cz vedoucí střediska: Uršula Byrtusová, DiS.
<b>Sociální služby pro rodinu</b> Havířov	<b>Elpis</b> Havířov Odborné sociální poradenství	oběti domácího násilí  věková kategorie: mladí dospělí (19 – 26 let) dospělí (27 – 64 let) mladší senioři (65 – 80 let) starší senioři (nad 80 let)	počet uživatelů: 61 počet intervencí: 104 semináře: 80 studentů okamžitá kapacita: 1	494 000	494 000	Opletalova 4/607 736 01 Havířov-Šumbark tel.: + 420 596 812 764 e-mail: elpis.ha@slezskadiakonie.cz koordinátor projektu: Lenka Honsárková, DiS.
	<b>Elpis</b> Karviná Odborné sociální poradenství	oběti domácího násilí osoby v krizi  věková kategorie: mladí dospělí (19 – 26 let) dospělí (27 – 64 let) mladší senioři (65 – 80 let) starší senioři (nad 80 let)	počet uživatelů: 67 počet intervencí: 129	447 940	447 940	Masarykovo nám. 5/6 733 01 Karviná-Fryštát tel.: +420 596 313 460 mob.: +420 731 692 841 e-mail: elpis.ka@slezskadiakonie.cz vedoucí střediska: Lenka Honsárková, DiS.
	<b>Občanská poradna</b> Havířov	osoby žijící v sociálně vyloučených komunitách rodiny s dětmi, senioři  věková kategorie: mladí dospělí (19 – 26 let) dospělí (27 – 64 let) mladší senioři (65 – 80 let) starší senioři (nad 80 let)	počet uživatelů: 739 počet intervencí: 997 okamžitá kapacita: 1	718 396	718 396	Opletalova 4/607 736 01 Havířov-Šumbark tel.: +420 596 810 546 e-mail: obcan.ha@slezskadiakonie.cz vedoucí střediska: Lenka Honsárková, DiS.

středisko	poskytované služby	cílová skupina	statistika za rok 2010	příjmy Kč	výdaje Kč	kontakty
<b>Sociální služby pro rodinu</b> Havířov	<b>Intervenční centrum</b> Havířov Intervenční centrum	oběti domácího násilí věková kategorie: od 18 let	počet uživatelů: 233 počet intervencí: 700 počet kontaktů: 899 okamžitá kapacita: 3	1 970 327	1 970 327	Opletalova 4/607 736 01 Havířov-Šumbark tel.: +420 596 611 239 pohotovostní linka: +420 739 500 634 e-mail: ic.havirov@slezskadiakonie.cz koordinátor projektu: Michaela Ohřálová, DiS.
	<b>Zařízení odborného poradenství pro péči o rodinu a děti</b>	rodiny s dětmi	počet rodin: 3 počet intervencí: 249 počet kontaktů: 115 okamžitá kapacita: 1	654 200	654 200	Opletalova 4/607 736 01 Havířov-Šumbark tel.: +420 596 883 305 mob.: +420 732 804 353 l.honsarkova@slezskadiakonie.cz vedoucí střediska: Lenka Honsárková, DiS.

# OBLAST TĚŠÍNSKO

## REGION OF TEŠÍNSKO

*vedoucí / head: Mgr. Ing. Romana Bělová  
adresa / address: Mánesova 25, 737 01 Český Těšín  
tel.: +420 558 736 256  
e-mail: [r.belova@slezskadiakonie.cz](mailto:r.belova@slezskadiakonie.cz)*

Rok 2010 přinesl Oblasti Těšínsko řadu nových výzev, příležitostí i změn spojených s rozvojem služeb.

K šesti službám sociální prevence financovaným z individuálního projektu Moravskoslezského kraje „Podpora a rozvoj služeb sociální prevence v Moravskoslezském kraji“ přibýly během roku dvě nové služby, jejichž poskytování bylo zahájeno v březnu 2010. Jedná se o služby sociálně terapeutická dílna a podpora samostatného bydlení – obě jsou poskytovány ve Frýdku-Místku. Tyto služby reagují na probíhající transformační proces pobytových služeb pro osoby se zdravotním postižením v Moravskoslezském kraji. Osoby se zdravotním znevýhodněním tak mohou rozvíjet své dovednosti pro uplatnění se v běžné společnosti. V průběhu roku bylo ukončeno poskytování odlehčovací služeb ve středisku Lydie. Počet služeb poskytovaných v Oblasti Těšínsko se navýšil na 24.

Ve středisku Rút - sociální rehabilitace Frýdek-Místek proběhla v únoru inspekce kvality poskytované služby, která potvrdila její správné směřování a vysokou kvalitu. Na kvalitě služeb pracujeme kontinuálně, v průběhu roku proběhlo několik konzultací k naplňování standardů kvality a dva cvičné audity, jejichž cílem je ověřit úroveň naplňování standardů kvality ve službě a pomoci v dalším rozvoji.

Kavárna Empatie ve Frýdku-Místku realizovala svou činnost s uplatněním principů sociálního podnikání a v dopoledních hodinách rozšířila své aktivity poskytováním sociálně terapeutických činností.

Zařízení Eben-Ezer obhájilo certifikaci systému managementu kvality dle požadavků ČSN EN ISO 9001:2009. V několika zařízeních byla zvýšena úroveň materiálně-technického zázemí poskytovaných služeb díky realizaci projektů, ze kterých mohly být tyto úpravy hrazeny.

Rok 2010 byl také rokem oslav a vděčnosti za uplynulých 20 let působení Slezské diakonie, kdy proběhla řada doprovodných akcí. V rámci nich jsme oslavili také 10 let fungování sociálně terapeutických dílen v zařízení Eben-Ezer.

I pro rok 2011 máme mnohé vize a jistě nás čekají i věci nyní neplánované, jak je přinášá život sám. Těšíme se na oslavy 10. výročí fungování domova pro osoby se zdravotním postižením v zařízení Eben-Ezer, čekají nás také personální změny v několika střediscích

oblasti, které s sebou jistě přinesou nové možnosti a výzvy. Do dalšího období vstupujeme s důvěrou v Boží blízkost a Jeho vedení pro všechny pracovníky poskytující služby potřebným lidem a za úsilí těchto pracovníků, dobrovolníků a podporu dalších osob a subjektů velmi děkujeme.

## REGION OF TĚŠÍNSKO

In 2010, the Region of Těšínsko encountered many new challenges, occasions and changes.

Since March 2010, the six services of social prevention, financed by the project “Promotion and Development of Social Prevention Services in the Moravian-Silesian Region”, were extended by two new services: the socio-therapeutic workshop and the support of independent housing, both provided in the city of Frýdek-Místek. These services respond to the transformation of accommodation services provided for people with disabilities in the Moravian-Silesian region. Such people are thus allowed to develop skills indispensable for everyday life. Respite services in the Lydie centre were stopped in 2010. Total number of services provided in the Region of Těšínsko increased to 24.

An inspection carried out in the Rút centre (Centre for Social Rehabilitation Frýdek-Místek) in February 2010 confirmed the appropriate orientation and high quality of the services. The quality of our services has always been the focus-point of our efforts. Therefore, several consultations and two trial audits took place in 2010 in order to check their high standard and to promote their further development.

The Café Empatie in Frýdek-Místek has been run in accordance with the principles of social entrepreneurship. The café has also extended its activities by providing socio-therapeutic services in the afternoon hours.

The Eben-Ezer facility met the requirements of quality management set by the Czech national regulations (ČSN EN ISO 9001:2009). The accomplishment of several projects allowed us to raise funds for improvement of the technical background in some of our facilities.

The year 2010 was also an occasion to celebrate and express gratitude for the twenty years of existence of Slezská Diakonie. Thus, many events were organized, among others the celebrations of the 10th anniversary of the socio-therapeutic workshops in the Eben-Ezer centre.

We nourish several visions for the year 2011 and we are sure to meet some unforeseen events as well, because that's the way life is. We are looking forward to celebrate the 10th anniversary of the home

for people with disabilities in the Eben-Ezer centre. Staff-changes in some regional centres are planned and we expect them to bring new possibilities and new challenges. We hope that Our Lord will stay close to us and will lead the steps of all our colleagues who provide services to people in need. We are grateful for the effort of our staff and volunteers, as well as for the support of other people and organizations. Many thanks to all of them.

středisko	poskytované služby	cílová skupina	statistika za rok 2010	příjmy Kč	výdaje Kč	kontakty
<b>Lydie</b> Český Těšín	Denní stacionář	osoby s mentálním postižením osoby s kombinovaným postižením osoby s tělesným postižením osoby se zdravotním postižením  věková kategorie:= děti předškolního věku (1 – 7 let) mladší děti (7 – 10 let) starší děti (11 – 15 let) dorost (16 – 18 let) mladí dospělí (19 – 26 let)	počet uživatelů: 35	3 203 636	3 222 897	Třanovského 10, 737 01 Český Těšín tel.: +420 558 712 728 mob.: +420 737 117 998 e-mail: lydie@slezskadiakonie.cz vedoucí střediska: Jana Kadlubcová
	Raná péče	osoby s mentálním postižením osoby s tělesným postižením osoby s kombinovaným postižením osoby se zdravotním postižením rodiny s dítětem/děťmi  věková kategorie: děti předškolního věku (1 – 7 let) děti kojeneckého věku (do 1 roku)	počet uživatelů: 4 rodiny	168 000	204 394	
	Odlehčovací služby	osoby s mentálním postižením osoby s tělesným postižením osoby s kombinovaným postižením osoby se zdravotním postižením  věková kategorie: od 2 do 15 let	počet uživatelů: 8	103 335	104 989	
<b>Eden</b> Český Těšín	Denní stacionář	osoby s mentálním postižením  věková kategorie: od 19 do 55 let	počet uživatelů: 25	3 335 484	3 368 027	Frydecká 34, 737 01 Český Těšín tel.: +420 558 746 844 e-mail: eden@slezskadiakonie.cz vedoucí střediska: Mgr. Renata Sniegoňová

středisko	poskytované služby	cílová skupina	statistika za rok 2010	příjmy Kč	výdaje Kč	kontakty
<b>Tabita</b> Český Těšín Karviná Třinec Jablunkov	Osobní asistence Český Těšín	osoby s chronickým duševním onemocněním osoby s chronickým onemocněním osoby s jiným zdravotním postižením osoby s kombinovaným postižením osoby s mentálním postižením osoby s tělesným postižením osoby se sluchovým postižením osoby se zdravotním postižením osoby se zrakovým postižením senioři / věková kategorie: od 2 let	počet uživatelů: 9	563 922	563 922	Máněsova 25, 737 01 Český Těšín tel.: +420 558 713 772 mob.: +420 733 142 429 e-mail: asistence.respit@slezskadiakonie.cz vedoucí střediska: Bc. Renáta Motyková, DiS.
	Odlehčovací služby Český Těšín	osoby s chronickým duševním onemocněním osoby s chronickým onemocněním osoby s jiným zdravotním postižením osoby s kombinovaným postižením osoby s mentálním postižením osoby s tělesným postižením osoby se sluchovým postižením osoby se zdravotním postižením osoby se zrakovým postižením senioři / věková kategorie: od 2 let	počet uživatelů: 9	316 778	316 778	
	Osobní asistence Karviná	osoby s chronickým duševním onemocněním osoby s chronickým onemocněním osoby s jiným zdravotním postižením osoby s kombinovaným postižením osoby s mentálním postižením osoby s tělesným postižením osoby se sluchovým postižením osoby se zdravotním postižením osoby se zrakovým postižením senioři / věková kategorie: od 2 let	počet uživatelů: 12	456 229	456 229	V Aleji 435, 734 01 Karviná-Ráj tel.: +420 737 221 104 e-mail: asistence.ka@slezskadiakonie.cz vedoucí střediska: Bc. Renáta Motyková, DiS.
	Odlehčovací služby Karviná	osoby s chronickým duševním onemocněním osoby s chronickým onemocněním osoby s jiným zdravotním postižením osoby s kombinovaným postižením osoby s mentálním postižením osoby s tělesným postižením osoby se sluchovým postižením osoby se zdravotním postižením osoby se zrakovým postižením senioři / věková kategorie: od 2 let	počet uživatelů: 5	257 821	257 821	

středisko	poskytované služby	cílová skupina	statistika za rok 2010	příjmy Kč	výdaje Kč	kontakty
<b>Tabita</b> Český Těšín Karviná Třinec Jablunkov	Osobní asistence Třinec	osoby s chronickým duševním onemocněním osoby s chronickým onemocněním osoby s jiným zdravotním postižením osoby s kombinovaným postižením osoby s mentálním postižením osoby s tělesným postižením osoby se sluchovým postižením osoby se zdravotním postižením osoby se zrakovým postižením senioři / věková kategorie: od 2 let	počet uživatelů: 8	578 002	578 002	Frydecká 136, 739 61 Třinec tel.: +420 558 990 404 mob.: +420 737 221 105 e-mail: asistence.tr@slezskadiakonie.cz vedoucí střediska: Bc. Renáta Motyková, DiS.
	Odlehčovací služby Třinec	osoby s chronickým duševním onemocněním osoby s chronickým onemocněním osoby s jiným zdravotním postižením osoby s kombinovaným postižením osoby s mentálním postižením osoby s tělesným postižením osoby se sluchovým postižením osoby se zdravotním postižením osoby se zrakovým postižením senioři / věková kategorie: od 2 let	počet uživatelů: 7	357 110	357 110	
	Osobní asistence Jablunkov	osoby s chronickým duševním onemocněním osoby s chronickým onemocněním osoby s jiným zdravotním postižením osoby s kombinovaným postižením osoby s mentálním postižením osoby s tělesným postižením osoby se sluchovým postižením osoby se zdravotním postižením osoby se zrakovým postižením senioři / věková kategorie: od 2 let	počet uživatelů: 7	318 340	318 340	Nádražní 74, 739 91 Jablunkov tel.: +420 731 625 187 e-mail: asistence.jb@slezskadiakonie.cz vedoucí střediska: Bc. Renáta Motyková, DiS.
	Odlehčovací služby Jablunkov	osoby s chronickým duševním onemocněním osoby s chronickým onemocněním osoby s jiným zdravotním postižením osoby s kombinovaným postižením osoby s mentálním postižením osoby s tělesným postižením osoby se sluchovým postižením osoby se zdravotním postižením osoby se zrakovým postižením senioři / věková kategorie: od 2 let	počet uživatelů: 6	337 660	337 660	

středisko	poskytované služby	cílová skupina	statistika za rok 2010	příjmy Kč	výdaje Kč	kontakty
<b>Eben-Ezer</b> Český Těšín Horní Žukov	Domov pro osoby se zdravotním postižením	osoby s mentálním postižením osoby s kombinovaným postižením  věková kategorie: od 18 do 50 let	počet uživatelů: 27 obložnost: 27	5 720 063	5 720 063	Vělopolská 243, 737 01 Český Těšín tel.: +420 558 748 008 e-mail: h.pientokova@slezskadiakonie.cz vedoucí střediska: Jolana Sabelová, DiS.
	Sociálně terapeutické dílny	osoby s mentálním postižením osoby s kombinovaným postižením  věková kategorie: od 18 do 50 let	počet uživatelů: 62	3 144 730	3 144 730	
	Chráněné bydlení	osoby s mentálním postižením osoby s kombinovaným postižením  věková kategorie: od 18 do 45 let	počet uživatelů: 6	696 955	696 955	
<b>Bethel</b> Český Těšín	Terénní program	osoby bez přístřeší  věková kategorie: od 18 let	počet uživatelů: 45	510 456	510 456	Tovární 314/27, 737 01 Český Těšín tel.: +420 558 711 633 e-mail: bethel.ct@slezskadiakonie.cz vedoucí střediska: Bc. Petra Morcinková, DiS.
	Nízkoprahové denní centrum	osoby bez přístřeší osoby ohrožené závislostí nebo závislé na návykových látkách osoby žijící v sociálně vyloučených komunitách osoby, které vedou rizikový způsob života nebo jsou tímto způsobem života ohroženy pachatelé trestné činnosti  věková kategorie: od 18 let	počet uživatelů: 170 kapacita: 25 uživatelů	1 448 894	1 448 894	
	Noclehárna pro ženy a muže	osoby bez přístřeší osoby žijící v sociálně vyloučených komunitách osoby, které vedou rizikový způsob života nebo jsou tímto způsobem života ohroženy pachatelé trestné činnosti  věková kategorie: od 18 let	počet lůžek: 10 pro ženy 20 pro muže obložnost: 139	1 734 682	1 734 682	
<b>Podpora samostatného bydlení</b> Frydek-Místek	Podpora samostatného bydlení	osoby s lehkým a středně těžkým mentálním postižením  věková kategorie: od 18 do 64 let	počet uživatelů: 6	604 180	604 180	tř. T. G. Masaryka 1101 738 01 Frydek-Místek tel.: +420 558 433 930 e-mail: h.pientokova@slezskadiakonie.cz vedoucí střediska: Bc. Halina Pientokova, DiS. koordinátor projektu: Lenka Tesarčíková



středisko	poskytované služby	cílová skupina	statistika za rok 2010	příjmy Kč	výdaje Kč	kontakty
<b>Betania</b> Komorní Lhotka	Domov pro seniory	senioři  věková kategorie: mladší senioři (65 – 80 let) starší senioři (nad 80 let)	počet lůžek: 10 obložnost: 10	2 280 881	2 344 727	Komorní Lhotka čp. 151, 739 53 Hnojník tel.: +420 558 694 267 e-mail: betania@slezskadiakonie.cz vedoucí střediska: Bc. Halina Pientokova, DiS.
<b>Betezda</b> Komorní Lhotka	Domov pro osoby se zdravotním postižením	osoby s mentálním postižením osoby s kombinovaným postižením  věková kategorie: od 18 do 50 let	počet lůžek: 20 obložnost: 20	4 058 300	4 058 300	Komorní Lhotka čp. 68, 739 53 Hnojník tel.: +420 558 694 239 e-mail: betezda@slezskadiakonie.cz vedoucí střediska: Bc. Halina Pientokova, DiS.
<b>Rút</b> Český Těšín, Třinec, Frýdek-Místek	Sociální rehabilitace Český Těšín	osoby s chronickým duševním onemocněním osoby s mentálním postižením osoby s kombinovaným postižením osoby s tělesným postižením osoby se sluchovým postižením osoby se zdravotním postižením osoby se zrakovým postižením / věková kategorie: od 18 do 64 let	počet uživatelů: 20	1 071 613	1 071 613	Máněsova 25, 737 01 Český Těšín tel.: +420 558 736 256 e-mail: rut.ct@slezskadiakonie.cz vedoucí střediska: Ing. et Mgr. Romana Bělová
	Sociální rehabilitace Třinec	osoby s chronickým duševním onemocněním osoby s mentálním postižením osoby s kombinovaným postižením osoby s tělesným postižením osoby se sluchovým postižením osoby se zdravotním postižením osoby se zrakovým postižením / věková kategorie: od 18 do 64 let	počet uživatelů: 15	775 785	775 785	Frýdecká 136, 739 61 Třinec tel.: +420 558 990 403 e-mail: rut.tr@slezskadiakonie.cz vedoucí střediska: Ing. et Mgr. Romana Bělová
	Sociální rehabilitace Frýdek-Místek	osoby s chronickým duševním onemocněním osoby s mentálním postižením osoby s tělesným postižením osoby s kombinovaným postižením osoby se sluchovým postižením osoby se zdravotním postižením osoby se zrakovým postižením / věková kategorie: od 18 do 64 let	počet uživatelů: 22	1 278 409	1 278 409	Třída. T. G. Masaryka 1101 738 01 Frýdek-Místek tel.: +420 558 639 463 e-mail: rut.fm@slezskadiakonie.cz vedoucí střediska: Ing. et Mgr. Romana Bělová
<b>Kavárna Empatie</b> Frýdek-Místek (neregistrovaná služba)	Sociální podnik	osoby se zdravotním postižením  určeno pro širokou veřejnost	počet podpořených osob: 10	664 497	1 082 710	Frýdlantská 150, 738 01 Frýdek-Místek tel.: +420 558 432 634 e-mail: kavarnaempatie@email.cz vedoucí střediska: Ing. et Mgr. Romana Bělová koordinátor programu: Gabriela Hamplová

středisko	poskytované služby	cílová skupina	statistika za rok 2010	příjmy Kč	výdaje Kč	kontakty
<b>Sociálně terapeutické dílny</b> Frýdek-Místek	Sociálně terapeutické dílny	osoby s mentálním postižením osoby s kombinovaným postižením  věková kategorie: od 18 do 64 let	počet uživatelů: 21	2 195 400	2 195 400	tř. T. G. Masaryka 1101 738 01 Frýdek-Místek tel.: +420 558 433 930 e-mail: dilny.fm@slezskadiakonie.cz vedoucí střediska: Ing. et Mgr. Romana Bělová koordinátor projektu: Lenka Tesarčíková



# OBLAST DIAKONICKÉHO ŠKOLSTVÍ

## DIACONAL EDUCATION

*vedoucí / head: Mgr. Dagmar Siudová  
adresa / address: Frýdecká 34, 737 01 Český Těšín  
tel.: +420 737 265 946  
e-mail: [d.siudova@slezskadiakonie.cz](mailto:d.siudova@slezskadiakonie.cz)*

## DIACONAL EDUCATION

Struktura školství prošla roku 2010 zásadními změnami. Církevní základní škola, střední škola a mateřská škola v Českém Těšíně a Církevní základní škola a mateřská škola v Krnově – dříve projekty řízené Ústředím Slezské diakonie – se nově staly přímou součástí organizační struktury SD. V polovině roku vznikla Oblast diaconického školství. Je tak v praxi ještě více zdůrazněna provázanost výchovně vzdělávacího systému s poskytováním cílených sociálních služeb pro děti, žáky i studenty.

Obě školy vzdělávají žáky se speciálními vzdělávacími potřebami. Těšínská škola působí také na odloučených pracovištích ve městech Karviná a Bohumín. Počátkem školního roku proběhla úspěšně inspekce na všech odloučených pracovištích mateřské školy v Českém Těšíně. Zároveň s inspekcí probíhal finanční audit celé školy od roku 2007, také s vynikajícím výsledkem.

Školy, jako dva samostatné právní subjekty, se dostaly do povědomí široké veřejnosti jako zařízení pružně implementující kurikulární reformu a rychle reagující na evropské trendy v oblasti speciální pedagogiky. Od 1. 9. 2010 jsou žáci na základní škole vzděláváni podle Školního vzdělávacího programu, který je plně přizpůsoben specifickým podmínkám a potřebám školy, se zohledněním křesťanských principů, které prolínají veškerým děním života škol. Těšínská škola se pravidelně stává spoluorganizátorem významných kulturních akcí. Aktivně se např. podílela na cyklu workshopů a výstav v rámci mezinárodního projektu k oslavám 1 200 let vzniku města Cieszyn. Krnovská škola je známá již tradičním pořádáním benefičních adventních koncertů.

Školy jako jediné vzdělávací instituce na Těšínsku a Krnovsku spojují výchovně vzdělávací činnost se sociálními službami Slezské diakonie. Dětem jsou tak poskytovány se vzděláváním i komplexní sociální služby. Všichni pracovníci škol svým pracovním nasazením, vnímavostí pro potřeby dětí a mládeže se speciálními potřebami a svým nadšením i v roce 2010 dokazovali slova Přísloví 31, 8: „Otevři ústa za ty, kterým hlas chybí, za práva všech, kdo jsou bezmocní.“

The education field underwent major changes in 2010. The Church Primary School, Secondary School and Kindergarten in Český Těšín and the Church Primary School and Kindergarten in Krnov, formerly projects run by Slezská Diakonie, became integral part of our organizational structure. The Section of Diaconical Education was established in 2010 in order to allow further practical interaction between the education field and the social services provided for children, pupils and students.

Both schools provide education to students with special educational needs. In addition, the school in Český Těšín runs branches in the cities of Karviná and Bohumín. All the branches of the Kindergarten in Český Těšín underwent successfully an inspection at the beginning of the school year. Simultaneously, a financial audit of the whole school took place, covering the period from 2007 onwards. The results were brilliant too.

The schools are independent legal entities. By the general public, they are considered to be capable not only to implement educational reforms, but to quickly assume new European trends in specialized pedagogy as well. Since September 1st, 2010, the primary education has been following the School Educational Programme, which is fully adapted to the specific needs and conditions of the school and takes into account the Christian principles that constitute the very basis for both these schools. The school in Český Těšín regularly co-organizes significant cultural events: let us mention for example series of workshops and exhibitions on the occasion of the 1 200th anniversary of the city of Cieszyn. The school in Krnov is well known for its traditional benefit advent concerts.

Both schools are the only educational institutions in the regions of Český Těšín and Krnov that combine educational activities and social services provided by Slezská Diakonie. Thus, in addition to be educated, the children and young people are provided complex social services too. With their hard work, enthusiasm and ability to perceive the needs of children and young people with special needs, all the staff-members of the schools gave an outstanding example of Proverbs 31, 8: “Speak up for those who cannot speak for themselves, for the rights of all who are destitute.”

středisko	poskytované služby	cílová skupina	statistika za rok 2010	příjmy Kč	výdaje Kč	kontakty
<b>SŠ</b> Bohumín	jednoletá	věková kategorie od 15 do 26 let	počet žáků: 6	842 643	842 643	Náměstí Svobody 7 735 81 Starý Bohumín tel.: +420 733 142 423 e-mail: a.zamiskova@cirkevnickola.com vedoucí odloučeného pracoviště: Mgr. Andrea Zamišková
	dvouletá	věková kategorie od 15 do 26 let	počet žáků: 6	842 643	842 643	
<b>ZŠ</b> Bohumín		věková kategorie od 6 do 26 let	počet žáků: 15	2 988 136	2 988 136	Nerudova 1041, 735 81 Bohumín tel.: +420 733 142 422 e-mail: a.zamiskova@cirkevnickola.com vedoucí odloučeného pracoviště: Mgr. Andrea Zamišková
<b>MŠ</b> Bohumín		věková kategorie od 3 do 6 let, po odkladu max. do 8 let	počet žáků: 4	233 688	233 688	
	přípravný stupeň	věková kategorie od 5 do 6 let, po odkladu max. do 8 let	počet žáků: 2	116 844	116 844	
<b>SŠ</b> Český Těšín	jednoletá	věková kategorie od 15 do 26 let	počet žáků: 8	1 123 526	1 123 526	Frýdecká 34, 737 01 Český Těšín tel.: +420 558 746 618 e-mail: d.siudova@slezskadiakonie.cz e-mail: cps.diakonie@tiscali.cz vedoucí střediska: Mgr. Dagmar Siudová Mgr. Irena Čechová
	dvouletá	věková kategorie od 15 do 26 let	počet žáků: 10	1 404 410	1 404 410	
<b>ZŠ</b> Český Těšín		věková kategorie od 6 do 26 let	počet žáků: 9	1 792 890	1 792 890	Třanovského 10, 737 01 Český Těšín tel.: +420 736 504 198 e-mail: h.belanova@cirkevnickola.com vedoucí odloučeného pracoviště: Mgr. Dagmar Belanová
<b>MŠ</b> Český Těšín		věková kategorie od 3 do 6 let, po odkladu max. do 8 let	počet žáků: 8	467 376	467 376	
	přípravný stupeň	věková kategorie od 5 do 6 let, po odkladu max. do 8 let	počet žáků: 3	175 265	175 265	
<b>ZŠ</b> Karviná		věková kategorie od 6 do 26 let	počet žáků: 10	1 992 100	1 992 100	Horova 654, 734 01 Karviná-Ráj tel.: +420 737 219 383 e-mail: h.kriegelova@cirkevnickola.com vedoucí odloučeného pracoviště: Mgr. Helena Kriegelová
<b>MŠ</b> Karviná		věková kategorie od 3 do 6 let, po odkladu max. do 8 let	počet žáků: 8	467 376	467 376	
<b>MŠ</b> Krnov		věková kategorie od 2 do 6 let, po odkladu max. do 8 let	počet žáků: 7	266 000	266 000	Církevní ZŠ a MŠ SPC 54, 794 01 Krnov tel.: +420 775 708 337 e-mail: skola@sdk.cz ředitel: Mgr. Svatopluk Chlápek
<b>ZŠ</b> Krnov	přípravný stupeň	věková kategorie od 4 do 8 let	počet žáků: 5	3 377 000	3 377 000	
		věková kategorie od 6 do 26 let	počet žáků: 27			
<b>ŠD</b> Krnov		věková kategorie od 6 do 26 let	počet žáků: 12	131 000	131 000	

# **HOSPODAŘENÍ SLEZSKÉ DIAKONIE V ROCE 2010**

**ECONOMY OF SLEZSKÁ DIAKONIE IN 2010**

Rok 2010 byl druhým rokem financování některých sociálních služeb prostřednictvím individuálního projektu Podpora a rozvoj služeb sociální prevence v Moravskoslezském kraji, který realizuje Moravskoslezský kraj v rámci Operačního programu Lidské zdroje a zaměstnanost. Slezská diakonie využívá tyto možnosti v plné míře a v roce 2010 bylo touto formou financováno 35 služeb s celkovou přijatou částkou ve výši 66 746 548 Kč. Tato částka činila na výnosech podíl 37,85 % a byla v roce 2010 hlavním zdrojem financování sociálních služeb ve Slezské diakonii.

Dosavadní největší donátor Ministerstvo práce a sociálních věcí podpořil realizaci našich sociálních služeb dotacemi ve výši 48 833 298 Kč, což činilo podíl ve výši 27,69 % na celkových výnosech. Dotaci poskytlo také Ministerstvo školství, mládeže a tělovýchovy ve výši 103 840 Kč, Ministerstvo vnitra ve výši 206 590 Kč, Ministerstvo kultury ve výši 60 000 Kč a Ministerstvo zdravotnictví ve výši 41 221 Kč. Další dotaci z centrální úrovně jsme obdrželi z Úřadu vlády ČR ve výši 130 800 Kč.

Dotace krajů činily celkem 2 086 081 Kč, z toho Moravskoslezský kraj přispěl 1 816 081 Kč a Jihomoravský kraj 270 000 Kč.

Oproti minulému roku se snížily příspěvky měst a obcí, což bylo způsobeno především změnou financování některých služeb, a to prostřednictvím individuálního projektu. Přesto je podíl měst a obcí na celkových výnosech nadále velmi významný a činí cca 10 %, což představuje částku 17 532 584 Kč.

Stejný podíl na celkových výnosech si udržují příjmy od uživatelů služeb, které v roce 2010 činily 29 856 343 Kč, což je necelých 17 %.

Tržby z prodeje vlastních výrobků a služeb činily v tomto roce 4 477 660 Kč.

Granty a nadace přispěly částkou 919 407 Kč, úřady práce částkou 372 286 Kč.

Ostatní výnosy ve výši 4 985 268 Kč jsou tvořeny především účelovými dary firem, sponzorů, individuálních dárců, zahraničních dárců a dalších.

Závěrem můžeme konstatovat, že především díky vysoce zodpovědnému přístupu všech zodpovědných pracovníků a díky možnosti využívat zdroje z individuálního projektu bylo dosaženo

v oblasti financování sociálních služeb ve Slezské diakonii v roce 2010 relativně dobrých výsledků. Nepodařilo se nám dosáhnout vyrovnaného hospodaření, ale vzniklou ztrátu v provozní oblasti ve výši 88 589 Kč považujeme za přijatelnou. Tato byla pokryta z jmění Slezské diakonie.

Celkové hospodaření Slezské diakonie včetně vyúčtování přijatých dotací za rok 2010, stejně jako ekonomické údaje uváděné v této výroční zprávě, byly prověřeny auditem firmy Finaudit, s. r. o., licence č. 100.

## INVESTIČNÍ ČINNOST SLEZSKÉ DIAKONIE V ROCE 2010

Ve Slezské diakonii neprobíhala během roku 2010 žádná nová výstavba. Byly realizovány pouze menší rekonstrukční práce a projektová příprava na investice v budoucnosti.

V souvislosti s připravovanou výstavbou diakonického vzdělávacího centra v Českém Těšíně jsme byli nuceni odkoupit přilehlé pozemky a stavbu na nich již stojící, a to za celkovou částku 1,5 miliónu Kč. Na projektovou dokumentaci jsme vynaložili 780 338 Kč.

Chodník u střediska On Line v Karviné byl opraven za 33 000 Kč. Dále byla provedena rekonstrukce sociálního zařízení ve středisku Hosana v Karviné-Darkově s náklady 89 884 Kč. Na těchto rekonstrukcích se svými prostředky podílelo Město Karviná.

Rekonstrukce koupelny a WC ve středisku Eden v Českém Těšíně stála 338 805 Kč, a to i včetně projektové dokumentace. Byla pořízena nová kuchyňská linka ve středisku Betania v Komorní Lhotce v hodnotě 80 000 Kč. Tyto investice byly pokryty z grantů Moravskoslezského kraje.

Ve středisku Eden v Českém Těšíně jsme pořídili šikmou schodišťovou plošinu v hodnotě 532 800 Kč. Tato investice významně pomohla našim klientům v bezbariérovém přístupu.

Pro zkvalitnění a zracionalizování prací na Ústředí Slezské diakonie v Českém Těšíně jsme byli nuceni pořídit nový PC Server DELL PE T310 v hodnotě 67 056 Kč.



Na středisku Ranč Nebory byla (po dokončení celé rekonstrukce a terénních úprav) položena zámková dlažba v ceně 80 000 Kč.

Ve středisku Siloe v Ostravě byl pořízen schodolez v hodnotě 140 000 Kč, přičemž 70% nákladů bylo pokryto z grantu Moravskoslezského kraje a zbytek ceny uhradila Nadace Konto Bariéry.

V návaznosti na připravovaný záměr rekonstrukce objektu Lydie v Českém Těšíně byla zpracována projektová studie v hodnotě 120 000 Kč.

V Českém Těšíně jsme v minulých letech obdrželi v dědictví dvě budovy a v roce 2010 jsme odkoupili čtvrtinový podíl Města Třince v částce 700 000 Kč.

Poslední investice se týkají pořízení nových osobních vozidel.

Byly zakoupeny následující vozidla:

- Ford Transit v ceně 583 008 Kč
- Škoda Fabia v ceně 242 083 Kč
- Škoda Octavia v ceně 535 000 Kč
- Škoda Roomster v ceně 434 450 Kč – vozidlo bylo upraveno pro 2 imobilní klienty a na jeho úhradě se podílel Moravskoslezský kraj částkou 300 000 Kč.

Celkové investiční náklady Slezské diakonie v roce 2010 činily 6 256 424 Kč a kromě výše uváděných zdrojů byly kryty vlastními zdroji tvořenými především dary tuzemských a zahraničních dárců.

**Ing. Bronislav Kostka**  
provozně ekonomický náměstek





## ČLENĚNÍ VÝNOSŮ SLEZSKÉ DIAKONIE V ROCE 2010

### REVENUES OF SLEZSKÁ DIAKONIE IN 2010

#### Výnosy / Revenues

	Kč /CZK	%
Dotace MPSV ČR / Subsidy of the Ministry of Labour and Social Affairs of the Czech Republic	48 833 298	27,69
Individuální projekt MSK / Individual project Moravian-Silesian Region	66 746 548	37,85
Dotace MV ČR/ Subsidy of the Ministry of the Interior of the Czech Republic	209 590	0,12
Dotace MK ČR/ Subsidy of the Ministry of Culture of the Czech Republic	60 000	0,03
Dotace MZ ČR / Subsidy of the Ministry of Health of the Czech Republic	41 221	0,02
Dotace MŠMTV ČR / Subsidy of the Ministry of Education of the Czech Republic	108 480	0,06
Úřad vlády ČR / Government of the Czech Republic	130 800	0,07
Dotace MSK, JMK / Subsidy of the Moravian-Silesian Region and South-Moravia Region	2 086 081	1,18
Dotace EU / EU grants	91 673	0,05
Nadace / Foundations	827 734	0,47
Příspěvek město Brno / Contribution from the city of Brno	506 000	0,29
Příspěvek město Karviná / Contribution from the town of Karviná	1 843 000	1,05
Příspěvek město Třinec / Contribution from the town of Třinec	1 426 000	0,81
Příspěvek město Český Těšín / Contribution from the town of Český Těšín	2 340 000	1,33
Příspěvek město Ostrava / Contribution from the city of Ostrava	4 553 736	2,58
Příspěvek město Krnov / Contribution from the town of Krnov	1 020 000	0,58
Příspěvek město Nový Jičín / Contribution from the town of Nový Jičín	717 000	0,41
Příspěvek město Bohumín / Contribution from the town of Bohumín	872 000	0,49
Příspěvek město Orlová / Contribution from the town of Orlová	420 000	0,24
Příspěvek město Havířov / Contribution from the town of Havířov	276 000	0,16
Příspěvek město Bruntál / Contribution from the town of Bruntál	900 000	0,51
Příspěvek město Frýdek-Místek / Contribution from the town of Frýdek-Místek	935 000	0,53
Příspěvek město Jablunkov / Contribution from the town of Jablunkov	12 000	0,01
Příspěvek obec Stonava / Contribution from the Stonava village	1 328 048	0,75
Příspěvek město Opava / Contribution from the town of Opava	30 000	0,02
Příspěvek město Kopřivnice / Contribution from the town of Kopřivnice	55 000	0,03
Příspěvek město Rýmařov / Contribution from the town of Rýmařov	26 600	0,02
Příspěvek město Olomouc / Contribution from the town of Olomouc	140 000	0,08
Příspěvek město Frenštát pod Radhoštěm / Contribution from the town of Frenštát pod Radhoštěm	40 000	0,02
Příspěvek obec Rybí / Contribution from the Rybí village	20 000	0,01
Příspěvek obec Mošnov / Contribution from the Mošnov village	30 000	0,02
Příspěvky měst a obcí / Contribution from other towns nad villages	42 200	0,02
Příspěvky úřadů práce / Contribution from the Labour Offices	372 286	0,21
Tržby z prodeje výrobků a služeb / Sales of goods and services	4 463 512	2,53
Příjmy z vlastní činnosti – uživatelé služeb / Revenues from own activities – users of services	29 856 343	16,93
Ostatní výnosy / Other revenues	4 999 416	2,83
<b>Celkem / Total</b>	<b>176 359 566</b>	<b>100,00</b>

# ECONOMY OF SLEZSKÁ DIAKONIE IN 2010

Just as in previous year, some of the social services were financed through the individual project "Support and Development of Social Prevention Services in the Moravian-Silesian Region", carried into effect by the Moravian-Silesian Region within the Operational Programme Human Resources and Employment. Slezská Diakonie has been using this source in full extent: 35 different services were financed through the above-mentioned programme and received 66 746 548 CZK in total. This sum represents 37.85 per cent of all incomes of Slezská Diakonie and is the main source for financing its social services.

The Ministry of Labour and Social Affairs – which had been so far our most important donor – gave us a financial support amounting to 48 833 298 CZK and representing 27,69 per cent of all incomes. We also received subsidies from the Ministry of Education, Youth and Sports (103 840 CZK), Ministry of the Interior (206 590 CZK), Ministry of Culture (60 000) and Ministry of Health (41 221). As far as central authorities are concerned, we received a subsidy from the Office of the Government as well (130 800 CZK).

The subsidies from particular Regions of the Czech Republic amounted to 2 086 081 CZK in total (1 816 081 CZK from the Moravian-Silesian Region and 270 000 CZK from the South-Moravia Region).

In contrast to the previous year, the contributions of municipalities were lower. This was due especially to the fact that some of the services were financed through the individual project of the Moravian-Silesian Region. Nevertheless, the municipalities provided for a significant part of all incomes (about 10 per cent) with a sum amounting to 17 532 584 CZK.

Incomes from the users of our services represented more or less the same part of all incomes as in previous year (nearly 17 per cent) and amounted to 29 856 343 CZK.

Earnings generated by the sale of our own products and services amounted to 4 477 660 CZK in 2010.

Various grants and foundations contributed by a sum amounting to 919 407 CZK. Employment offices contributed by a sum amounting to 372 286 CZK.

Other incomes amounting to 4 985 268 CZK were generated especially by special purpose donations from various companies, sponsors, individual donors, foreign donors, and others.

To conclude, we can state that the responsible approach of all responsible workers, as well as the possibility of using the financial sources of the individual project of the Moravian-Silesian Region, allowed us to obtain quite good results in the field of social services financing. Although we did not manage to cover all costs by our incomes, we consider the operational loss of 88 589 CZK as acceptable. The loss was covered by the assets of Slezská Diakonie.

Both the economy of Slezská Diakonie as a whole (including the financial statement of subsidies for 2010) and the figures provided in this Annual report were audited by the Finaudit Třinec, s. r. o. (licence Nr. 100 of the Chamber of Auditors).

## INVESTMENT ACTIVITIES OF SLEZSKÁ DIAKONIE IN 2010

No construction projects were carried into effect by Slezská Diakonie in 2010. Only reconstruction works of small extent and project activities linked to future investments took place.

Because of the planned construction of a diaconal education centre in Český Těšín, we had to purchase surrounding properties including one building. This investment amounted to 1.5 million CZK. Project documentation costs amounted to 780 338 CZK in 2010.

Reconstruction of the pavement adjacent to the On Line centre in Karviná cost 33 000 CZK. Reconstruction of sanitary facilities at the Hosana centre in Karviná-Darkov cost 89 884 CZK. Both these projects were co-financed by the city of Karviná.

Reconstruction of the bathroom and toilettes at the Eden centre in Český Těšín (338 805 CZK, including project documentation) and the purchase

of a new kitchen unit for the Betania centre in Komorní Lhotka (80 000 CZK) were covered by the grants of the Moravian-Silesian region.

In 2010, we also purchased a wheelchair platform for the staircase of the Eden centre in Český Těšín (532 800 CZK). This investment significantly increased the accessibility of the centre for our clients with disabilities. In order to improve and rationalize working conditions at the Slezská Diakonie headquarters in Český Těšín, we had to purchase a new PC Server DELL PET310 (67 056 CZK).

After finishing the reconstruction works and landscaping works, a paving was laid at the Ranch Nebory centre (80 000 CZK).

Siloe centre in Ostrava purchased a mobile stair lift worth 140 000 CZK: 70 percent of the costs were covered by a grant of the Moravian-Silesian region whereas the rest was covered by the Konto Bariéry foundation.

Project study linked to the intended reconstruction of the Lydie centre in Český Těšín was elaborated (120 000 CZK).

Slezská Diakonie inherited two buildings from the city of Český Těšín in past years. In 2010, we repurchased the 25 percent share held by the city of Třinec.

Last investments are related to the purchase of new vehicles:

Ford Transit (583 008 CZK)

Škoda Fabia (242 083 CZK)

Škoda Octavia (535 000 CZK)

Škoda Roomster (434 450 CZK)

The Škoda Roomster car was refashioned to meet the needs of two immobile clients. The costs were partially covered by the Moravian-Silesian region which contributed by a sum amounting to 300 000 CZK.

In total, the investments within Slezská Diakonie amounted to 6 256 424 CZK in 2010. They were covered by the above-mentioned sources and by the own sources of Slezská Diakonie (especially by donations from both our Czech and foreign donors).

**Ing. Bronislav Kostka**

Deputy Director for Operational and Economic Activities



# ZPRÁVA NEZÁVISLÉHO AUDITORA INDEPENDENT AUDITOR STATEMENT

Strana 1

## ZPRÁVA NEZÁVISLÉHO AUDITORA pro vedení a zakladatele

**SLEZSKÉ DIAKONIE,**  
organizace pro křesťanskou práci při Slezské církvi evangelické a.v.,  
se sídlem : 737 01 Český Těšín, Na Nivách 7

Provedli jsme audit příložené účetní závěrky Slezské diakonie, IČ 65468562 tj. rozvahu sestavenou k 31.12.2010, výkaz zisku a ztráty za období od 1.1.2010 do 31.12.2010 a přílohu této účetní závěrky, která obsahuje popis použitých podstatných účetních metod a další vysvětlující informace.

Údaje o Slezské diakonii, jsou uvedeny v obecných údajích bodu přílohy této účetní závěrky.

### Odpovědnost statutárního orgánu účetní jednotky za účetní závěrku

Statutární orgán organizace Slezská diakonie je odpovědný za sestavení účetní závěrky, která podává věrný a poctivý obraz v souladu s českými účetními předpisy, a za takový vnitřní kontrolní systém, který považuje za nezbytný pro sestavení účetní závěrky tak, aby neobsahovala významné (materiální) nesprávnosti způsobené podvodem nebo chybou.

### Odpovědnost auditora

Naši odpovědnost je vyjádřit na základě našeho auditu výrok k této účetní závěrce. Audit jsme provedli v souladu se zákonem o auditorech, mezinárodními auditorskými standardy a souvisejícími aplikačními doložkami Komory auditorů České republiky. V souladu s těmito předpisy jsme povinni dodržovat etické požadavky a naplánovat a provést audit tak, abychom získali přiměřenou jistotu, že účetní závěrka neobsahuje významné (materiální) nesprávnosti.

Audit zahrnuje provedení auditorských postupů k získání důkazních informací o částkách a údajích zveřejněných v účetní závěrce. Výběr postupů závisí na úsudku auditora, zahrnujícím i vyhodnocení rizik významné (materiální) nesprávnosti údajů uvedených v účetní závěrce způsobené podvodem nebo chybou.

Při vyhodnocování těchto rizik auditor posoudí vnitřní kontrolní systém relevantní pro sestavení účetní závěrky podávající věrný a poctivý obraz. Cílem tohoto posouzení je navrhnout vhodné auditorské postupy, nikoli vyjádřit se k účinnosti vnitřního kontrolního systému účetní jednotky.

Finaudit Třinec

Strana 2

Audit též zahrnuje posouzení vhodnosti použitých účetních metod, přiměřenosti účetních odhadů provedených vedením společnosti i posouzení celkové prezentace účetní závěrky.

Jsmo přesvědčeni, že důkazní informace, které jsme získali, poskytují dostatečný a vhodný základ pro vyjádření našeho výroku.

### Výrok auditora

*Podle našeho názoru účetní závěrka podává věrný a poctivý obraz aktiv a pasív*

*Slezské diakonie  
k 31. 12. 2010*

**a nákladů a výnosů a výsledku jejího hospodaření včetně použití zdrojů z dotací za rok končící 31. 12. 2010 v souladu s českými účetními předpisy.**

Datum zprávy auditora:

V Českém Těšíně dne 19. dubna 2011

Auditorská firma:  
Finaudit Třinec, s.r.o.  
739 94 Vendryně 1142  
Oprávnění KA ČR č. 100.

Odpovědný auditor:



Ing. Edvard Jursa (1319)  
jednatel

### Přílohy:

rozvaha  
výkaz zisku a ztráty  
příloha účetní závěrky  
komentář ke zprávě

Finaudit Třinec

# ROZVAHA BALANCE SHEET

Ministerstvo financí ČR  
schváleno MF ČR  
Výňatek z. SOUK2002 Sb.  
určené pro účetní jednotky  
účtující podle účtové osnovy pro  
neorganizované organizace

## ROZVAHA

k 31.12.2010  
(v celých tisících Kč)

Název, sídlo a právní forma účetní  
jednotky :

Účetní jednotka donutí  
1 x příslušnému finančnímu  
orgánu

ICO  
65468562

Slezská diakonie  
Na Nivách č. 7  
737 01 Český Těšín

AKTIVA		Stav k prvnímu dni účet. období	Stav k poslednímu dni účet. období
a		1	2
<b>A</b>	<b>Dlouhodobý majetek celkem</b>	97 952	98 213
	<b>Celkem</b>	332	330
I.	<b>nehmotný majetek celkem</b>		
	1. Nehmotné výsledky výzkumu a vývoje	(012)	
	2. Software	(013)	
	3. Ocenitelná práva	(014)	
	4. Drobný dlouhodobý nehmotný majetek	(018)	330
	5. Ostatní dlouhodobý nehmotný majetek	(019)	
	6. Nedokončený dlouhodobý nehmotný majetek	(041)	
	7. Poskytnuté zálohy na dlouhodobý nehmotný majetek	(051)	
	<b>Celkem</b>	166 161	170 159
II.	<b>hmotný majetek celkem</b>		
	1. Pozemky	(031)	1 749
	2. Umělecká díla, předměty a sbírky	(032)	
	3. Stavby	(021)	122 993
	4. Samostatné movité věci a soubory movitých věcí	(022)	24 468
	5. Přátelské celky trvalých porostů	(025)	25 425
	6. Základní stádo a tažná zvířata	(026)	
	7. Drobný dlouhodobý hmotný majetek	(028)	14 527
	8. Ostatní dlouhodobý hmotný majetek	(029)	
	9. Nedokončený dlouhodobý hmotný majetek	(042)	2 307
	10. Poskytnuté zálohy na dlouhodobý hmotný majetek	(052)	119
	<b>Celkem</b>	590	590
III.	<b>finanční majetek celkem</b>		
	1. Podíly v ovládaných a řízených osobách	(061)	240
	2. Podíly v osobách pod podstatným vlivem	(062)	
	3. Dluhové cenné papíry dřížené do splatnosti	(063)	
	4. Příjmy organizacím státním	(065)	
	5. Ostatní dlouhodobé půjčky	(067)	350
	6. Ostatní dlouhodobý finanční majetek	(068)	
	7. Pořizovaný dlouhodobý finanční majetek	(043)	
	<b>Celkem</b>	49 131	-72 899
IV.	<b>Oprávy k dlouhodobému majetku celkem</b>		
	1. Oprávy k nehmotným výsledkům nehmotným výsledkům výzkumu a v	(072)	
	2. Oprávy softwaru	(073)	
	3. Oprávy k ocenitelným právům	(074)	
	4. Oprávy k drobnému dlouhodobému nehmotnému majetku	(078)	-332
	5. Oprávy k ostatnímu dlouhodobému nehmotnému majetku	(079)	-330
	6. Oprávy ke stavbám	(081)	-33 740
	7. Oprávy k samostatným movitým věcem a souborům movitých věcí	(082)	-20 532
	8. Oprávy k přístelkám celkům trvalých porostů	(085)	-20 524
	9. Oprávy k základnímu stádu a tažným zvířatům	(086)	
	10. Oprávy k drobnému dlouhodobému hmotnému majetku	(088)	-14 527
	11. Oprávy k ostatnímu dlouhodobému hmotnému majetku	(089)	-14 042

		Stav k prvnímu dni účet. období	Stav k poslednímu dni účet. období
a		1	2
<b>B</b>	<b>Krátkodobý majetek celkem</b>	62 913	78 964
	<b>Celkem</b>	100	89
I.	<b>Zásoby celkem</b>		
	1. Materiál na skladě	(112)	14
	2. Materiál na cestě	(119)	
	3. Nedokončená výroba	(121)	
	4. Položovny vlastní výroby	(122)	
	5. Výměry	(123)	
	6. Zvířata	(124)	
	7. Zboží na skladě a v prodejnách	(132)	86
	8. Zboží na cestě	(139)	89
	9. Poskytnuté zálohy na zásoby	(z účtu 314)	
	<b>Celkem</b>	23 007	37 179
II.	<b>Pohledávky celkem</b>		
	1. Odběratelé	(311)	15 920
	2. Směnky k inkasu	(312)	
	3. Pohledávky za eskontované cenné papíry	(313)	
	4. Poskytnuté provozní zálohy	(314 mimo pol. 9)	6 354
	5. Ostatní pohledávky	(315)	181
	6. Pohledávky za zaměstnanci	(335)	78
	7. Pohledávky za institucemi soc. zabezpečení a veřejného zdrav. pojištění	(336)	
	8. Daň z příjmů	(341)	
	9. Ostatní příjmy daně	(342)	
	10. Daň z přidané hodnoty	(343)	
	11. Ostatní daně a poplatky	(345)	
	12. Nároky na dotace a ostatní zúčtování se státním rozpočtem	(346)	
	13. Nároky na dotace a ost. zúč. s resp. orgánů územ. samospráv celků	(348)	
	14. Pohledávky za účastníky sdružení	(356)	
	15. Pohledávky z prvních termínových operací	(373)	
	16. Pohledávky z embovaných dluhopisů	(375)	
	17. Jiné pohledávky	(378)	474
	18. Dohadné účty aktivní	(388)	
	19. Opravná položka k pohledávkám	(391)	
	<b>Celkem</b>	39 259	41 378
III.	<b>Krátkodobý finanční majetek celkem</b>		
	1. Pokladna	(211)	1 659
	2. Cenniny	(213)	327
	3. Účty v bankách	(221)	37 273
	4. Majetkové cenné papíry k obchodování	(251)	
	5. Dluhové cenné papíry k obchodování	(253)	
	6. Ostatní cenné papíry	(256)	
	7. Pořizovaný krátkodobý finanční majetek	(259)	
	8. Peníze na cestě	(4361)	
	<b>Celkem</b>	547	336
IV.	<b>Jiné aktiva celkem</b>		
	1. Náklady příštích období	(381)	277
	2. Příjmy příštích období	(385)	270
	3. Kurzové rozdíly aktivní	(386)	66
	<b>aktiva celkem</b>	160 865	177 197



PASIVA		Stav k prvnímu dni účet. období	Stav k posledním dni účet. období
a		3	4
<b>A.</b>	<b>Vlastní zdroje celkem</b>	119 843	123 153
	<b>Celkem</b>	119 896	123 241
<b>I.</b>	<b>Vlastní jmění</b>	117 586	118 942
<b>Jmění celkem</b>		2 298	4 299
	1. Vlastní jmění	/901/	
	2. Závazky	/911/	
	3. Dohodní rozdíly z přecenění majetku a závazků	/H-821/	
	<b>Celkem</b>	-143	-88
<b>II.</b>	<b>Účet výsledku hospodaření</b>	/+/-663/	-143
<b>Výsledek hospodaření celkem</b>		/+/-631/	
	1. Účet výsledku hospodaření		
	2. Výsledek hospodaření ve schvalovacím řízení		
	3. Nerozdělený zisk, neuhrazená ztráta minulých let	/+/-632/	
<b>B.</b>	<b>Cizí zdroje celkem</b>	41 022	54 044
<b>I.</b>	<b>Rezervy celkem</b>		
	1. Rezervy	/941/	
	<b>Celkem</b>	1 553	2 019
<b>II.</b>	<b>Dlouhodobé závazky celkem</b>		
	1. Dlouhodobé bankovní úvěry	/951/	
	2. Emilované dluhopisy	/953/	
	3. Závazky z pronájmu	/954/	
	4. Přijaté dlouhodobé zálohy	/955/	
	5. Dlouhodobé směnky k úhradě	/956/	
	6. Dohadné účty pasivní	/389/	
	7. Ostatní dlouhodobé závazky	/958/	1 553
	<b>Celkem</b>	38 706	51 562
<b>III.</b>	<b>Krátkodobé závazky celkem</b>		
	1. Dodavatelé	/321/	3 656
	2. Směnky k úhradě	/322/	
	3. Přijaté zálohy	/324/	18 510
	4. Ostatní závazky	/325/	36
	5. Zaměstnanci	/331/	2
	6. Ostatní závazky vůči zaměstnancům	/333/	5 419
	7. Zdravotní a instit. soc. zabezpečení a veřej. zdravot. pojištění	/336/	2 788
	8. Daň z příjmů	/341/	
	9. Ostatní přímé daně	/342/	369
	10. Daň z přidané hodnoty	/343/	224
	11. Ostatní daně a poplatky	/345/	3
	12. Závazky ze vztahu ke státnímu rozpočtu	/346/	720
	13. Závazky ze vztahu k rozpočtu orgánů územních samospráv celků	/348/	3 991
	14. Závazky z upsaných nespálených cenných papírů a podílů		4 985
	15. Závazky k účastníkům sdružení	/368/	
	16. Závazky z pevných termínovaných operací	/373/	
	17. Jiné závazky	/379/	103
	18. Krátkodobé bankovní úvěry	/231/	57
	19. Ekontní úvěry	/232/	
	20. Emilované krátkodobé dluhopisy	/241/	
	21. Vlastní dluhopisy	/255/	
	22. Dohadné účty pasivní	/389/	2 885
	23. Ostatní krátkodobé finanční výpomoci	/249/	
	<b>Celkem</b>	783	463
<b>IV.</b>	<b>Přechodná účty</b>		
	Výstaje příštích období	/383/	215
	Výnosy příštích období	/384/	548
	Kurzové rozdíly pasivní	/387/	206
<b>PASIVA CELKEM</b>		180 865	177 197

**Poznámka:**

Stavy jednotlivých účtů uvedených v aktivních rozvahy se zjišťují jako rozdíly obrátů stran Mě dáti a Dal. Podle výsledku tohoto výpočtu vstupují zůstatky do aktiv a kladným nebo záporným znaménkem. Stavy jednotlivých účtů uvedených v pasivních rozvahy se zjišťují jako rozdíly obrátů stran Dal a Mě dáti. Podle výsledku tohoto výpočtu vstupují zůstatky do pasiv s kladným nebo záporným znaménkem. Výjimku představují účty 336, 341, 342, 343, 345 a 373, které jsou v ROZVAZE uvedeny v aktivních i pasivních, přičemž rozdíly stran vstupuje:  
a) do aktiv kladně - jestliže převládá stav obrátů strany Mě dáti nad stavem obrátů strany Dal,  
b) do pasiv kladně - jestliže převládá stav obrátů strany Dal nad stavem obrátů strany Mě dáti.



Odesláno dne: \_\_\_\_\_ Razitko: \_\_\_\_\_ Podpis odpovědné osoby: \_\_\_\_\_ Podpis osoby odpovědné za sestavení: \_\_\_\_\_ Okamžik sestavení: 24.3.2011

**Slezská diakonie**  
Na Nivkách 7  
737 01 Český Těšín  
43 600 002 00  
fax 43 600 000 000  
www.slezskadiakonie.cz

Ing. Jaroslav Kostka  
Karin Hechtová  
Telefon: 558 764 308

# VÝKAZ ZISKU A ZTRÁTY

## INCOME STATEMENT ACCOUNT

Ministerstvo financí ČR  
Vyháňka č. 504/2002 Sb.  
učiněné pro účelů jednotky  
účinných podle účtové osnovy  
pro nevydělečné organizace

Účetní jednotka doručí :  
1 x příslušnému finančnímu  
orgánu

### VÝKAZ ZISKU A ZTRÁTY

k. 31.12.2010  
(v celých tisících Kč)

Název a sídlo účetní jednotky :

Slezská diakonie  
Na Nivách 7  
737 01 Český Těšín

□

ICO  
65468562

Název ukazatele	Hlavní nezcatař	Hospodářská 6	ost. zřař 7	Celkem 8
<b>A. NÁKLADY</b>				
<b>I. Spotřebované nákupy celkem</b>	26 004	0	880	26 884
1. Spotřeba materiálu	501	14 194	716	14 913
2. Spotřeba energie	502	10 363	161	10 524
3. Spotřeba ostatních neskladovatelných dávek	503	1 447		1 447
4. Prodané zboží	504			0
<b>II. Služby celkem</b>	26 556	0	333	26 889
5. Opravy a udržování	511	3 483	16	3 499
6. Cestovné	512	1 182	2	1 184
7. Náklady na reprezentaci	513	310		310
8. Ostatní služby	518	21 580	316	21 896
<b>III. Ostatní náklady celkem</b>	113 954	0	367	114 321
9. Mzdové náklady	521	83 129	295	83 424
10. Zakonné sociální pojištění	524	27 846	72	27 918
11. Ostatní sociální pojištění	525			0
12. Zakonné sociální náklady	527	2 721		2 721
13. Ostatní sociální náklady	528	258		258
<b>IV. Daně a poplatky celkem</b>	69	0	0	69
14. Daň silniční	531	61		61
15. Daň z nemovitosti	532	6		6
16. Ostatní daně a poplatky	538	2		2
<b>V. Ostatní náklady celkem</b>	2 228	0	15	2 243
17. Smluvní pokuty a úroky z prodření	541			0
18. Ostatní pokuty a penále	542	1		1
19. Odpis nedobyte pohledávky	543			0
20. Úroky	544	187		187
21. Kursové ztráty	545	127		127
22. Dary	546	44		44
23. Marika a škody	548	4		4
24. Jiné ostatní náklady	549	1 865	15	1 880
<b>VI. Odpisy prod. majetek, tvorba rezerv a oprav položek celkem</b>	4 903	0	973	5 876
25. Odpis dlouhodobého a hmot. majetku	551	4 760	973	5 733
26. Zůstatková cena prodávaného dlouhodobého nehmot. a hmot. majetku	552	143		143
27. Prodané cenné papíry a podíly	553			0
28. Prodaní materiálu	554			0
29. Tvorba rezerv	556			0
30. Tvorba opravných položek	559			0
<b>VII. Poskytnuté příspěvky celkem</b>	167	0	0	167
31. Poskytnuté příspěvky zúčtovávané mezi organizačními složkami	561			0
32. Poskytnuté členské příspěvky	562	167		167
<b>VIII. Daň z příjmů celkem</b>	0	0	0	0
33. Dodatečné odvody daně z příjmů				0
<b>Náklady celkem</b>	173 880	0	2 569	176 449

Název ukazatele	Hlavní nezcatař	Hospodářská 6	ost. zřař 7	Celkem 8
<b>B. VÝNOSY</b>				
<b>I. Tržby za vlastní výkony a za zboží celkem</b>	66 901	0	4 010	70 911
1. Tržby za vlastní výroby	601		95	695
2. Tržby z prodávaných služeb	602	66 901	3 915	70 816
3. Tržby za prodávané zboží	604			0
<b>II. Změny stavu vnitroorganizačních zásob celkem</b>	0	0	0	0
4. Změna stavu zásob nedokončené výroby	611			0
5. Změna stavu zásob polotovárů	612			0
6. Změna stavu zásob výrobků	613			0
7. Změna stavu zvířat	614			0
<b>III. Aktivace celkem</b>	23	0	0	23
8. Aktivace materiálu a zboží	621			0
9. Aktivace vnitroorganizačních služeb	622	23		23
10. Aktivace dlouhodobého nehmotného majetku	623			0
11. Aktivace dlouhodobého hmotného majetku	624			0
<b>IV. Ostatní výnosy celkem</b>	3 429	0	8	3 434
12. Smluvní pokuty a úroky z prodření	641			0
13. Ostatní pokuty a penále	642			0
14. Platby za odespané pohledávky	643			0
15. Úroky	644	18	3	21
16. Kursové zisky	645			0
17. Zúčtování fondů	648	3 105		3 105
18. Jiné ostatní výnosy	649	306	2	3 08
<b>V. Tržby z prodávaného majetku, zúčtování rezerv a oprav položek celkem</b>	0	0	299	299
19. Tržby z prodávaného dlouhodobého nehmot. a hmot. majetku	652		290	290
20. Tržby z prodávaných cenných papírů a podílů	653			0
21. Tržby z prodávaného materiálu	654			0
22. Výnosy z krátkodobého finančního majetku	655			0
23. Zúčtování rezerv	656			0
24. Výnosy z dlouhodobého finančního majetku	657		8	8
25. Zúčtování opravných položek	659			0
<b>VI. Přijaté příspěvky celkem</b>	32 599	0	0	32 599
26. Přijaté příspěvky zúčtovávané mezi organizačními složkami	661			0
27. Přijaté příspěvky	662	32 599		32 599
28. Přijaté členské příspěvky	664			0
<b>VII. Provozní dotace celkem</b>	69 094	0	0	69 094
29. Provozní dotace	691	69 094		69 094
<b>VÝNOSY CELKEM</b>	172 945	0	4 314	176 305
<b>C. VÝSLEDEK HOSPODÁŘENÍ PŘED ZDANĚNÍM</b>	-1 834	0	1 746	-88
34. Daň z příjmů	591	0	0	0
<b>D. VÝSLEDEK HOSPODÁŘENÍ PO ZDANĚNÍ</b>	-1 834	0	1 746	-88

Razítko: Podpis odpovědné osoby: Podpis osoby odpovědné za sestavení: Okamžik sestavení: 24.3.2011

Slezská diakonie  
Na Nivách 7  
737 01 Český Těšín

Ing. Bronislav Kostka  
Karin Hečzková  
Telefon: 558 764 308



# **VIZE A PLÁNY SLEZSKÉ DIAKONIE PRO ROK 2011**

**VISIONS AND PROJECTS OF SLEZSKÁ DIAKONIE  
FOR 2011**



Rok 2010 byl pro Slezskou diakonii rokem velkých změn, což už je pro naši organizaci typické. Musím říct, že považuji za velmi významné, že tyto změny byly velkou měrou plánované a dané strategickým plánem organizace. S kolegy budeme v roce 2011 diskutovat, zda je vize stanovená v našem strategickém plánu pro roky 2009-2011 stále aktuální, zda jsme se k ní již nepříblížili natolik, že se stává v naší organizaci realitou.

V tomto pro sociální služby jistě nelehkém roce bychom rádi pokračovali v procesu dalšího zvyšování kvality poskytovaných sociálních služeb. Prioritou pro nás bude zvýšit kompetence pracovníků v přímé práci s klienty. Plánujeme také posílit výměnu cenných informací a zkušeností v rámci celé organizace.

V roce 2011 bychom rádi obhájili před našimi donátory vysokou kvalitu námi poskytovaných sociálních služeb, rádi bychom se dále stejně aktivně zapojovali do procesu transformace pobytových sociálních služeb jak v Moravskoslezském kraji, tak v celé ČR. Jednou z priorit pro nás také zůstává podpora osob se zdravotním postižením v oblasti zaměstnávání a sociálního podnikání.

**Mgr. Martina Chlápková**  
náměstkyně pro sociální práci

## OBLAST TUZEMSKÉ SPOLUPRÁCE

Vizí a plánů pro rok 2011 není v celé Slezské diakonii málo, a to se týká i oblasti spolupráce s partnerskými organizacemi v České republice. Slezská diakonie se před časem, společně s MSK a MPSV ČR, zapojila do procesu transformace pobytových služeb pro osoby se zdravotním postižením v Moravskoslezském kraji. V tomto směru bude i nadále pokračovat a vyvíjet aktivní činnost.

V oblasti vzdělávání a podpory při zavádění kvality budeme stejně jako doposud rozvíjet partnerské vztahy se třemi příspěvkovými organizacemi – Santé Havířov, Nový domov Karviná a SSMT. Partnerem pro Slezskou diakonii je rovněž APSS ČR. Slezská diakonie s ní bude spolupracovat na realizaci projektu Značka kvality a v plánu je také zapojení se do projektu E-Qualin.

Naším záměrem v oblasti spolupráce s tuzemskými partnery pro rok 2011 je také rozvíjení úzké kooperace s dalšími dvěmi největšími poskytovateli sociálních služeb v ČR. Na pravidelných schůzkách se tak bude dít s Charitou a Diakonií ČCE. Ve spolupráci s Diakonií ČCE bude navíc organizována Visegrádská konference. Role realizátora se zhostí Diakonie ČCE, ale Slezská diakonie bude na tomto projektu participovat.

V neposlední řadě je třeba zmínit také partnery SKOK a EAPN, v nichž se Slezská diakonie angažuje již několik let a bude tomu tak i v roce 2011.

**Bc. Markéta Staníková, DiS.**  
vedoucí Sekretariátu ředitele a strategického plánování

## OBLAST ZAHRANIČNÍ SPOLUPRÁCE

Rozvoj zahraniční spolupráce ve Slezské diakonii bude v roce 2011 zaměřený na tematicky orientované projekty s partnery z různých zemí Evropy, Středomoří a USA. Záměrem našich aktivit je posílení a rozvoj formálního a neformálního učení s cílem sdílení získaných poznatků a zkušeností. Vzájemné učení na principu „win to win“ má přispět k zavádění inovativních přístupů do oblasti poskytování sociálních a diakonických služeb. Aktivní integrace profesionálních pracovníků, uživatelů služeb a dobrovolníků do mezinárodních aktivit má vést kromě osobnostního a profesního rozvoje jednotlivců také k reflexi základních elementů interkulturního učení a jejich významu v dnešní době globalizace.

Slezská diakonie je otevřená pro spolupráci s členskými organizacemi střešních organizací (Eurodiakonie, EDYN, EASPD, AVSO) stejně jako s institucemi jiných nadnárodních networků, které respektují poslání organizace.

**Mgr. Janka Adameová**  
vedoucí Sekce zahraničních vztahů

# THE VISIONS AND PROJECTS OF SLEZSKÁ DIAKONIE FOR 2010

Major changes have already become typical feature of our organization and they occurred in 2010 as well. It seems very important to me that these changes were mostly planned and stipulated by the Strategic Plan of our organization. This year, we intend to discuss with our colleagues the vision proposed by the Strategic Plan for the period 2009-2011. We shall know whether this vision is still up-to-date and whether we haven't already come so close to it, that it is coming true.

This year will hardly be favourable for social affairs. Still, we would like to continue to increase the quality of services we provide. Above all, we will try to train our staff-members in the field of direct interaction with our clients. We also intend to promote the exchange of precious information and experience within the whole organization.

In 2011, we would like to meet our donors' demands on high standard of the social services we provide. Besides, we would like to participate with the same intensity in the transformation of the social accommodation services both in the Moravian-Silesian Region and in the whole Czech Republic. Supporting people with disabilities in the field of employment and social entrepreneurship remains one of our top priorities too.

**Mgr. Martina Chlápková**  
Deputy Director for Social Work

of the accommodation services provided to people with disabilities in the Moravian-Silesian Region. In 2011, we will continue to develop these activities.

Concerning the training and the promotion of quality implementation, we are determined to develop our partnership with three allowance organizations: Santé Havířov, Nový Domov Karviná and SSMT (Social Services of the City of Třinec). We also intend to cooperate with APSS ČR (Association of Social Services Providers in the Czech Republic) in the implementation of the project called "Quality Mark" and we are supposed to join the E-Qalin Project too.

Besides, we would like to develop a close cooperation with the two major social service providers in the Czech Republic: Charita (Caritas) and Diakonie ČCE (Evangelical Church of Czech Brethren Diaconia). In addition, we are going to participate in the project of the Visagrád Conference, whose main organizer is Diakonie ČCE.

Nor should we forget to mention the organizations SKOK (Association of Non-Governmental Non-Profit Organizations Operating in Social and Socio-Health Domain) and EAPN (European Anti-Poverty Network), whose long-term member we are: we will continue our membership in 2011 as well.

**Bc. Markéta Stanieková, DiS.**  
Head of the Secretariat of Director and Strategic Planning

## COOPERATION WITHIN THE CZECH REPUBLIC

There is a multitude of plans and visions for 2011 within Slezská Diakonie and the field of domestic cooperation with our Czech partner organizations is no exception. Some time ago, Slezská Diakonie joined – along with the Moravian-Silesian Region and the Ministry of Labour and Social Work of the Czech Republic – the transformation procedure

## INTERNATIONAL COOPERATION

In 2011, the international cooperation within Slezská Diakonie will be focused on topic-oriented projects run with partners from various regions of Europe, the Mediterranean and the USA. The main objective is to enhance and develop both the formal and non-formal teaching in order to transfer reciprocally our acquired knowledge and experience. Mutual win-to-win based teaching should contribute to the implementation of innovative concepts in the field of social and diaconal services. Active international integration of qualified workers, service users and volunteers should promote the personal and professional development of the individuals, as well as the reflection on the intercultural teaching and its meaning in the globalisation era.

Slezská Diakonie is ready to cooperate both with the members of umbrella organizations such as Eurodiaconia, EDYN (Ecumenical Diaconical Year Network), EASPD (European Association of Service Providers for Persons with Disabilities) or AVSO (Association of Voluntary Service Organisations) and with the institutions of other supranational networks, who respect the mission of our organization.

**Mgr. Janka Adameová**  
Head of the Foreign Relations Section



# **PODĚKOVÁNÍ DÁRCŮM**

**WORD OF THANKS TO DONORS**

# DÁRCI FINANČNÍCH DARŮ ZA ROK 2010

## DONORS OF FINANCIAL DONATIONS IN 2010

### Fyzické osoby / Individuals

#### Finanční dary fyzických osob ve výši 1 – 500 Kč; celkem 25 652 Kč

#### / Financial donations from individuals ranging from 1 to 500 CZK; Total 25 652 CZK

Andělová Daniela, Balonová Irena, Barchaňská Irena, Baronová Helena, Berková Helena, Blahová Pavla, Blaškeová Marie, Brázdrová Jarmila, Camfrlová Emilie, Cebo Peter, Czolko Jan, Ciancialová Halina, Čížková Zdeňka, pí Červená, Dawidová Stanislava, DeLong Libor, Dudová Helena, Fiedor Karel, Foltynová Lydie, Frölichová Bronislava, Godulová Božena, Guznarová Helena, Haratek Karel, Haroková Hilda, Mgr. Hlislíková Šárka, RNDr. Holečko Josef, Holoubková Ingrid, Huberová Šárka, Hummel Robert, Chamral Jiří, Chwistek Karel, Janoutová Magdalena, Josef David, Jurczyková Dáša, Kaniová Marie, Karzelová Anna, Kawulok Pawel, Klim Stanislav, Kodeš Václav, Konečná Eva, Konderlová Irena, Kozielowa Barbara, Kožušníková Alena, Kubalková Marta, Kubenka Bohdan, Macura František, Madeja Ervín, Machander Roman, Mališková Jana, Mamčárová Zuzana, pí Maniasová, Matoušek Miloslav, Michníková Hana, Mikulová Marta, Mitura Gustav, Mrózek Jan, Myrdaczová Emilie, Olšáková Vladimíra, Pawlas Adolf, Pekalová Vanda, Petrášková Jaroslava, Pflieger Vladimír, Poloková Jiřina, Potoczný Karol, Povalačová Alena, Pšenícová Lucie, Prokiesz Jan, Recman W., Ritterová Lenka, Ryszyková Bronislava, Řezníček Jaroslav, Samiecová Gertruda, Serková Helena, Sikorová Bohuslava, Siuda Vladislav, Siwy Rudolf, Slováček Vladimír, Sobíková Emilie, Stuchlíková Šárka, Sušková A., Škanderová Vanda, Taxi Titz, Troszková Em, Uherková Marie, Veselá Dagmar, Walach Viktor, Wawoková Marie, Zajícová Jaroslava

#### Finanční dary fyzických osob ve výši 501 – 1 000 Kč; celkem 33 420 Kč

#### / Financial donations from individuals ranging from 501 to 1 000 CZK; Total 33 420 CZK

Balonová Marie, Bielczyk Lech, Částková Lenka, Červený Stanislav, Mgr. Dokladová Jana, Fišerová Marie, Grygier Stanislav, Hlavičkovi, Kaňoková Renata, Kohutek Jaromír, Konderlová Zuzana, Kotas Josef, Kratěnová Vanda, Kukuczka Stanislav, Kusnierzová Anna, Kvapilová Alena, Nováček Jan, Paszová Emilie, Polák Roman, Ress Matthew, Rucki Jan, Samcová Emilie, Samiecová Helena, Sikorová Zuzana, Smajlovič Mustafa, Sniegoňová Renata, Surovcová Marie, Steblová Marta, Svoboda Lumír, Swiatkowski Daniel, Szlauerová Helena, Tomala Jan, Václavská Alina, Vozková Věra, Waclawková Zuzana, Walach Viktor, Walková Zuzana, Wicherková Anna

#### Finanční dary fyzických osob ve výši 1 001 – 5 000 Kč; celkem 118 327 Kč

#### / Financial donations from individuals ranging from 1 001 to 5 000 CZK; Total 118 327 CZK

pí Bezděčková, Bílková Gabriela, Blahut Vladislav, Broklová Markéta, Byrtusová Jana, Cienciala Jiří, manželé Cieslarovi, Filipková Zuzana, Ph.D., Folwarczná Aurelie, pí Garbová, pí Hlaváčková, Hlawiczka Gustav, Hlawiczka Karel, PhDr. Hon Juraj, Chlebek Richard, pí Išková, Jariabka Jan, Jariabková Lydie, Jersák Vilém, Konderlová Marta, Liszka Jan, p. Máca, MUDr. Návrat Luděk, Niemczyk Jan, Nierostek Ludvík, Noga Jiří, pí Nosková, Roiková Helena, Rucki Petr, Samcová Emilie, Siemenik Ewa, Szczerbová Maria, Szuščík Jan, Szymeczek Jan, Szymeczková Anna, Švidrnoch Miroslav, Teperová Emilie, Turoňová Magdalena, Tůmová Martina, Mgr. Waclawek Jan, Wojnarová Libuše, Woznica Pavel, zaměstnanci firem eD systém Czech, a.s. a CELogis, a.s., Zientková Marie, Žabka Ferdinand

#### Finanční dary fyzických osob ve výši 5001 a více; celkem 209 695 Kč

#### / Financial donations from individuals exceeding 5 000 CZK; Total 209 695 CZK

Aschenbrenner František, Danyš Daniel, Golasowská Alena, Horák Josef, Janiczková Marta, pí Jebavá, Kameník Michal, Klimoszková Irena, RNDr. Křipač Miroslav, Kwaczek Jan, Meluzinová Jarmila, Molin Richard, Petrilák Dalimil, Bc. Šimíková Nikola, Tomoszková Magda, Volná Emilie

### **Finanční dary fyzických osob na podporu vydávání časopisu Informátor; celkem 14 125 Kč**

#### **/ Financial donations from individuals supporting the publication of the newsletter Informátor; Total 14 125 CZK**

Bakšová Milana, Bělová Romana, Berglowiecová Jana, Biolková Dorota, Bystroňová Dagmar, Dobrovolná Zdeňka, Dobšová Romana, Dudová Monika, Filipková Zuzana, Fleischhansová Irena, Fofová Veronika, Guznarová Janina, Hlaváč Miroslav, Hromadová Beáta, Chlápková Martina, Jariabková Lydie, Kantor Radim, Klusová Halina, Klusová Alena, Kmentová Veronika, Kociánová Zdeňka, Koloničná Eva, Kostka Bronislav, Kostková Renáta, Kotásková Marie, Kubiš Jan, Kuczerová Iveta, Kurucová Věra, Malatová Jana, Marková Veronika, Martináková Marta, Matusínská Pavla, Merta Patrik, Mitrengová Monika, Morcinková Anna, Motyková Renáta, Nečasová Anna, Ondrusz Edvard, Poloková Eva, Prosová Pavlína, Puczková Jana, Puczoková Irena, Radovičová Dáša, Santarius Česlav, Santarius Štěpán, Sikorová Kateřina, Sniegoňová Ilona, Sniegoňová Renata, Sokolová Miloslava, Stanieková Markéta, Stanková Libuše, Swider Milan, Šantavý Josef, Ščerbová Petra, Ševčíková Dagmar, Vejmola Jaroslav, Waszutová Lenka, Wiselka Petr, Witoszková Vanda, Zapletalová Renáta

### **Finanční dary fyzických osob, které si nepřály být jmenovány; celkem 164 746 Kč**

#### **/ Financial donations from individuals who wished to remain anonymous; Total 164 746 CZK**

## **Právnícké osoby / Individuals**

### **Finanční dary nadací a fondů; celkem 202 000 Kč**

#### **/ Financial donations from foundations; Total 202 000 CZK**

Nadace Charty 77, Praha – 30 000 Kč • Nadační fond EVRAZ, Hukvaldy – 93 000 Kč • Nadační fond Maltéžského kříže, Praha – 70 000 Kč • Nadační fond Veolia, Praha – 9 000 Kč

### **Finanční dary měst a obcí; celkem 54 200 Kč**

#### **/ Financial donations from towns and villages; Total 54 200 CZK**

Město Horní Benešov – 2 000 Kč • Město Šlapanice – 1 200 Kč • Obec Bolatice – 5 000 Kč • Obec Holasovice – 10 000 Kč • Obec Chotěbuz – 5 000 Kč • Obec Fryčovice – 10 000 Kč • Obec Uhlířov – 1 000 Kč • Obec Vendryně – 15 000 Kč • Obec Zátor – 5 000 Kč

### **Finanční dary církví a sborů; celkem 99 247 Kč**

#### **/ Financial donations from churches and congregations; Total 99 247 CZK**

Apoštolská církev Havířov – 400 Kč • Církev bratrská v Ostravě – 740 Kč • Farní sbor CB, Krnov – 2 164 Kč • Jednota bratrská – 1 500 Kč • SCEAV Albrechtice – 1 829 Kč • SCEAV Bohumín – 650 Kč • SCEAV Bystřice – 4 723 Kč • SCEAV Český Těšín, Na Nivách – 2 700 Kč • SCEAV Frýdek-Místek – 603 Kč • SCEAV Guty – 3 550 Kč • SCEAV Havířov-Bludovice – 7 680 Kč • SCEAV Havířov-Suchá – 6 420 Kč • SCEAV Hrádek – 1 010 Kč • SCEAV Karviná – 3 471 Kč • SCEAV Komorní Lhotka – 7 890 Kč • SCEAV Návsí – 7 642 Kč • SCEAV Nebory – 4 045 Kč • SCEAV Oldřichovice – 7 045 Kč • SCEAV Orlová – 1 230 Kč • SCEAV Ostrava – 4 335 Kč • SCEAV Písek – 7 316 Kč • SCEAV Stonava – 768 Kč • SCEAV Těrlicko – 2 180 Kč • SCEAV Třanovice – 9 095 Kč • SCEAV Třinec – 10 261 Kč

### **Finanční dary firem, organizací a dalších; celkem 694 577 Kč**

#### **/ Financial donations from companies, organisations and other; Total 694 577 CZK**

ADG, s. r. o., Návsí – 6 000 Kč • ANT TRADE, Jablunkov – 1 000 Kč • ArcelorMittal Ostrava, a. s., Ostrava – 30 000 Kč • A.Z.I.E. service trans, s. r. o., Ostrava – 10 000 Kč • Bednarzová Alena, Nebory – 4 500 Kč • Beskydská lesní, s. r. o., Třinec – 1 000 Kč • Beston, s. r. o., Frýdek-Místek – 10 000 Kč

Bohdan Waclawik – PC CONN, Český Těšín – 1 000 Kč • Diakonie v ČR – 50 000 Kč • Dobrovolný Libor, Brno – 8 000 Kč • Důl ČSM, Stonava – 10 000 Kč • EASY SUPPORT, s. r. o., Moravská Ostrava – 10 000 Kč • ELFE, s. r. o., Krnov – 10 000 Kč • Foto Petřvald, Orlová – 800 Kč • FORMED, s. r. o., Nový Jičín – 40 000 Kč • HC Baník, Karviná – 20 000 Kč • Home Sweet Home, Praha – 10 000 Kč • Charita Český Těšín – 47 500 Kč • Innova Int., s. r. o., Ostrava – 6 000 Kč • KAZUIST, Třinec – 2 000 Kč • KONZERVATIVNÍ STRANA – 4 276 Kč • KOVOJAS, Václavovice – 5 000 Kč • Kovopol – industry, Třinec – 1 000 Kč • Lift Components, Karviná – 5 000 Kč • MUDr. Mohammad Agata, Třinec – 10 000 Kč • Mölnycke Health Care Klinipro, s. r. o., Karviná – 5 000 Kč • Moravec kvalitní ponožky, s. r. o., Brumovice – 1 185 Kč • MO Sdružení pro pomoc postiženým, Český Těšín – 500 Kč • Motyka Zbyhňev a spol., Český Těšín – 22 000 Kč • MUDr. Rozmanit Eduard, Český Těšín – 10 000 Kč • MUDr. Krzyžanková Halka, Třinec – 5 000 Kč • MUDr. Kutálek – 1 000 Kč • MUDr. Sedláček Leopold, Krnov – 5 000 Kč • MUDr. Nováková Renata, Třinec – 5 000 Kč • MUDr. Haiduková, Český Těšín – 10 000 Kč • NAM system, a. s., Orlová – 2 000 Kč • Nemovitosti FT Real, s. r. o., Ostrava – 5 000 Kč • Norma Czech, s. r. o., Hustopeče u Brna – 21 000 Kč • Obč. sdruž. AEROBIC CLUB, Bohumín – 816 Kč • Oceláři Třinec – 5 000 Kč • OKNO Tell, Ostrava – 5 000 Kč • Okresní soud Ostrava – 20 000 Kč • PETARDA PRODUCTION, a. s., Ostrava – 40 000 Kč • Petr Zborník – 3 000 Kč • První KEY-STAV, a. s., Třinec – 2 500 Kč • POLNA corp., s. r. o., Třinec – 25 000 Kč • Řízení leteckého provozu ČR, s. p., Jenem – 100 000 Kč • Siemens Elektromotory, s. r. o., Mohelnice – 20 000 Kč • Steeltec CZ, s. r. o., Třinec – 10 000 Kč • Skřítecká Eva, Brno – 3 000 Kč • Stodůlková, Krnov – 1 000 Kč • Thomas Kocher, Sedliště – 1 000 Kč • Toras Marketing, s. r. o., Český Těšín – 1 000 Kč • Valet MT, s. r. o., Havířov – 1 000 Kč • Vecom, Brno – 3 000 Kč • ŽDB group, a. s., Bohumín – 50 000 Kč • dary nejmenovaných celkem – 7 500 Kč

**Zahraniční dary; celkem 219 316 Kč**

**/ Foreign donations; Total 219 316 CZK**

Evang. Luth. Landerkirche, Wolfenbuettel – 122 294 Kč • Evang. Luth. Kirche Bayern, Muenchen – 92 588 Kč • Evang. Luth. Propsteiverband, Salzgitter – 4 434 Kč

## **Sbírky / Gatherings**

**Celkem 180 341 Kč**

**/ Total 180 341 CZK**

Dary na povodně – 152 178 Kč • Sběrka 20 let SD – 24 906 Kč • Pomerančový den – 3 257 Kč

# **DÁRCI VĚCNÝCH DARŮ A SLUŽEB 2010**

## **DONORS OF SERVICES AND MATERIAL DONATIONS IN 2010**

### **Fyzické osoby / Individuals**

**Věcné dary a darované služby soukromých osob; celkem 971 210 Kč**

**/ Material donations and donated services from individuals; Total 971 210 CZK**

Ing. Brdīčko Ondřej – 4 000 Kč (kočárky, jídelní soupravy) • Duda Tomáš – 45 000 Kč (služby správce PC sítě) • Haša Miroslav – 500 Kč (šicí stroj) • Golasowská Alena – 1 694 Kč (vánoční dárky pro uživatele) • Heczková Karin – 2 500 Kč (TV Thomson) • Hlaváč Roman – 17 000 Kč (PC sestava,

zdravotní sedák) • Hromadová Beata – 8 000 Kč (lednice Calex) • Karpetová Danuše – 1 400 Kč (závěsy) • Ing. Koběřský Miroslav – (požůstalostní majetek) • Kudličková Martina – 1 500 Kč (dětský kočárek) • Madzia Bronislav – 2 000 Kč (mandl) • Michaličková Monika – 2 000 Kč (hračky, ošacení) • Mikušková Ingrid – 1 000 Kč (šicí stroj) • Murasová Yvona – 1 500 Kč (televizor) • Paszová Valerie – 700 Kč (nápoje, pastelky, ručník) • Pavlíková Radana – 2 500 Kč (PC case) • Petrilák Dalimil – 26 950 Kč (služby správce PC sítě) • MUDr. Rozmanit Eduard – 20 747 Kč (lékařské prohlídky, očkování) • Schwarzová Jana – 388 Kč (AkuBall) • Bc. Strzelec Eduard – 4 000 Kč (polohovací postýlka, 2 dětské postele s úložným prostorem) • Ing. Szromek Lukáš – 2 000 Kč (2ks PC sestava) • Ševčík Luděk – 5 000 Kč (mraznička) • Ing. Tálánová Anna – 8 700 Kč (domácí potřeby, látky) • Ing. Truksa Jan – 1 000 Kč (ohodnocení tržní hodnoty vozu) • Waloszek Dalibor – 10 000 Kč (oprava stropu) • JUDr. Zajícová Alena – 2 000 Kč (ošacení) • služby dobrovolníků – 799 129 Kč

## Právnícké osoby / Individuals

**Věcné dary a darované služby firem, organizací a dalších; celkem 643 402 Kč**

**/ Material donations and donated services from private companies, organisations nad other; Total 643 402 CZK**

Amenius, s. r. o., Příbram – 1 701 Kč (knihy) • Barrister a Principal, o. s., Brno – 5 018 Kč (knihy) • Česká federace potravinových bank, o. s., Praha – 378 493 Kč (potraviny) • EGMONT ČR, s. r. o., Praha – 5 000 Kč (dětské knihy) • EUROMEDIA GROUP, k. s., Praha 5 – 7 186 Kč (knihy) • Finclub plus, a. s., Vendryně – 19 316 Kč (čisticí prostředky) • Flipol, s. r. o., Třinec – 1 579 Kč (umělý vánoční strom, dekorace) • Globos Bohemia, s. r. o., Ostrava – 2 800 Kč (balónky) • HOBBY-KOHOUT, Plzeň – 4 285 Kč (výtvarné potřeby) • JM Stavby Morava, s. r. o., Ostrava – 21 100 Kč (sněhová fréza) • PharmDr. Kinčeková Daniela, Karviná – 10 000 Kč (sektorový nábytek) • Mgr. V. Šumpich studio G, Havířov-Město – 8 600 Kč (trička s logem) • Město Nový Jičín – 27 424 Kč (kancelářský nábytek) • Morcinková Šárka, Český Těšín – 2 000 Kč (oděvy) • Nadace Charty 77, Praha – 50 000 Kč • (bezbariérový sprchový kout, toaleta) • Nakladatelství ARTUR, Praha 7 – 4 045 Kč (knihy) • Nakladatelství DORON, Tuchoměřice – 2 661 Kč (knihy) • OPTYS, s. r. o., Opava – 2 733 Kč (výtvarné potřeby) • Pizzerie TASL, s. r. o., Bystřice nad Olší – 400 Kč (3ks pizza) • PLEAS, a. s., Havlíčkův Brod – 15 980 Kč (textil) • RACHEL – Ing. Stonawská L. – 500 Kč (zahr. substrát, květiny) • SAD, Praha (PC, monitory, tiskárna) • STEELTEC, s. r. o., Třinec – 5 000 Kč (zahradní nábytek) • Stolařství Šimčák, Frýdlant nad Ostravicí – 5 000 Kč (uzamykatelná skříňka) • Svatební salon Simona, Třinec – 2 000 Kč (2 ks svatební šaty) • The Candy Plus, Petřvald – 2 079 Kč (želatinové bonbóny) • Truhlářství – David Pusch, Neplachovice – 2 000 Kč (zábradlí ke schodišti) • VEBA, textilní závody, a. s., Broumov – 5 000 Kč (ložní prádlo) • VK Interier, s. r. o., Brno – 1 500 Kč (zdravotní pomůcky) • Výbor dobré vůle O. Havlové, Praha – 50 000 Kč (odstranění archit. bariér)

**Děkujeme všem dárcům za projevenou finanční a věcnou podporu!**

**Many thanks to all our donors for their financial and material support!**



## Slezská diakonie

mč?m", ù' ' ?V

VRV?OP? f?k €? 7?k?l

• f>MITWUS ?RRR

Šč»?TTWUS ?ROP

, ?• f??" \_ ?f%?o č??"č< -f"fWP%o

" " " **Slezskadiakonie**WP%o

 **Slezská diakonie**

