

VÝROČNÍ ZPRÁVA 2025



Slezská diakonie

Přinášíme světlo do života potřebným.



Přinášíme světlo do života potřebným



Zuzana Filipková

ředitelka Slezské diakonie

Slezská diakonie

Vážení přátelé, spolupracovníci a podporovatelé Slezské diakonie, ohlížím se za rokem 2025 s hlubokou vděčností. Bylo to období mnoha výzev i radostných okamžiků, ale především rok, kdy jsme oslavili významné jubileum – 35 let od založení naší organizace.

Celých 12 měsíců nás provázelo téma „Povolání“. Uvědomovali jsme si, že naše služba není jen prací, ale odpovědí na volání pomáhat druhým. Podrobněji jsme se zaměřili na jednotlivé profese, které tvoří pilíře našich služeb, a oceňovali odbornost i lidskost našich zaměstnanců. Důležitým momentem byla odborná konference s názvem „Efektivní personální práce v sociální sféře“, která přinesla nové podněty pro rozvoj našich týmů.

Věnovali jsme se také dalším investičním i neinvestičním projektům. S velkou radostí jsme dokončili rozsáhlou rekonstrukci domova pro seniory SAREPTA Komorní Lhotka. Moderní zázemí, které se nám s Boží pomocí podařilo vybudovat, je symbolem naší naděje a odhodlání poskytovat důstojnou péči. Zároveň jsme pokračovali v náročné obnově našich služeb na Krnovsku a v Ostravě, které v předchozím roce zasáhly ničivé povodně.

Drazí přátelé, děkuji každému z vás – zaměstnancům za jejich obětavé srdce, dárcům a donátorům za štědrost, klientům za důvěru a dobrovolníkům za jejich čas a ochotu. Bez vaší podpory a společné víry v naše poslání by Slezská diakonie nemohla být místem naděje pro tolik potřebných lidí.



Posláním Slezské diakonie je poskytování kvalitních služeb v sociální oblasti na základě křesťanských hodnot.



Ježíš Kristus jako zdroj víry
a vzor pro naši práci a život

Člověk jako jedinečné Boží stvoření



Odpovědnost
Transparentnost



Osobní přístup
Láskyplné vztahy
Respekt



Osobní růst
Týmová spolupráce

Rok 2025 byl ve Slezské diakonii rokem, ve kterém se provázení a podpora našich klientů ve 113 různorodých sociálních službách prolínala s nastavováním cest pro dobré a efektivní fungování procesů v celé organizaci s využitím moderních nástrojů řízení i digitalizace. Byl to rok zajímavých příležitostí i nových výzev, tematicky byl pojmenován rokem Povolání. A to se promítalo do našich aktivit v podobě naplňování našeho povolání jako poslání ke službě potřebným lidem, ale také v podobě profesionálního výkonu sociální práce. V tomto roce jsme si s vděčností připomínali, že Slezská diakonie je blízko lidem již 35 let. V roce 2025 jsme nerozšiřovali počet poskytovaných služeb, ale věnovali jsme se prohlubování jejich kvality z různých úhlů pohledu, protože si uvědomujeme, že naše sociální služby mají dopad do životů více než 10 000 lidí ročně v rámci Moravskoslezského kraje a kraje Jihomoravského. Také

v oblasti sociálně-právní ochrany dětí jsme provázeli více než 320 rodin s dětmi v náhradní rodinné péči. Svou pozornost jsme věnovali inovativním přístupům v sociální oblasti a to jak v rámci vlastních inovativních projektů, tak v partnerství s dalšími subjekty. Ve Slezské diakonii jsme tak realizovali aktivity v oblasti komunitní podpory osob s demencí a jejich rodin, pokračoval také projekt Stezka podporující rodiny, které čelí závislostem a v prosinci jsme nově vstoupili do dobrovolnického projektu Dobrý život pro rodiny, jehož cílem je začlenit do místních komunit rodiny zažívající osamocení a sociální vyloučení. Rozvíjel se dále projekt Housing First (Bydlení především) i projekt sdílené péče o děti s postižením Homesharing v Jihomoravském kraji. Zkvalitňovali jsme zázemí našich služeb, ale mnoho úsilí každoročně cílíme do oblasti podpory kvality služeb a profesního rozvoje zaměstnanců. Chci vyjádřit velké poděkování a vděčnost všem, kteří se podílejí na naší službě, ať již v roli uživatelů služeb, zaměstnanců, dobrovolníků či zadavatelů, donátorů a podporovatelů. Každý z vás má své nezastupitelné místo !



„Neste břemena
jedni druhých,
a tak naplníte
zákon Kristův.“
(Galatským 6,2)



Rokem povolání. V průběhu celého roku jsme realizovali tematickou kampaň, která každý měsíc otevírala témata spojená nejen s profesemi v sociálních službách, ale také s hlubším rozměrem této práce – se službou potřebným lidem. Hned v úvodu roku jsme se s vděčností setkali s bývalými zaměstnanci, kteří jsou již v důchodu, a připomněli si tak kontinuitu i hodnoty, na kterých naše služba stojí. Také v roce 2025 získali naši zaměstnanci řadu ocenění za kvalitní a obětavou práci. V oblasti personální práce jsme rovněž získali krásné ocenění – obsadili jsme 2. místo v soutěži School Friendly v kategorii zaměstnavatelů nad 500 zaměstnanců za spolupráci se školami. Nově jsme také otevřeli možnost hodnocení zaměstnanců formou 360stupňové zpětné vazby. Navázali jsme rovněž na úspěšnou personální konferenci a ve spolupráci s Magistrátem města Ostravy pokračovali v realizaci praktických personálních workshopů. Ve druhé polovině roku jsme se zároveň začali připravovat na požadavky zákona o kybernetické bezpečnosti.

Fotografie na stranách 2, 5 a 7 byly pořízeny v rámci výstavy 80 ročních období v terénu, 20 let s vámil, pro Oblast Ostravsko. Autor fotografií: Milan Letošník



Kvalitu poskytovaných služeb jsme v průběhu roku systematicky rozvíjeli prostřednictvím odborných konzultací, dlouhodobé metodické podpory a dalšího profesního vzdělávání našich zaměstnanců. Tyto aktivity přispívaly k posilování odborných kompetencí pracovníků a k průběžnému zkvalitňování poskytovaných sociálních služeb. Věnovali jsme se také náhledům ve službách péče k tématu důstojnosti a ochrany práv. Celkem se uskutečnilo 27 odborných konzultací a jeden audit zaměřený na kvalitu sociální služby, které nám pomohly reflektovat naši praxi, identifikovat možnosti dalšího rozvoje a nastavovat procesy tak, aby co nejlépe odpovídaly potřebám klientů i požadavkům na kvalitní poskytování sociálních služeb. Audit a část těchto konzultací byly realizovány díky finanční podpoře Nadace ČEZ, které si velmi vážíme.

Vzdělávání zaměstnanců bylo v průběhu roku významnou součástí rozvoje kvality poskytovaných služeb. Klíčovým partnerem v této oblasti je Diakonický institut. Celkově jsme v průběhu roku uskutečnili pro naše zaměstnance 149 vzdělávacích dní. Realizované vzdělávací aktivity byly zaměřeny jak na pracovníky v přímé péči, tak na vedoucí pracovníky. Díky tomu jsme mohli systematicky rozvíjet odborné znalosti, dovednosti i manažerské kompetence napříč organizací. V roce 2025 jsme v rámci podpůrných aktivit zrealizovali 1192 hodin vzdělávání, kterých se zúčastnilo 1657 účastníků, z toho 1552 tvořili zaměstnanci naší organizace.



936 zaměstnanců včetně DPČ



38 Počet mateřských a rodičovských



45,1 průměrný věk



9,35 pohyb zaměstnanců



1 audit kvality ve službě ARCHA Ostrava, chráněné bydlení



1 657 účastníků vzdělávání, z toho 1552 pracovníků SD



210 hodin metodické podpory v rámci konzultací = 27 podpořených služeb



1 192 hodin vzdělávání: 132 dní pro přímou práci, 17 dní v rámci manažerské akademie



Slezská diakonie

Rok 2025

- 27.–31. 1. – Seminář pro zahraniční dobrovolníky, Wisła, Polsko.
- 28. 1. – Účast na online novoročním setkání Eurodiaconie.
- 27. 2. – Exkurze ve sdružení pro pomoc rodinám „Port“, Bielsko-Biala, Polsko.
- 25.–27. 3. – Setkání správní rady EDYN, Brusel, Belgie.
- 26.–29. 3. – Pracovní setkání v rámci projektu EXPO s partnerskou organizací EAPN, Porto, Portugalsko.
- 31. 3.–4. 4. – AGM Eurodiaconie – výroční konference, Paříž, Francie.
- 8.–9. 4. – Projekt Rescuer k nastavování horské záchranářské podpory pro osoby s omezenou mobilitou, Čadca, Slovensko.
- 19.–21. 5. – Setkání výboru EAUM k přípravě mezinárodní konference 2025, Birmingham, Anglie.
- 3.–4. 6. – Studijní cesta za příklady dobré praxe EPOCH – strategie boje proti bezdomovectví (Housing First), Lyon, Francie.
- 15.–20. 6. – Erasmus+ projekt EAPN – mobilita pracovníků Slezské diakonie ke sdílení zkušeností v oblasti bezdomovectví, Riga, Lotyšsko.
- 30. 7. – Setkání s hosty z Diakonického domova Elim, Prešov.
- 28. 8. – Webinar Eurodiaconie k paliativní péči v sociálních službách (online).
- 5.–18. 9. – Stáž studentů z partnerské organizace Berufskolleg Eben-Ezer, Lemgo, Německo, ve službách Slezské diakonie, Český Těšín.
- 24.–26. 9. – Mezinárodní konference EAUM 2025, Wroclaw, Polsko.
- 24. 9. – Setkání s hosty z Parafia Ewangelicko-Augsburska w Starym Bielsku a prezentace činnosti Slezské diakonie, Český Těšín.
- 16.–17. 10. – Stáž pracovníků Slezské diakonie v projektu S.A.D. – výměna zkušeností ke zvládnání závislosti ve službách pro lidi bez domova, Mnichov, Německo.
- 24.–31. 10. – Setkání správní rady EDYN a výroční konference, Hannover, Německo.
- 7.–9. 11. – Setkání s hosty z Polska, Slovenska, Německa a Maďarska v rámci akcí k 35. výročí Slezské diakonie, Český Těšín.
- 10.–14. 11. – Erasmus+ mobilita – stáž pracovníků Slezské diakonie v projektu Učení se dobrou praxí v oblasti prevence a řešení bezdomovectví, Herzogsägmühle, Německo.
- 18.–26. 11. – Studijní cesta za příklady dobré praxe v partnerské organizaci Lutheran Child & Family Services, Indianapolis, USA.

Slezská diakonie

- 3. 12. – Online setkání k využití umělé inteligence v dlouhodobé péči, Eurodiaconia.
- 4. 12. – Předávání dáreků z Naemi-Wilke-Stift Guben pro klienty služeb Slezské diakonie, Český Těšín.



Dobrovolnictví je dlouhodobě důležitou součástí poslání Slezské diakonie a také v roce 2025 zůstalo významnou podporou našich služeb i lidí, kterým pomáháme. Do aktivit napříč organizací se zapojili dobrovolníci různých věkových skupin – od studentů přes pracující až po seniory. Přinášeli nejen svůj čas a energii, ale především lidskou blízkost, která je v sociálních službách nenahraditelná. Dobrovolníci pomáhali při volnočasových aktivitách klientů v sociálních službách a pacientů v nemocnicích. Jejich přítomnost obohacovala každodenní život lidí, kteří využívají naše služby, a zároveň posilovala propojení s místní komunitou. Dobrovolnické centrum se současně věnuje systematické podpoře dobrovolníků, jejich doprovázení a vytváření podmínek pro smysluplné zapojení. Díky jejich ochotě pomáhat můžeme společně vytvářet prostředí založené na respektu, solidaritě a lidské blízkosti, ve kterém lidé nezůstávají na své životní situace sami. V prosinci jsme odstartovali s podporou Evropské unie inovativní dobrovolnický projekt Dobrý život pro rodiny – Přenos konceptu Safe Families do ČR a těšíme se na jeho realizaci v následujících letech.



192
Dobrovolníků



6973 hodin
dobrovolnické činnosti



Spolufinancováno
Evropskou unií



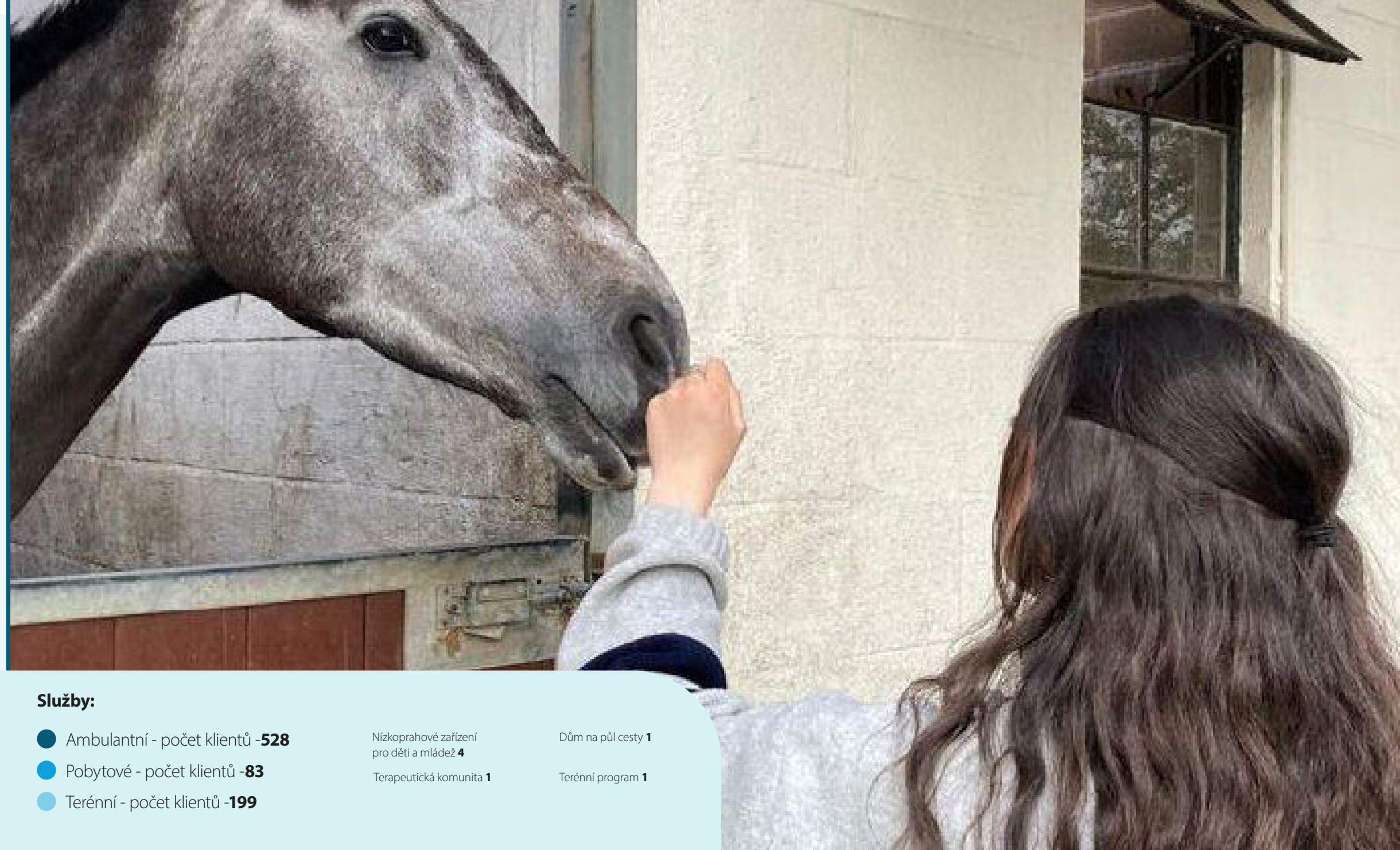
EVROPSKÝ
SBOR
SOLIDARITY



„Když srdce kráčí...“ je sloganem našeho příběhu. Naše srdce je místo, ve kterém se rodí naše pohnutky, úmysly, je pramenem našich postojů. V srdcích nás, zakladatelů a realizátorů programu mezinárodního dobrovolnictví, jsme stále zapálení pro přesvědčení, že dobrovolnictví v jiné zemi je obohacující zkušeností, díky níž účastníci získávají novou perspektivu o sobě samých, lidech, kultuře, náboženství a zemi.

V srdcích 23 mladých lidí z 10 zemí se zrodila touha přijít na období 1 roku do SD a diakonických škol, aby nahlédli do toho, jak to funguje u nás, odevzdali své talenty pro rozvoj a růst sociálních pracovníků a pedagogů, jakož i uživatelů. Zároveň vyjadřovali otevřenost a vděčnost za to, co se od nich mohli naučit.

Dobrovolnictví je cesta učení, kterou její účastníci reflektovali během individuálních rozhovorů s koordinátory a na seminářích. V roce 2025 jsme budovali značku na sociálních sítích. Chceme tím vzbuzovat zvědavost a podněcovat zájem ke spoluúčasti na komunitě lidí, kteří jsou otevření pro změnu sebe samých a změnu svého okolí. Sdílenou radost máme ve spolupráci s našimi partnery v EDYN networku a v oblasti lobby s NEVSO. Naši vizí je, aby se sen „Když srdce kráčí...“ naplnil pro lidi, kteří cítí povolání spoluutvářet život v plnosti v programech interVIA. A to je cesta, jak společně můžeme rozněcovat oheň naděje v životech kolem nás.



Služby:

- Ambulantní - počet klientů -**528**
- Pobytové - počet klientů -**83**
- Terénní - počet klientů -**199**

Nízkoprahové zařízení
pro děti a mládež **4**

Terapeutická komunita **1**

Dům na půl cesty **1**

Terénní program **1**

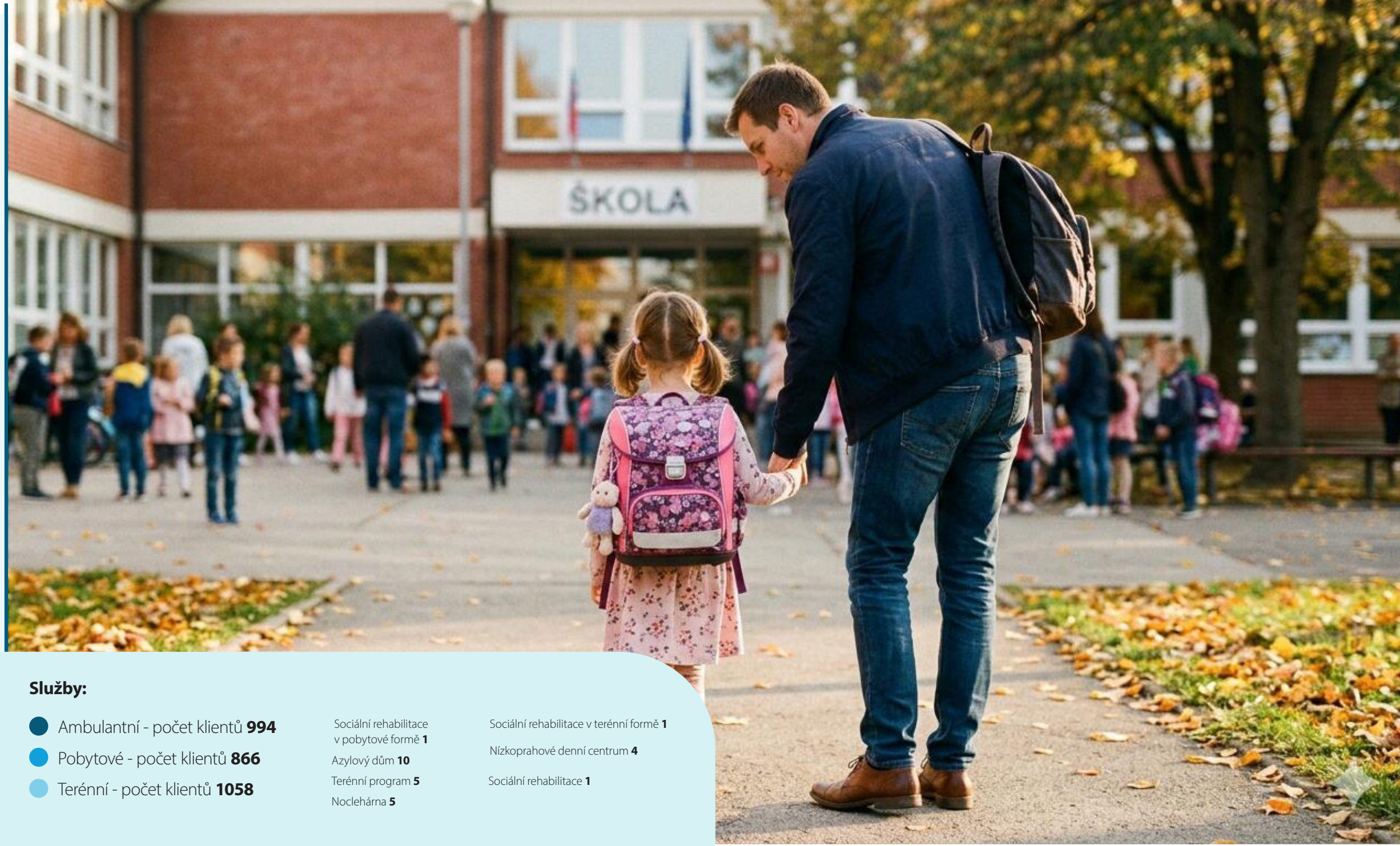
Příběh Sofie

Sofie vyrůstala v prostředí, které pro mladého člověka nepřináší mnoho jistoty. Po častých konfliktech rodičů odešla matka z rodiny bez slůvka rozloučení. Sofie zůstala s otcem a několika sourozenci v lokalitě, kde se necítí dobře. Absence matky ji zasáhla více než si okolí a především blízcí uvědomují. Sofie o situaci dříve mluvila velmi opatrně, díky schopnosti pracovníků naslouchat a projevenému respektu si Sofie vybudovala důvěrný vztah a nyní dokáže o tématu hovořit otevřeně, ač je znát, že v ní zůstává mnoho otázek i smutku.

Do jejího života vstoupily i další komplikace. Studuje 2. ročník střední školy v oboru prodavač, v minulosti se potýkala s častými absencemi a zvažovala, že studium nedokončí. Škola pro ni byla dlouho zdrojem stresu a nejistoty. Situaci navíc zkomplikovaly i finanční problémy – na jejím bankovním účtu vznikl dluh v důsledku jednání členů rodiny. Kvůli tomu musí situaci řešit s institucemi a momentálně nemá možnost běžně využívat vlastní účet. Pro mladého člověka, který teprve vstupuje do dospělosti, je taková situace velmi zatěžující.

Sofie je přitom komunikativní a přemýšlivá. Setkání s pracovníky se postupně stala příležitostí, kdy může bezpečně otevírat i témata, o kterých neměla s kým mluvit – vztahy, vlastní nejistoty, téma školy.

Sofie začala více přemýšlet o své budoucnosti a o tom, co by pro ni znamenalo studium dokončit. Díky podpoře pracovníků dnes do školy dochází, zlepšil se jí prospěch a sama říká, že se rozhodla školu dokončit. Mluví také o tom, že by si po vyučení ráda našla práci a odstěhovala se tam, kde se bude cítit bezpečněji a spokojeněji. Kontakty s pracovníky pro Sofii znamenají také obyčejný lidský kontakt a pocit, že na své starosti není sama. Příběh Sofie ukazuje, jak důležitá je v období dospívání dostupná podpora v přirozeném prostředí mladého člověka. Streetwork zde funguje jako opora, která pomáhá mladým lidem postupně hledat vlastní cestu a zvládat náročné životní situace krok za krokem.



Služby:

- Ambulantní - počet klientů **994**
- Pobytové - počet klientů **866**
- Terénní - počet klientů **1058**

Sociální rehabilitace
v pobytové formě **1**
Azylový dům **10**
Terénní program **5**
Noclehárna **5**

Sociální rehabilitace v terénní formě **1**
Nízkoprahové denní centrum **4**
Sociální rehabilitace **1**

Cesta k samostatnosti: Příběh Jiřího a malé Elišky

Příběh pana Jiřího je důkazem toho, že cesta z azylového domu k plnohodnotnému životu může být klikatá, ale s trochou podpory ji lze zvládnout se vztyčenou hlavou.

Vše začalo před několika lety v našem středisku BETHEL Bruntál, Rýmařov, azylovém domě pro muže a ženy. Jiří tehdy hledal útočiště v těžké životní situaci a právě zde potkal Janu. Spojila je nejen podobná minulost, ale i společná vize budoucnosti. Po čase se jim podařilo udělat velký krok – našli si vlastní bydlení a společně z azylového domu odešli. Krátce nato se jim narodila dcera Eliška a zdálo se, že život nabral správný směr.

Šťěstí však netrvalo dlouho. Elišce nebyl ještě ani rok, když se Jana rozhodla rodinu opustit. Jiří zůstal na výchovu dcery úplně sám. Situace byla o to těžší, že Jiřímu již nežili rodiče a neměl se v rámci širší rodiny o koho opřít. V tuto chvíli se ukázalo, jak důležité je následné provázení našich klientů. Jiří nezahořkl. Rozhodl se být pro Elišku tátou i mámou zároveň. I když už dávno nebyl naším ubytovaným klientem, věděl, že v našem azylovém domě najde dveře otevřené, kdykoliv si nebude vědět rady.

Podpora, která nekončí odchodem

V průběhu let se na nás Jiří pravidelně obracel. Někdy šlo o praktické záležitosti, jako je vyřízení e-mailové komunikace s úřady, jindy se potřeboval zorientovat v džungli nabídek poskytovatelů energií nebo pomoci s agendou Úřadu práce. Často mu ale stačilo „jen“ si promluvit s někým, komu důvěřuje, a ujistit se, že své úkoly zvládá dobře.

„Nejdůležitější pro mě bylo vědět, že v tom nejsem sám, když zrovna nevím, jak dál,“ říká Jiří při svých návštěvách.

Velký den v první třídě

Největší odměna za veškeré úsilí přišla před půl rokem. Jiří, dnes již zkušený a samostatný otec, doprovodil Elišku s aktovkou na zádech poprvé do školy. Byl to okamžik obrovské hrdosti. Kluk z azylového domu, který kdysi hledal pevnou půdu pod nohama, vychoval šikovnou prvňáčku. Příběh pana Jiřího je pro nás připomínkou, že význam části naší podpory se může rozvíjet v čase. Že i když rodiče chybí a partneři odcházejí, komunita a odborná pomoc mohou vytvořit zázemí, díky kterému se děti jako Eliška mohou smát v lavicích základních škol.

Když pomoc přináší naději

Jmenuji se Martina, je mi 48 let a léčím se s depresemi. Před deseti lety jsem měla skvělou práci, byla jsem zdravá a se vším jsem si v životě poradila. Narůstající stres ale můj život jednoho dne zastavil a úplně změnil. Dnes mám několik vážných nemocí, invalidní důchod a prakticky se bojím vyjít z domu.

Hledala jsem možnost setkávat se s lidmi, kteří také trpí duševním onemocněním, protože tam vás nikdo nesoudí, a navíc si můžete vyměňovat rady, jak co zvládat. To je jedna z věcí, které nabízí RÚT Nový Jičín. Kromě podpůrných a výtvarných skupin zde bylo také tvůrčí psaní nebo kurz malování, který mě velmi potěšil. Vždy bylo mým snem naučit se alespoň trochu malovat a kurz byl navíc zakončen vernisáží v Informačním centru v Novém Jičíně.

Pracovnice paní Martina mě jednou týdně navštěvuje doma, abych nebyla tak izolovaná od světa. V případě potřeby mě doprovodí k lékaři nebo na úřad a pomůže i s dalším domluveným plánem. Díky tomu všemu je můj život kvalitnější a já jsem se posunula vpřed. Touto cestou chci Slezské diakonii znovu moc poděkovat.



Služby:

- Ambulantní - počet klientů **74**
- Pobytové - počet klientů **86**
- Terénní - počet klientů **561**

Sociální rehabilitace v terénní formě **8**
Chráněné bydlení **1**
Podpora samostatného bydlení **2**
Sociálně aktivizační služba pro seniory a OZP **1**

Centrum denních služeb **1**
Domov se zvláštním režimem **1**
Odlehčovací služba v pobytové formě **1**

Bábovka

Paní Tereza se na naši službu obrátila v době, kdy byla krátce po hospitalizaci a prožívala náročné období, když do jejího života zasáhla duševní nemoc. Jak jsme se postupně seznamovaly, tak rostla důvěra klientky k nabídce pomoci ze strany služby, mluvily jsme hodně o snech a přáních – naučit se vařit, péct, chodit více ven, mít uklizený byt a hlavně najít nové vztahy a lidi, kteří by ji byli v životě oporou. Z počátku byla podpora zaměřena hlavně na zvládání každodenních činností, návštěvy lékařů, užívání léků, nakupování a hospodaření s penězi. Tyto věci, ač se zdají běžné, mohou být pro člověka s akutní fází duševního onemocnění velkou zátěží.

Paní Tereza však byla schopná přijmout tuto „změnu“ jako příležitost k budování něčeho nového a smysluplného. Setkání s paní Terezou momentálně probíhají pravidelně různou formou, ať už to jsou návštěvy, doprovody nebo jen obyčejné lidské popovídání. Jako přínosné se ukázalo navázání spolupráce se sociálním odborem městského úřadu, který nabídl pomoc s penězi. Velkou radostí paní Terezy je vaření, také si našla pár nových přátel. V současnosti je největším přáním paní Terezy uspořádat narozeninovou oslavu pro kamarády, sama připravit chlebičky a upéct svou první bábovku. Držíme jí palce, ať se oslava vydaří.

„Jsem ráda, že jsem se naučila vařit, a těším se, až upeču bábovku“





Služby:

- Ambulantní - počet klientů **578**
- Pobytové - počet klientů **200**
- Terénní - počet klientů **421**

Podpora samostatného bydlení **3**

- Osobní asistence **1**
- Chráněné bydlení **4**
- Denní stacionář **6**

Sociálně rehabilitace v terénní formě **3**

- Domov pro osoby se zdravotním postižením **5**

Sociálně terapeutické dílny **7**

- Osobní asistence **1**
- Raná péče **1**
- Odlehčovací služba **2**
- Sociálně aktivizační služba pro seniory a OZP **3**
- Odlehčovací služba v pobytové formě **1**

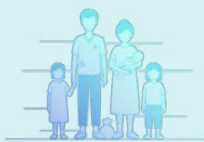
Podpora, která přináší jistotu i nové zkušenosti

Anežka (jméno bylo kvůli anonymitě změněno) je mladá žena s intelektovým znevýhodněním a PAS, která využívá službu osobní asistence především k zajištění bezpečného doprovodu z denního stacionáře a k podpoře smysluplného trávení volného času. Služby probíhají zpravidla třikrát týdně v odpoledních hodinách a jejich cílem je podpora samostatnosti, bezpečného pohybu ve městě a rozvoje sociálních dovedností.

Začátek roku 2025 byl z pohledu spolupráce náročnější. U Anežky se častěji objevovalo chování náročné na péči, zejména při přesunech městem nebo v situacích, kdy byla unavená či přetížená podněty. Tým osobní asistence v součinnosti s rodinou Anežky navázal v rámci multidisciplinární spolupráce služeb Úseku Brno spolupráci s kolegyní – odbornicí na metodu PBS (podpora pozitivního chování). Společně byly hledány strategie, které pomohly lépe porozumět potřebám Anežky a předcházet náročným situacím. Do služby byly postupně zaváděny nové podpůrné postupy, například větší důraz na odpočinek, předvídatelnou strukturu programu či využívání senzorických pomůcek.

V průběhu roku se spolupráce postupně stabilizovala. Anežka se dobře zapojovala do aktivit, které odpovídaly jejímu aktuálnímu rozpoložení. Nejčastěji trávila čas na procházkách, při tvořivých činnostech, poslechu hudby nebo návštěvách oblíbených míst. Velmi pozitivní zkušenost přinesly také další formy trávení služby, například návštěvy koupaliště. Anežka má ráda nové podněty a objevování neznámých míst, zároveň však často potřebuje i klidnější program a prostor pro odpočinek.

Důležitou součástí spolupráce byla pravidelná komunikace s rodinou a sdílení zkušeností mezi osobními asistenty. Díky tomu se dařilo pružně reagovat na aktuální potřeby klientky a individuálně nastavovat podporu tak, aby byla pro Anežku bezpečná a přínosná. Anežka sama často vyjadřuje radost ze společných aktivit a na služby se těší. Spolupráce tak přispívá nejen k rozvoji její samostatnosti, ale také k jejímu pocitu jistoty a pohody v každodenním životě.



Služby:

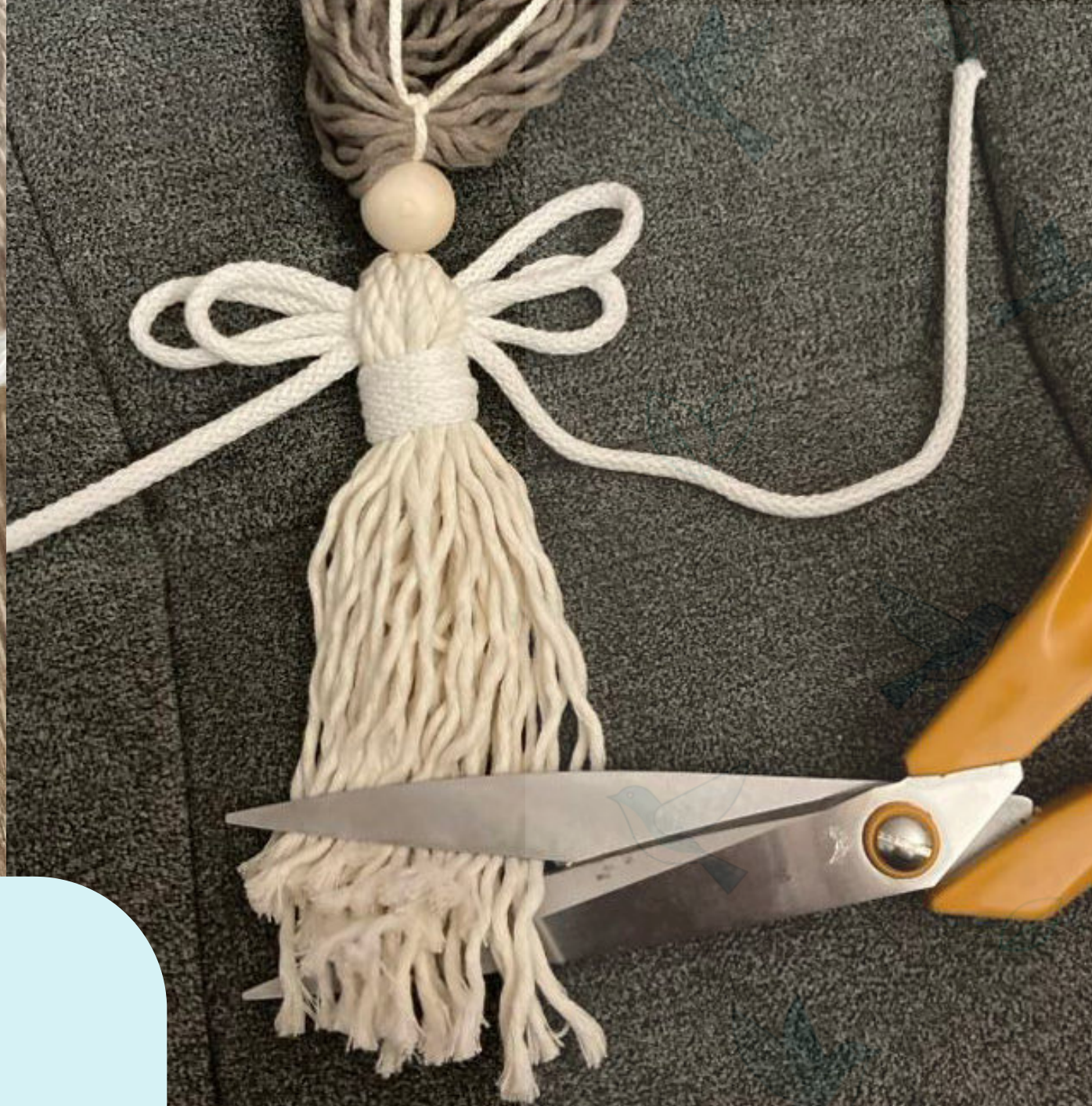
- Ambulantní - počet klientů **2414**
- Terénní - počet klientů **461**

Terénní program **2**

Intervenční centrum **1**

Odborné sociální poradenství **2**

Občanská poradna **2**



Dobrý konec jednoho náročného příběhu

Na odbornou sociální poradnu ELPIS Třinec se v minulém roce obrátila žena, která se ocitla ve velmi složité životní situaci. Byla vdaná a se dvěma dětmi žila v rodinném domě spolu s dalšími příbuznými. Soužití v domácnosti však bylo dlouhodobě zatíženo konflikty. Manžel ženu podváděl, členy domácnosti fyzicky napadal a svou partnerku opakovaně zastrašoval. Situace se postupně stala neúnosnou a paní hledala cestu, jak zajistit bezpečí sobě i svým dětem.

Společně se sociální pracovníci poradny začala řešit řadu důležitých kroků. Týkaly se zejména rozvodu, svěřeni dětí do její péče, vyřešení majetkových poměrů či ukončení trvalého pobytu manžela na adrese rodinného domu, protože mu tam přicházela exekuční korespondence. Paní byla rovněž odkázána na Policii České republiky kvůli podání trestního oznámení v souvislosti s napadením a vyhrožováním. Vzhledem k dluhové zátěži byla paní nasměrována také do dluhové poradny.

Spolupráce mezi klientkou a poradnou trvala více než rok. Podpora začala již při prvním kontaktu poskytnutím základních informací a postupně pokračovala při řešení jednotlivých kroků celé situace – až po právní výzvu manželovi k opuštění domácnosti. Celý příběh nakonec dospěl k dobrému konci. Manželství bylo rozvedeno, děti byly svěřeny do péče matky a paní navíc ještě využila i terapeutickou podporu, nabízenou a poskytovanou v rámci poradny, která jí pomohla toto náročné období zvládnout. Dnes má bývalá klientka se svými dětmi větší pocit bezpečí a možnost začít novou životní etapu. Tento příběh je připomínkou toho, jak důležitá je dostupná odborná pomoc v obtížných životních situacích a jak může dlouhodobá podpora potřebným lidem pomoci najít cestu z krizového období k bezpečnějšímu a stabilnějšímu životu.

**Služby:**

- Ambulantní - počet klientů **1141**
- Terénní - počet klientů **1578**

Poradna pro rodinu **1**
 Raná péče **4**
 Občanská poradna **1**
 Sociálně aktivizační služba
 pro rodiny s dětmi **6**

Cesta malého bojovníka - Kryštof

Některé děti mají náročný příchod na svět. Pro jejich rodiče jsou tak první společné chvíle plné obav a nejistoty. Když se potom z malého „nedoklubka“ začíná stávat neposedné „klubíčko“, přináší to radost a úlevu, ale také nové výzvy a otázky: Jaké se mé dítě bude vyvíjet? Bude chodit do běžné školy? Kolik bude potřebovat podpory a péče? Takové otázky si kladla paní Karolína, která začala spolupracovat s ranou péčí, když byly Kryštofovi tři roky. A přesně takový začátek měli za sebou...

Kryštof byl tehdy velmi drobounký. Malý klučík dokázal vyslovit sotva pár jednoduchých slov. Ale moc se snažil, abychom přesně rozuměli tomu, co nám chce říct nebo ukázat. Jeho energie byla doslova nakažlivá. Už během první návštěvy se zajímal o všechno, co poradkyně do rodiny přinesly – vytahoval hračky z kufru, prozkoumával obsah tašek a kabelek. „Myslíte, že bude někdy mluvit?“ zeptala se starostlivě maminka. Některé odpovědi dopředu neznáme, ale jedno je jisté:

Na všem se dá pracovat.

Rodina malého bojovníka ušla za tři roky velký kus cesty. Kryštof se dokáže domluvit s každým – řekne, co potřebuje, má kamarády a těší se do školy. Stále se učí čekat a být trpělivý, ale s podporou rodičů se mu to daří lépe a lépe. Paní Karolína už ví, že Kryštofovi může věřit a nebojí se dát mu prostor, aby mohl rozvíjet svůj potenciál.

Některé děti mají náročný příchod na svět, ale jejich další cesta může být jedno velké a úžasné dobrodružství – s podporou a láskou svých rodičů. Jsme vděční, že jako raná péče můžeme být u toho!



Jak osobní asistence pomáhá vracet radost do každodenního života

Paní Eva žije sama v bytě v centru města. Je vdova a před několika lety prodělala vážný úraz po pádu při chůzi. Od té doby ji trápí chronické obtíže s pohybem a chůze je pro ni nejistá. Dříve přitom žila velmi aktivně, měla ráda lidi a pracovala jako úřednice. Postupně se ale ocitla téměř uvězněná ve svém bytě ve druhém patře domu bez výtahu.

Její jediný syn bydlí na okraji města. Sám se potýká se zdravotními obtížemi po vážné diagnóze a zároveň dojíždí za prací. Maminku proto navštěvuje jen tehdy, když mu to zdraví a pracovní povinnosti dovolí, většinou až v pozdních odpoledních hodinách. O možnosti osobní asistence se paní Eva dozvěděla z letáku a službu sama telefonicky kontaktovala. Zpočátku potřebovala především pomoc s koupáním a podporu při pohybu po bytě. Využívá dva typy chodítek, díky nimž se cítí bezpečněji a může předejít případnému pádu. Jedním z jejich cílů bylo také pravidelné procvičování chůze doma s nadějí, že se časem znovu dostane alespoň na krátké procházky ven.

Za paní Evou začala docházet také fyzioterapeutka, která asistentkám ukázala jednoduché cviky na posílení stability a jistoty při chůzi. Služba pomohla i s praktickými věcmi – například se zajištěním obědů přesně tak, jak si paní Eva přála. Asistentka jí obědy nosí domů a cestou nakoupí drobnosti podle jejího přání.

Pokud to počasí dovolí, zvládne dnes paní Eva s pomocí asistentky vyjít z domu. Pomalu schází schodiště podle domluveného postupu. Venku se pohybuje o dvou berlích a opora druhého člověka je pro ni klíčová. Díky doprovodu se cítí jistěji a má radost, že může někdy spojit vycházku i s vyzvednutím oběda. Jindy jdou společně jen na krátkou procházku. Při jedné z nich si paní Eva přála navštívit cukrárnu, kam dříve ráda chodila. Zjistila však, že schody u vstupu jsou pro ni velmi náročné, a navíc se změnila i nabídka. Společně proto dostaly nový nápad, při dalších procházkách hledat jinou cukrárnu v okolí, kam bude vstup snazší a kde se paní Eva bude cítit stejně dobře. Když venku prší, tráví čas doma. S asistentkou řeší hlavolamy, povídají si a společně tak udržují mysl paní Evy stále aktivní.



Služby:

- Pobytové - počet klientů **72**
- Terénní - počet klientů **236**

Domov pro seniory **1**
 Pečovatelská služba **2**
 Osobní asistence **3**
 Odlehčovací služba - terénní **3**



“Radujte se v Pánu vždycky, znovu říkám, radujte se! Vaše mírnost ať je známa všem lidem. Pán je blízko”. (Filipským 4, 4-5).

Když se ohlédneme: 15 let EFFATHA a 10 let RÚT

Rok 2025 byl na Novojičínsku ve znamení vděčnosti a milníků. Sociálně terapeutické dílny EFFATHA Nový Jičín si připomněly 15 let podpory lidí se znevýhodněním – místa, kde roste samostatnost, pracovní návyky i sebevědomí a kde mají lidé bezpečný prostor rozvíjet své schopnosti vlastním tempem. Zároveň služba RÚT Nový Jičín oslavila 10 let doprovázení lidí na cestě k zotavení, stabilnějšímu životu a návratu k běžným každodenním věcem. Za oběma službami stojí dlouhodobá, trpělivá práce týmů, spolupráce s partnery i otevřenost komunity.

Největší radost máme z konkrétních příběhů: z malých kroků, které se časem promění ve velkou změnu – v jistotu, že člověk něco zvládne, v odvahu zkusit novou dovednost, vydržet v režimu, udržet vztahy nebo udělat další krok směrem k práci a samostatnosti. Tyto roky pro nás nejsou jen čísla, ale potvrzení, že citlivá a odborná podpora má smysl: pomáhá lidem žít bezpečněji, stabilněji a s větší nadějí do dalších dní.



Slezská diakonie

Prostor pro ztišení a oporu

Na Novojičínsku stavíme naši práci na hodnotách, které se nejvíc ukazují v každodenní lidskosti: respektu k důstojnosti člověka, trpělivém doprovázení a naději v těžkých chvílích. Z tohoto postoje vychází i duchovní život oblasti – jako dobrovolná nabídka pro zaměstnance i klienty. Pro pracovníky vytváříme prostor pro ztišení a sdílení (modlitební procházky, promítání filmu s diskuzí, bohoslužby, setkání nad biblickými tématy), nabízíme také knihovničky a možnost individuálních rozhovorů.

Stejný prostor a doprovázení nabízíme i klientům, pokud o ně stojí – citlivě, s respektem k jejich přání a přesvědčení. Silným společným momentem byla modlitební kniha evangelického sboru v Novém Jičíně „Upírám svůj zrak k Tobě“, do níž klienti i pracovníci přispěli modlitbami a kresbami. Jedna z modliteb klientky K. ze sociálně terapeutických dílen to vystihuje: „...aby měl každý radost ze života... aby měl každý někoho, na koho se může spolehnout... aby měl každý místo, kam se rád vrací. Amen.“

Homesharing v Jihomoravském kraji

Jedním z velkých témat roku 2025 pro Úsek Brno byl inovativní projekt homesharing. Sdílená péče přináší široké obohacení dětem s intelektovým znevýhodněním a významné odlehčení pečující rodině. V projektu hledáme dlouhodobě dobrovolné hostitele, kteří chtějí darovat čas a otevřít srdce. I proto jsme se v květnu zapojili do kampaně #kofipomaha kavárny Kofi-Kofi. Umělec Tomáš SMOT Svoboda nám vytvořil krásné grafiky pro potisk charitativních kelímků a odstartovala 14 dní trvající kampaň. Z každé prodané kávy do speciálního kelímku putoval výtěžek 10 korun

právě na projekt homesharing, k prodeji byly i charitativní samolepky se stejným potiskem. Kampaň probíhala v 6 velkých městech a do projektu přinesla neuvěřitelných 121 400 korun. Cítíme velkou vděčnost a podporu. Nábor hostitelů pro další rodiny a prezentace homesharingu veřejnosti pokračuje i v roce 2026.



Výročí 20 let Úseku Brno

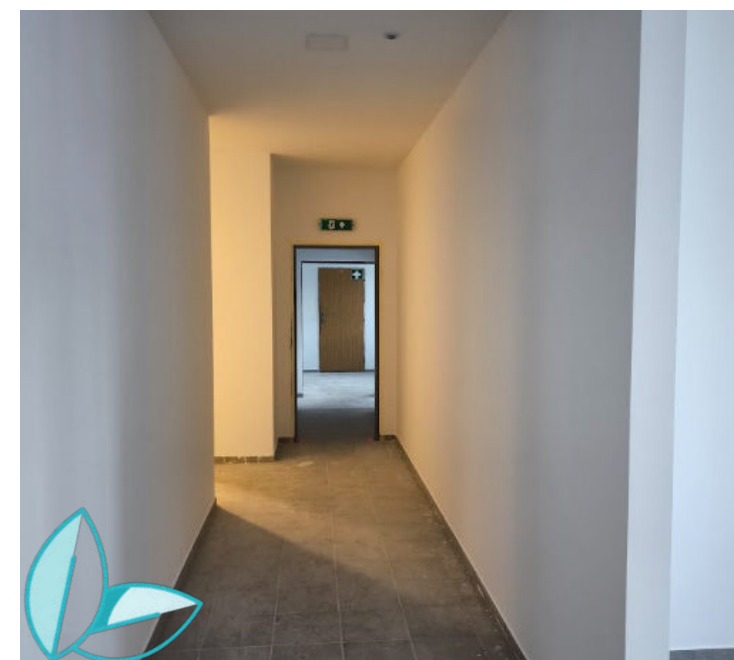
Rok 2025 byl pro Úsek Brno výjimečný a jubilejní. Oslavili jsme 20 let poskytování sociálních služeb v Jihomoravském kraji. Toto výročí nás naplňuje vděčností, pokorou i radostí ze smysluplné práce, kterou můžeme již dvě desetiletí společně vykonávat. Oslavě jsme věnovali tradiční brněnskou zahradní slavnost pro klienty našich služeb. Za uplynulým obdobím jsme se ohlédli také s významnými partnery, podporovateli a přáteli organizace. Atmosféru doprovodila živá hudba a duchovní zamyšlení pronesla farářka Marta Žídková. Za uplynulých dvacet let prošly službami

Úseku Brno stovky klientů i zaměstnanců, kteří společně utvářeli podobu naší práce. Každý z nich v Úseku zanechal svou stopu a přispěl k tomu, že dnes můžeme stavět na pevných základech zkušenosti, kvality, důvěry a spolupráce. Do dalších let vstupujeme s novými vizemi a odhodláním rozvíjet naše služby tak, aby co nejlépe reagovaly na nepříznivou sociální situaci a odpovídaly potřebám našich klientů. V blízké budoucnosti nás čeká zejména další rozvoj služeb osobní asistence a sociální rehabilitace.

Rok Povolání & Lidé

Zaměstnanci oblasti Těšínsko byli a jsou klíčoví pro poskytování sociálních služeb. Každodenně stojí po boku lidí, kteří se ocitli v náročných životních situacích a potřebují podporu, porozumění či prostou lidskou blízkost. Jejich práce je náročná a často zůstává veřejnosti skrytá, přesto je pro fungování společnosti nepostradatelná. Jejich přístup k práci se přímo odráží v pocitu bezpečí, klidu a jistoty samotných klientů. Proto také vnímáme jako velmi přínosnou a inspirativní interní kontrolu zaměřenou na důstojnost, která byla v loňském roce realizována v některých našich službách. Součástí naší činnosti je také spolupráce se školami. Žáci mateřských

a základních škol i loni obohacovali naše služby především prostřednictvím hudebních vystoupení, která přinášela klientům radost, energii a pozitivní emoce. Studenti středních a vysokých škol k nám docházeli na exkurze a odborné stáže. Byli pro nás nejen inspirací, ale také důležitými partnery, kteří nám pomáhali nahlížet naši práci v širších souvislostech a udržovat ji živou a aktuální. Tato spolupráce je příležitostí k předávání odborných zkušeností, podpoře profesního růstu mladých lidí a spoluvytváření budoucnosti sociálních služeb. Upřímné poděkování patří všem pedagogům, kteří jsou otevření vzájemné spolupráci a dlouhodobému partnerství.



Bezpečná noc: obnova noclehárny v Českém Těšíně

Projekt Bezpečná NOC (lehárna), realizovaný střediskem BETHEL Český Těšín díky podpoře Moravskoslezského kraje a města Český Těšín, přinesl obnovu noclehárny pro osoby bez příštíře. Cílem bylo zvýšit hygienický standard, požární bezpečnost a celkovou důstojnost prostředí. V průběhu opravy bylo odstraněno zastaralé dřevěné obložení a nevyhovující příčky, instalovány protipožární konstrukce, obnovena podlahová krytina a provedena revize elektroinstalace. Nové, omyvatelné povrchy umožňují pravidelnou dezinfekci a významně snižují zdravotní rizika. Úpravy zároveň přines-

ly vyšší míru soukromí i bezpečnější prostředí klientům i zaměstnancům. Noclehárna s kapacitou 25 lůžek tak dnes nabízí kvalitní a stabilní zázemí přibližně stovce osob ročně. Projekt vytvořil dlouhodobě udržitelné podmínky pro poskytování služby v souladu se současnými standardy. Paní ředitelce Slezské diakonie a panu vedoucímu střediska BETHEL Český Těšín byla loni jako výraz uznání jejich dlouhodobé práce a přínosu slavnostně udělena medaile Městské policie Český Těšín za zásluhy.

Terapeutické zahrady: nový rozměr služeb

V letošním roce dokončila Slezská diakonie vybudování Terapeutických zahrad v Krnově, u střediska EFFATHA a BENJAMÍN. Nové terapeutické zahrady slouží osobám se zdravotním znevýhodněním k zahradní terapii, rehabilitaci a aktivizaci. Díky kontaktu s přírodou klienti rozvíjejí své dovednosti, snižují napětí a zlepšují svou psychickou i fyzickou pohodu. Klienti se aktivně zapojují do pěstování zeleniny, bylinek a péče o květiny, což podporuje jejich smyslové vjemy a dovednosti.



Spolupráce s pečujícími

Klademe důraz na spolupráci a podporu pečujících osob, kterým pomáháme zvládat náročnou péči o jejich blízké. Pro děti se zdravotním znevýhodněním jsme v rámci projektu „Už NE v jednom kolotoči“, který cílí na podporu rodin s dětmi s těžkým zdravotním znevýhodněním, s dětmi na autistickém spektru a s chováním náročným na péči, uspořádali oblíbené tábory – příměstské i pobytové. Aktivitami umožnily dětem zažít bezpečné dobrodružství a rodičům nabídly tolik potřebný čas na odpočinek. Realizovali jsme také oblíbený pobyt pro rodiny s dětmi, kterým poskytujeme nebo jsme poskytli službu rané péče MATANA Krnov.

Potravinová pomoc doplňuje portfolio služeb

Pracovníci STREETWORK GABRIEL Karviná naplánovali rozšíření služeb o distribuci potravinových balíčků pro klienty. Pomoc zajišťujeme ve městech Karviná a Orlová. Poskytnutí potravinové pomoci klientům pomáhá překonat akutní nouzi a zároveň zajistit si i další nezbytné potřeby. Rozšíření služeb realizujeme díky spolupráci se Střediskem materiální a potravinové pomoci Slezské diakonie, za což jim patří obrovské poděkování! Těší nás, že můžeme být mezičlánkem, který zajistí, aby se konkrétní pomoc dostala do správných rukou.



Cena hejtmana Moravskoslezského kraje 2025

Pan Kamil, klient sociálně terapeutických dílen EFFATHA Karviná, obdržel Čestné uznání za sestavu keramických objektů „Zahradní harmonie“. Zaměstnanci Slezské diakonie a klienti dílen EFFATHA vyjádřili nadšení a cena všechny velmi povzbudila: „Oceňujeme nápaditost p. Kamila při jeho tvorbě a těšíme se na jeho další keramické výrobky. Jsme velmi potěšeni a ze srdce gratulujeme.“

Srdce našich služeb: Lidé, kteří tvoří Slezskou diakonii

Rok 2025 se v naší organizaci nesl ve znamení Roku povolání. Právě lidé jsou totiž tím nejcennějším, co v Ostravské oblasti máme. Náš tým aktuálně tvoří 160 oddaných pracovníků, přičemž v uplynulém roce jsme mezi námi přivítali 43 nových kolegů. Proces jejich výběru a pečlivého zaučování je pro nás klíčový – chceme, aby každý, kdo k nám přichází, sdílel naše hodnoty a profesionalitu. Kvalita našich služeb stojí na neustálém vzdělávání a odborném růstu. Naši vedoucí pracovníci

nejsou jen manažery středisek, ale často uznávanými experty, kteří své zkušenosti předávají v expertních skupinách na úrovni obcí, kraje i celé republiky. Tato prestižní zastoupení jsou jasným důkazem naší odbornosti. Síla našeho společenství se však nejvíce projevila v krizových momentech. Spolupráce mezi středisky a nasazení kolegů, kteří jako dobrovolníci pomáhali obnovovat zahrady po povodních v SILOE, potvrdily, že diakonie není jen práce, ale skutečné poslání a povolání.



Domov a bezpečí: Investice do kvality a zázemí

Kvalitní sociální práce vyžaduje nejen odbornost, ale také důstojné a moderní zázemí. Rok 2025 byl pro Ostravskou oblast rokem velkých obnov a rozvoje. Nejvýraznější stopu zanechaly práce na středisku SILOE Ostrava, kde se po ničivých povodních podařilo díky podpoře MPSV, Nadace ČEZ a dalších dárců obnovit rozvody, omítky, podlahy i výdejnu stravy a dovybavit středisko novými polohovacími lůžky a dalším nábytkem. Velkou radost nám udělalo dokončení projektu v SALOME Bohumín. Nově otevřené prostory pro senzoryckou integraci

již naplno slouží dětem s poruchou autistického spektra. Komfort se zvýšil i v DUHOVÉM DOMĚ Ostrava, kde nová klimatizace v denním stacionáři a sociálně terapeutických dílnách zajišťuje příjemné prostředí i v horkých dnech. V poradnách v Havířově vznikla útulná terapeutická místnost pro rodiny s dětmi. Nezapomínáme ani na terénní péči – půjčovna kompenzačních pomůcek rozšířila kapacity polohovacích postelí, abychom mohli ještě lépe podporovat rodiny, které o své blízké pečují v domácím prostředí.

Slezská diakonie

32

SÁRA Třinec – lepší místo k životu

Jsme moc rádi, že jsme v loňském roce mohli realizovat projekt podpořený Moravskoslezským krajem v rámci „Programu na podporu zvýšení kvality sociálních služeb poskytovaných v Moravskoslezském kraji na rok 2025“. Úspěšnou realizací tohoto projektu se nám podařilo naplnit tyto cíle: Opravit vlivem času poškozená místa fasády, omýt a následně natřít fasádu novou barvou, pořídit klimatizaci do pěti pokojů klientek podél jedné strany budovy, které se v teplotně nadprůměrných měsících rychle prohřály a teplota v nich překračovala 30 stupňů, vyměnit osvětlení na společné chodbě azylového domu, která byla tmavá a prakticky celý den se tam muselo svítit.

Pořízením LED osvětlení jsme docílili prosvětlení chodby a dojemu tzv. denního světla. V neposlední řadě jsme pořídili tři monitory pro pracovníky služby pro zlepšení jejich pracovních podmínek. Pomocí tohoto projektu se nám podařilo vytvořit důstojnější, zdravější a bezpečnější podmínky k životu pro klientky azylového domu i pro klienty noclehárny. Myslíme si, že i když se jedná o cílovou skupinu, která je už sama o sobě na okraji společnosti a taky v očích veřejnosti není přijímána zrovna kladně, i tito lidé si zaslouží takové podmínky k životu, které podpoří jejich duševní i fyzické zdraví a budou mít pozitivní dopad na jejich život, aktivitu a spolupráci.



Slezská diakonie

Terapeutická komunita EXIT Komorní Lhotka je certifikovanou službou!

Koncem října roku 2025 bylo v terapeutické komunitě EXIT Komorní Lhotka realizováno šetření v procesu certifikace odborné způsobilosti, kterou uděluje Rada vlády pro koordinaci politiky v oblasti závislostí. Tomuto šetření předcházeli rok intenzivní práce a příprav a jsme velmi rádi a hrdí, že pracovníci služby dostali požadavků na tuto odbornou způsobilost. Certifikace je známkou kvality poskytovaných služeb a službě EXIT byla udělena na následující 4 roky. Terapeutická komunita poskytuje podporu nezletilým a mladým dospělým ve věku od 14 do 26 let bojujícím s užíváním návykových látek nebo s hazardním hraním. V rámci služby mají klien-

ti k dispozici strukturované, bezpečné a podnětné prostředí pro jejich zotavení, osobní růst, učení a zrání za současného dodržování abstinence od návykových látek a zdržení se jiných rizikových forem chování (gamblingu, páchání trestné činnosti, záškoláctví apod.). Klienti jsou motivováni ke změně životního stylu, přijetí zodpovědnosti za vlastní jednání a k návratu do běžného života bez drog, alkoholu a závislostního chování. V rámci služby se také pracuje s rodinou a blízkými osobami klientů.

33

Rok příležitostí, růstu i silných momentů v Oblasti Pobeskydí

V terapeutických dílnách ve Frýdku-Místku jsme pokračovali ve spolupráci s Technickými službami. Klienti si vyzkoušeli práci přímo v terénu – uklízeli veřejná prostranství, učili se používat pracovní náčiní, orientovat se v prostoru a spolupracovat v týmu. Skutečná práce přinesla nejen nové dovednosti, ale i pocit užitečnosti a sebevědomí. Radostné chvíle přinesly také

čtyři různé pobyty klientů domova BETEZDA – čas odpočinku, nových zážitků i posilování samostatnosti v neznámém prostředí. Služba sociální rehabilitace RÚT otevřela dialog se zaměstnavateli prostřednictvím setkání Snídaně se zaměstnavateli – společně jsme hledali cesty, jak lidem s duševním onemocněním otevřít dveře na trh práce a lépe porozumět potřebám obou stran.



Komorní Lhotka – radost z návratu i chvíle vzpomínek

Rekonstrukce domova SAREPTA byla po dvou letech úspěšně dokončena. U této příležitosti jsme uspořádali den otevřených dveří pro všechny, kteří se chtěli přijít podívat, jak se proměna podařila. A pak už přišel ten dlouho očekávaný okamžik – návrat domů. Do Komorní Lhotky se společně vrátili obyvatelé i pracovníci a radost z návratu byla opravdu veliká. Rok 2025 však přinesl i bolestnou ztrátu. Náhle nás opustila dlouholetá vedoucí služby BETEZDA. Na její práci, lidskost a nasazení budeme s vděčností a úctou vzpomínat.

V roce 2025 Slezská diakonie pokračovala v rozvoji fundraisingových aktivit, jejichž cílem je zapojovat veřejnost do podpory sociálních služeb a rozvoje organizace. Vedle tradiční spolupráce s individuálními i firemními dárci byly realizovány také veřejné sbírky a online dárcovské kampaně.

Významnou roli sehrála veřejná sbírka zaměřená na podporu domova pro seniory SAREPTA v Komorní Lhotce. Prostřednictvím této mohli dárci přispět na modernizaci zázemí a zlepšení podmínek pro klienty služby. Další veřejná sbírka byla vyhlášena v reakci na ničivé povodně, které zasáhly některá zařízení Slezské diakonie v roce 2024. Díky solidaritě dárců je možné podpořit obnovu postižených

služeb a zmírnit dopady této mimořádné události. Slezská diakonie současně rozvíjí online dárcovství prostřednictvím platformy Darujme.cz, kde realizuje několik projektů zaměřených na konkrétní potřeby jednotlivých služeb. Dárci zde mohou podpořit například vybavení sociálních služeb, rozvoj terapeutických aktivit nebo zlepšení prostředí pro klienty. Online dárcovství tak představuje důležitý nástroj pro zapojení veřejnosti do podpory poslání Slezské diakonie.

Děkujeme všem dárcům, partnerům a podporovatelům, kteří se v roce 2025 zapojili do podpory našich služeb a pomáhají nám rozvíjet pomoc lidem v náročných životních situacích.



Podpořte naše projekty



Rekonstrukce SAREPTY - veřejná sbírka

Domov pro seniory SAREPTA Komorní Lhotka prošel rozsáhlou rekonstrukcí, která přinesla modernější a příjemnější prostředí pro klienty i zaměstnance. Abychom mohli nový prostor plně dokončit a vybavit, hledáme podporu na dovybavení interiérů nábytkem, technologiemi a dalšími prvky, které zvyšují komfort a kvalitu péče. Podpora dárců nám zároveň pomáhá zajistit dlouhodobou udržitelnost tohoto významného projektu. Děkujeme všem, kteří se rozhodnou přispět.



Daruj nocleh

Projekt Daruj nocleh pomáhá lidem bez domova ve středisku BETHEL Frýdek-Místek získat bezpečné místo na přespaní v noclehárně Slezské diakonie. Díky podpoře dárců mohou lidé v těžké životní situaci využít základní zázemí, jako je teplá sprcha, čisté oblečení a bezpečný prostor pro odpočinek. Součástí pomoci je také možnost kontaktu se sociálním pracovníkem, který může pomoci při hledání další cesty k řešení nepříznivé životní situace.



Půjčíme pohyb

Projekt Půjčíme pohyb střediska TABITA v oblasti Český Těšín, Třinec, Jablunkov a okolí pomáhá rodinám, které pečují o své blízké seniory nebo osoby se zdravotním postižením v domácím prostředí. Díky půjčovní kompenzačním pomůckám mohou pečující získat potřebné vybavení, jako jsou polohovací postele, vozíky nebo další pomůcky, které usnadňují každodenní péči a zvyšují komfort i bezpečí klientů. Podpora dárců umožňuje tyto pomůcky pořizovat, obnovovat a zpřístupňovat lidem, kteří je právě potřebují.



Čas na změnu

Projekt Čas na změnu terapeutické komunity EXIT Komorní Lhotka podporuje mladé lidi, kteří se potýkají se závislostí nebo rizikovým chováním a hledají cestu ke změně svého života. Díky odborné pomoci pracovníků Slezské diakonie mohou získat podporu při zvládnutí náročné životní situace, posílit své dovednosti a postupně se vracet k bezpečnějšímu a stabilnějšímu způsobu života. Podpora dárců pomáhá rozvíjet programy, které dávají mladým lidem šanci začít znovu.



Psí náruč

Projekt Psí náruč přináší canisterapii dětem z azylového domu SÁRA Frýdek-Místek. Mnohé z těchto dětí zažily náročné životní situace a setkávání se speciálně vycvičenými psy jim pomáhá uvolnit napětí, posilovat sebevědomí a znovu zažít pozitivní emoce. Přítomnost psa často usnadňuje navazování vztahů, podporuje důvěru a pomáhá dětem zvládat obtížné zkušenosti. Díky podpoře dárců může tato terapeutická aktivita dětem přinášet bezpečný prostor, radost a důležité momenty klidu.



Pomáhejte s námi dětem s hendikepem

Projekt Pomáhejte s námi dětem s hendikepem je zaměřen na podporu rodin s předčasně narozenými dětmi nebo dětmi se zdravotním postižením v Jihomoravském kraji. Prostřednictvím odborné pomoci, terapie a podpůrných aktivit pomáhá rodinám zvládat náročnou životní situaci a podporuje zdravý vývoj dětí. Díky pomoci dárců mohou služby Slezské diakonie poskytovat rodinám potřebnou podporu včas a v prostředí, které je pro děti i jejich blízké bezpečné a přátelské.



Rekonstrukce SILOE po povodních

V roce 2024 zasáhly některá zařízení Slezské diakonie ničivé povodně. V následujícím období proto připravujeme potřebné stavební úpravy a obnovu zasažených prostor v domově se zvláštním režimem SILOE Ostrava, aby mohly služby opět plně sloužit klientům. Na realizaci obnovy jsme získali podporu Ministerstva práce a sociálních věcí, část nákladů však bude nutné pokrýt z dalších zdrojů. Podpora dárců pomáhá urychlit obnovu služeb a zajistit bezpečné a důstojné prostředí pro klienty i zaměstnance.





V roce 2025 Slezská diakonie pokračovala v realizaci projektů zaměřených na rozvoj sociálních služeb, modernizaci zázemí pro klienty i zaměstnance a zvyšování kvality poskytované péče. Projekty byly financovány z různých zdrojů, zejména z fondů Evropské unie, státních a krajských dotačních programů, podpory měst a obcí i z darů soukromých donátorů.

Mezi nejvýznamnější projektové aktivity patřilo dokončení rekonstrukce domova pro seniory SAREPTA Komorní Lhotka, které představuje zásadní modernizační krok s dopadem na kvalitu prostředí, energetickou efektivitu i dlouhodobou udržitelnost služby. Projekt je financován z prostředků Evropské unie v rámci Národního plánu obnovy, dále z prostředků

Moravskoslezského kraje, Ministerstva práce a sociálních věcí a dalších partnerů. Byl zahájen také projekt rekonstrukce objektu na ulici Dukelská v Českém Těšíně, jehož cílem je vytvořit moderní zázemí pro rozvoj komunitních sociálních služeb, zejména sociálně terapeutických dílen, osobní asistence, odlehčovací služby a sociální rehabilitace.

Významným přínosem pro rozvoj terapeutického prostředí bylo dokončení projektu vybudování terapeutických zahrad u středisek EFFATHA Krnov a BENJAMÍN Krnov. Zahrady byly navrženy jako prostor pro aktivizační, terapeutické a relaxační aktivity klientů a podporují jejich smyslové vnímání, pohyb i sociální kontakt v přirozeném venkovním prostředí. Projektové aktivity se zaměřovaly také na ob-

novu a modernizaci vybavení sociálních služeb. Realizovány byly například investice do klimatizace, hygienického zázemí, technického vybavení či vozového parku, které přispívají ke zvyšování bezpečnosti, komfortu a dostupnosti služeb pro klienty. Součástí rozvojových aktivit byla rovněž modernizace technologického zázemí organizace, včetně posílení informačních systémů a bezpečnosti dat.

Díky realizovaným projektům mohla Slezská diakonie dále rozvíjet své služby a reagovat na rostoucí potřeby lidí, kteří potřebují podporu v náročných životních situacích.



Slezská diakonie

SAREPTA – místo, kde se pomoci dostává těm, kdo ji nejvíce potřebují

Od roku 2024 probíhala rekonstrukce objektu domova pro seniory, a tak služba SAREPTA byla dočasně poskytována v náhradních prostorách v Karviné. Rok 2025 se však stal rokem návratu domů. Na tento okamžik se těšili jak klienti, tak i zaměstnanci – všichni s očekáváním, jaké bude nové prostředí v Komorní Lhotce a co přinese další kapitola života domova.

Hlavním impulzem rekonstrukce nebyla pouze technická zastaralost budovy, ale především snaha vytvořit důstojné, bezpečné a komfortní prostředí pro klienty. Domov reagoval také na rostoucí požadavky na kvalitu sociálních služeb, energetickou náročnost provozu a potřebu dlouhodobé udržitelnosti.

Výsledkem rekonstrukce je dnes moderní a příjemné prostředí, které výrazně zlepšuje kvalitu života seniorů. V domově vzniklo 42 jednolůžkových a 9 dvoulůžkových pokojů, každý s vlastním sociálním zázemím a předsíňkou. Rekonstrukce přinesla také řadu technických změn. Budova byla zateplena, modernizovala se střecha, energetické rozvody i technologie vytápění a chlazení. Nové prostory přinášejí seniorům nejen více soukromí, ale také pocit bezpečí a klidu. Pokoje poskytují prostor pro vlastní rytmus života, zatímco společné prostory podporují setkávání a sdílení každodenních okamžiků. Denní místnosti s kuchyňkami, jídelna i zahrada se tak stávají přirozeným místem pro společné chvíle. A právě to oceňují i samotní klienti.

„Bydlí se mi tady opravdu dobře,“ říká jeden z obyvatel domova. „Mám krásný výhled na hory, dost prostoru na své věci a hlavně soukromí.“

Slezská diakonie

Jsem rád, že můžu bydlet sám a mít svůj klid.“ Další klientka přiznává, že nová SAREPTA předčila její očekávání: „Nikdy jsem se neměla tak dobře, jako se mám teď. Sestřičky jsou ochotné a vždy mi pomůžou.“ Velkou roli v každodenním životě hraje i společnost ostatních. „Moc se mi líbí jídelna,“ usmívá se další obyvatelka domova. „Když jdu na jídlo a zpátky na pokoj, vždycky si udělám malou procházku. A hlavně se tam setkáváme, povídáme si – je to taková naše každodenní společenská událost.“

Proměnu domova silně prožívají také zaměstnanci. Nejde totiž jen o novou budovu. Důležitější jsou nové pracovní a vybavení, ale především laskavá péče, vnímání potřeb každého člověka, aktivní zapojení klientů do života domova a hledání nových metod práce i příležitostí pro rozvoj služby. Velké poděkování patří všem, kteří byli součástí této cesty – zaměstnancům, dárcům, podporovatelům i rodinám našich klientů. Bez jejich podpory by se tato proměna nikdy nestala skutečností.

Rekonstrukcí však příběh SAREPTY nekončí. Domov stojí před dalšími výzvami. V následujícím období je potřeba dokončit úpravy suterénu, parkoviště i zahrady. Stejně důležité je pokračovat ve vzdělávání zaměstnanců, rozvíjet a přinášet nové přístupy v péči o klienty. Kéž SAREPTA i nadále zůstává místem, kde se spojuje profesionalita s lidskostí, a kéž Boží požehnání provází všechny, kdo zde žijí, pracují i přicházejí.



Tabulka projektů

	Cíl projektu	Celkové náklady projektu	Financováno
Úsek Brno			
Homesharing	Zavádění a poskytování sdílené péče o děti s postižením v JMK	2 137 417,00 Kč	ABAKUS nadační fond zakladatelů Avastu Projekt EU OP Zaměstnanost + (dále OPZ+) statutární město Brno
Centrum rozvoje MIRABEL - podpora rodinám s dětmi se specifickými potřebami	Zprostředkování včasné a komplexní péče rodinám dětí předčasně narozených a se zdravotními postiženími	841 971,00 Kč	Jihomoravský kraj, statutární město Brno, klienti
Pomozme naplnit sny o bydlení, práci a kamarádech	Podpora osobám se ZP a jejich rodinám v oblastech bydlení, zaměstnání, volného času a pořízení speciálních pomůcek	41 514,08 Kč	TE Connectivity Czech s.r.o.
Oblast Bruntál, Krnov			
Cesta z města, Podpora pečujících osob	Podpora aktivit zaměřených na začleňování osob se zdravotním postižením do běžného společenského prostředí	169 200,00 Kč	Ministerstvo zdravotnictví (dále MZ), Nadace rozvoje zdraví, vl. zdroje
ELIZE maserské, rekondiční a regenerační služby: Cvičím s pomocí a cítím se lépe 2025	Zkvalitnění každodenního prožívání klientů s těžkým kombinovaným postižením, udržení nebo zlepšení jejich psychické i fyzické kondice a zdraví	505 235,53 Kč	Moravskoslezský kraj (dále MSK), MZ, město Krnov, vl. zdroje
Nové koupelny ARCHA Široká Niva	Zvýšení bezpečnosti a funkčnosti dvou bytů chráněného bydlení prostřednictvím opravy koupelen a výměny interiérových dveří	388 869,00 Kč	MSK, vl.zdroje
Už NE v jednom kolotoči	Umožnění rodinám s dětmi s postižením opustit stereotyp, každodenní povinnosti a strávit volný čas dle svých představ	224 800,00 Kč	MSK, město Krnov, vl. zdroje
Multidisciplinární terénní tým na Krnovsku a Bruntálsku pro rok 2025	Ucelenější, intenzivnější a v oblasti zdravotní péče odbornější podpora lidí s duševním onemocněním díky 2 mobilním týmům	530 248,10 Kč	MSK, město Krnov, město Bruntál
Do-Uč-To v SD (aneb Douč se to ve Slezské diakonii)	Všestranná podpora znevýhodněných a opuštěných dětí za účelem umožnit zdravý a bezpečný život v rodinném prostředí	353 376,19 Kč	Nadace Terezy Maxové dětem, město Krnov, vl. zdroje
Veřejná koupelna pro osoby bez přístřeší	Bezplatná možnost provedení zákl. hygieny pro osoby, které (zatím) nevyužívají nabídky ubytování v azylových domech	291 757,89 Kč	město Bruntál, Úřad práce, MSK, vl. zdroje
Terapeutické zahrady	Vybudování smyslově terapeutické zahrady pro osoby se zdravotním postižením (dokončení projektu 2025)	2 200 000,00 Kč	EU IROP, město Krnov, vl.zdroje

Obnova středisek Slezské diakonie po povodni	Pořízení vysoušeče zdí, obnova vybavení dílen, zázemí pro klienty, nákup didaktických pomůcek, které byly poničeny povodněmi	100 000,00 Kč	Fórum dárců, z.s. (v rámci ČSOB pomáhá regionům: Povodně 2024)
Oblast Frýdek-Místek, Třinec			
BETHEL Frýdek-Místek: Kvalitní zázemí pro klienty	Pořízení vybavení noclehárny a denního centra: 22 kovových postelí, voděodolných matrací, uzamykatelných skříněk, 5 jídelních stolů a 20 kovových židlí	222 228,23 Kč	MSK, vl. zdroje
SÁRA Třinec: Lepší místo k životu	Oprava, omytí a nátěr fasády, nové osvětlení společné chodby azylového domu, pořízení klimatizace a třech monitorů pro pracovníky	609 295,43 Kč	MSK, vl. zdroje
Středisko potravinové a materiální pomoci: POMPO III - Potravinová a materiální pomoc nejchudším osobám III	Pomoc a podpora osobám v nepříznivé sociální situaci. Zajištění potravin, hygienických, domácích a školních potřeb, nábytku a ošacení	10 084 800,00 Kč	EU (OPZ+), Ministerstvo práce a sociálních věcí (dále MPSV), statutární město Karviná
BETHEL Frýdek-Místek: Daruj nocleh	Daruj nocleh je příležitost poskytnout člověku bez domova bezpečné místo na přespání	18 949,58 Kč	Darujme.cz
BETHEL Frýdek-Místek: STRAVENKA F≈M	Uklízení veřejných prostor města ve spolupráci s lidmi bez domova s cílem ukázat jim fungování pracovního procesu a podpořit jejich pracovní návyky	200 000,00 Kč	statutární město Frýdek-Místek
Housing First - podpora bydlení ve Slezské diakonii (realizace 09/2025-06/2028)	Ukončení bezdomovectví prostřednictvím aktivní a cílené podpory a spolupráce s cílovou skupinou, která povede k posílení jejich schopnosti řádně užívat pronajaté byty a dlouhodobě si je udržet	24 999 996,00 Kč	EU (OPZ+), MPSV, statutární město Karviná
SOCIÁLNÍ ASISTENCE Frýdek-Místek, Frýdlant nad Ostravicí: Sociálně aktivizační služby pro rodiny s dětmi, nízkoprahové terapie pro rodiny s dětmi	Podpora provozních nákladů služby a poskytování terapií pro rodiny s dětmi	180 000,00 Kč	Nadace J&T
SOCIÁLNÍ ASISTENCE Frýdek-Místek, Frýdlant nad Ostravicí: pobytový tábor pro děti ze sociálně znevýhodněných rodin	Zajištění volnočasových aktivit v době letních prázdnin pro děti a mládež ze sociálně znevýhodněného prostředí (letní pobytový tábor - 7 dní)	165 000,00 Kč	MSK, statutární město Frýdek-Místek
Aktivizační centrum pro rodiny v závislostech – Stezka (1.10.2023-30.9.2026)	Zvládnutí závislostí prostřednictvím komplexních a provázaných aktivizačních a terapeutických činností u člena rodiny a „uzdravení“ rodiny s cílem zařazení zpět do společnosti	12 170 133,36 Kč	EU (OPZ+), MPSV
SÁRA Frýdek-Místek: Psí náruč	Sbírka pro zajištění canisterapie pro děti z azylového domu SÁRA Frýdek-Místek. Děti trpí nezpracovanými traumaty a tato terapie je jednou z forem, jak jim pomoci	12 574,30 Kč	Darujme.cz

EXIT, terapeutická komunita Komorní Lhotka: Čas na změnu	Sbírka určena na rozvoj volnočasových aktivit klientů smysluplnou formou	21 098,80 Kč	Darujme.cz
EXIT, terapeutická komunita Komorní Lhotka	Vybavení prostoru pro přípravu stravy gastro nábytkem a vybavením	95 000,00 Kč	statutární město Ostrava
EXIT, terapeutická komunita Komorní Lhotka	Pořízení výpočetní techniky (2 ks notebooků) a testů na screening návykových látek, mzdové náklady	250 000,00 Kč	statutární město Ostrava
BETHEL Třinec, program Oáza Nebory	Zajištění bezpečnosti klientů budovy výměnou zastaralého a technicky nevyhovující hromosvodové soustavy	62 160,00 Kč	Výbor dobré vůle - Nadace Olgy Havlové, vl. zdroje
Oblast Karvinsko			
Multidisciplinární terénní tým Havířov	Rozvoj multidisciplinárního terénního týmu služby RÚT Havířov, sociální rehabilitace, podpora recovery přístupu prostřednictvím příkladů v boji s duševním onemocněním v přirozeném prostředí klientů	220 000,00 Kč	MSK, vl. zdroje
Terapeutická péče pro NZDM (KLUB ON LINE Karviná, nízkoprahové zařízení pro děti a mládež (2023-2025))	Dostupné terapeutické služby pro děti a mládež	64 800,00 Kč	Nadace Kooperativa
Oblast Novojičínsko			
Společně pro duševní zdraví – multidisciplinární tým Novojičínka a okolí	Posílení dostupnosti odborné podpory pro osoby s duševním onemocněním v regionu Novojičínka a okolí, rozvojit multidisciplinární spolupráce v komunitě a zlepšení návaznosti péče mezi zdravotními a sociálními službami	491 533,00 Kč	MSK, vl. zdroje
KARMELO Tichá: Rekonstrukce skladu surovin	Rekonstrukce skladu kuchyně domova pro osoby se zdravotním postižením	35 000,00 Kč	Innomotics, s.r.o.
Oblast Ostravsko			
Rekonstrukce SILOE Ostrava po povodních	Rekonstrukce a oprava vnějších i vnitřních částí objektu SILOE Ostrava, které byly poničeny povodní	16 326 124,00 Kč	MPSV (9 604 124,-), MSK (1 000 000,-), statutární město Ostrava (500 000,-), Fórum dárců, z.s. (vrámci ČSOB pomáhá regionům: Povodně 2024 - 50 000,-), vl. zdroje
SILOE Ostrava: Obnova po povodních	Obnova po povodních - výdejna, skříň 1NP, zahradní nábytek, klavír, polohovačky	800 000,00 Kč	Nadace ČEZ, Nadace ČEPS
Pořízení a modernizace vybavení SILOE Ostrava, domov se zvláštním režimem a SILOE Ostrava, odlehčovací služba	Pořízení polohovacích postelí, šatních skříní, nočních zdravotních stolků, sprchových zvedacích židlí s cílem zvýšení bezpečnosti klientů a kvality péče	1 251 352,68 Kč	MPSV, vl. zdroje
SALOME Bohumín: Senzorická místnost (BO žiju všemi smysly)	Rekonstrukce nevyužívaných prostor na vytvoření senzorické místnosti, 2x snoezeleny pro klienty, zázemí, toaleta atd.	2 63 750,00 Kč	MSK, město Bohumín, NADACE AGEL, Darujme.cz, dárci

SALOME Bohumín: Nákup senzorických pomůcek	Pořízení 2 ks houpací křesla - houpačka	22 500,00 Kč	Bonatrans
SALOME Bohumín: Nákup senzorických pomůcek	Vodní sloup, stláčecí houpačka, válečková klouzačka, balanční prvky, polohovací prvky atd.	230 000,00 Kč	Nadace Dětský mozek, Nadace MONETA Clementia
DUHOVÝ DŮM Ostrava - zvedací systém	Pořízení zvedacích a hygienických zařízení pro klienty	1 000 000,00 Kč	MSK, vl. zdroje
INTERVENČNÍ CENTRUM Havířov	Rekonstrukce konzultační místnosti, právní poradenství apod.	150 000,00 Kč	Nadace Václava a Dagmar Havlových VIZE 97
Implementace Rané intervence O.T.A. do systému péče o děti s PAS	Poskytnutí vzdělávání budoucích terapeutů (dohoda s organizací Středisko pro Centrum Terapie Autismu z.s.) v podobě finanční podpory - projekt od 9/2024 - 3/2027	57 133,00 Kč	Středisko pro Centrum Terapie Autismu z.s., SD je partnerem projektu
Oblast Pobeskydí			
SPOKO Pobeskydí	Podpora a rozvoj terénní sociální práce v obcích, vyhledávání osob v nepříznivé či ohrožující situaci a mapování jejich potřeb. Podpora pečujících osob vedoucích ke zlepšení kvality života, posílení stability či psychické pohody	635 387,36 Kč	Evropský sociální fond - OPZ+, SD je partnerem projektu
Posilování role komunit v MAS Jablunkovsko	Podpora občanů na Jablunkovsku - projekt vytváří podpůrné prostředí pro občany Jablunkovska při řešení sociálních problémů v různých životních situacích	388 213,10 Kč	Evropský sociální fond - OPZ+, SD je partnerem projektu
Skutečně JÁ II	Aktivní zapojení osob se zdravotním postižením do osvětových a zážitkových aktivit pro děti a mládež ve školách	143 000,00 Kč	MSK, vl. zdroje
Multidisciplinární terénní tým Třinec	Financování zdravotní části multidisciplinárního terénního týmu při středisku RÚT Třinec a podpora sociální rehabilitace prostřednictvím propojení zdravotních a sociálních služeb	625 000,00 Kč	MSK, vl. zdroje
Stavební úpravy domova pro seniory SAREPTA Komorní Lhotka	Komplexní rekonstrukce budovy domova pro seniory s cílem modernizovat prostory, zvýšit bezpečnost a komfort klientů a zajistit důstojné a kvalitní zázemí pro poskytování sociálních služeb	130 000 000,00 Kč	EU, Národní plán obnovy (dále NPO), Individuální dotace MSK 2025, SCEAV, dárci a sponzoři, vl. zdroje
Pořízení lůžek a nábytku pro klienty Domova pro seniory SAREPTA v Komorní Lhotce	Pořízení polohovacích postelí a nového nábytku pro pokoje klientů s cílem zvýšit jejich komfort, bezpečnost a podpořit soběstačnost i kvalitní péči	831 182,20 Kč	MPSV, NPO, vl. zdroje
Oblast Těšínsko			
BETHEL Český Těšín: Bezpečná NOC(lehárna)	Zlepšení hygienických, bezpečnostních a technických podmínek nocelárny	870 456,21 Kč	MSK, klienti, dary

Nejsi v tom sám 6!	Podpora dospívajících a mladých dospělých vyrůstajících v náhradní rodinné péči	160 634,88 Kč	MSK, Úřad práce, klienti, dary
Těšínská stravenka	Zapojení dobrovolníků, kteří nemají vlastní domov ani zaměstnání, do úklidu veřejných ploch ve městě a nastartování jejich motivace ke smysluplnému trávení dne prací	210 599,20 Kč	město Český Těšín, vl. zdroje
Nový prostor	Zapojení dobrovolníků, kteří nemají vlastní domov ani zaměstnání, do prodeje časopisu Nový prostor a nastartování jejich motivace ke smysluplnému trávení dne prací	24 028,00 Kč	SD, prodejci
Hrdina v každém z nás	Podpora duševního zdraví a posílení vnitřní odolnosti dětí v náhradní rodinné péči.	45 000,00 Kč	Nadace rozvoje občanské společnosti - program Správný start
Rozvoj a kvalita služeb v Programu pro pěstounské rodiny - Participace dětí	Podpora rozvoje a zvyšování kvality služby pro rok 2025	59 500,00 Kč	Nadace J&T
Doučování dětí v pěstounské péči	Projekt zaměřen na doučování dětí v pěstounské péči (r. 2025 - 2026)	10 000,00 Kč	Nadace Naše dítě
Spolu to zvládneme	Projekt zaměřen na doučování dětí v pěstounské péči (r. 2024 - 2025)	29 000,00 Kč	Nadace Terezy Maxové dětem
Společně na cestě	Podpora dětí a mladistvých v náhradní péči při přechodu do samostatného života (od 9/2025 do 8/2027)	1 340 390,00 Kč	Nadace Sirius
Implementace Rané intervence O.T.A. do systému péče o děti s PAS	Poskytnutí vzdělávání budoucích terapeutů (dohoda s organizací Středisko pro Centrum Terapie Autismu z.s.) v podobě finanční podpory - projekt 9/2024 - 3/2027	50 056,00 Kč	Středisko pro Centrum Terapie Autismu z.s., SD je partnerem projektu
Tuzemské dobrovolnictví			
Dobrovolnické centrum Slezské diakonie v Krnově	Zajištění a udržení kvalitní dobrovolnické činnosti na Krnovsku (Dobrovolnictví = čas pro dobrou věc, Dobrovolníci = cesta k uzdravení a radosti 2025)	398 130,66 Kč	MSK, MZ, město Krnov, obec Slezské Rudoltice, obec Osoblaha, vl.zdroje
Dobrovolnictví ve Slezské diakonii 2025	Zajištění a udržení kvalitní dobrovolnické činnosti ve střediscích Slezské diakonie a v dalších přijímacích organizacích.	280 000,00 Kč	MSK, Ministerstvo vnitra (dále MV)
Manažerská akreditace dobrovolnictví ve Slezské diakonii	Zajištění a udržení kvalitní dobrovolnické činnosti ve střediscích Slezské diakonie.	328 500,00 Kč	MV, MSK, vl. zdroje
Aktivní čas v nemocnici 2025	Podpora kvality života a psychosociálních podmínek pacientů, předcházení sociální izolaci pomocí aktivizačních metod	73 656,00 Kč	MZ, vl. zdroje
Muziko, zoo Nemocnice Třinec 2025	Začlenění pacientů vybraných oddělení prostřednictvím individuálních i skupinových dobrovolnických aktivit	99 656,00 Kč	MZ, vl. zdroje

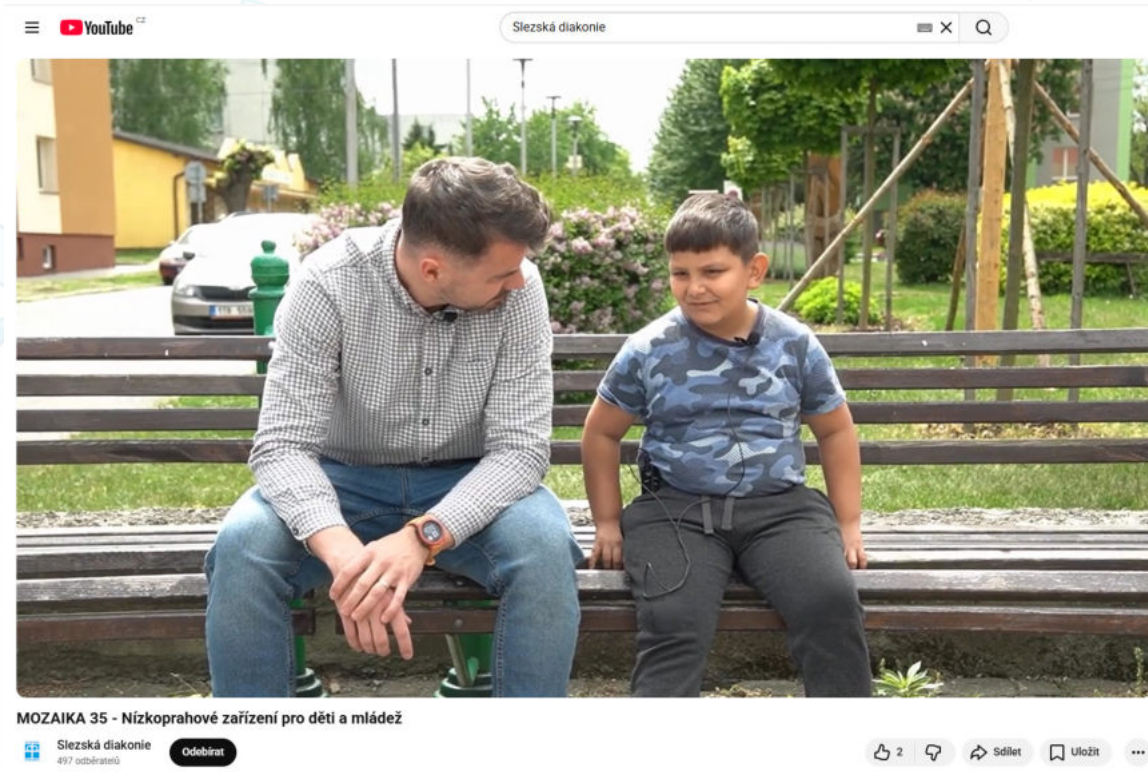
Mezinárodní dobrovolnictví			
INVY 2025-1-CZ01-ESCS1-VTJ-000346735	Umožnit individuální, skupinové a peer učení mladým lidem ze zahraničí, spolupracovníkům na střediscích, školách a uživatelům služeb formou dlouhodobé dobrovolnické služby	399 345,00 EUR	Dům zahraniční spolupráce - Evropský sbor solidarity, vl. zdroje
Ostatní projekty			
Konference Inovativní přístupy v sociální oblasti - kam směřujeme?	Konference a odborná debata o potřebách občanů na místní i regionální úrovni a o možnostech inovativních přístupů po řešení různých životních situací	67 804,00 Kč	MSK, vl. zdroje
Společnost přátelská demenci v Moravskoslezském kraji	Pilotní zavedení konceptu Společnosti přátelské demenci (Dementia Friendly Community - DFC) do praxe ve vybraných lokalitách Ostrava-Poruba a obcích Pobeskydí	7 080 287,50 Kč	EU (OPZ+)
Dobry život pro rodiny – přenos konceptu Safe Families do ČR	Pilotní zavedení konceptu Safe Families (Dobry život pro rodiny, dále jen SF) v konkrétních městech okresu Karviná a Frýdek–Místek, a tím posílit začlenění rodin ohrožených sociálním vyloučením	4 858 825,00 Kč	EU (OPZ+), vl. zdroje
Dostupně! Rekonstrukce objektu pro podporu rozvoje komunitních sociálních služeb	Díky projektu vznikne moderní centrum podpory pro osoby se zdravotním postižením a seniory	37 441 286,57 Kč	EU (IROP), Ministerstvo pro místní rozvoj, vl. zdroje
Učení se dobrou praxí v prevenci a řešení bezdomovectví	Posílení dovedností a kompetencí zaměstnanců v aktuálních tématech a výzvách spojených s komplexními potřebami osob bez domova a vývojem ve společnosti. (2025-2026)	19 740, 00 EUR	ERASMUS+ Vzdělávání dospělých



Nízkoprahová zařízení pro děti a mládež

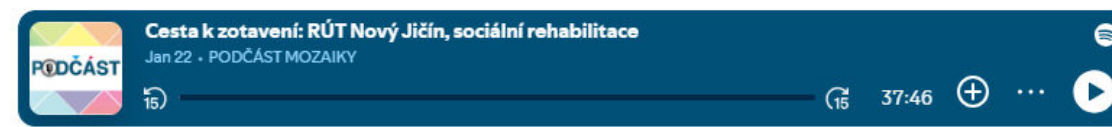


MOZAIKA je autorský video a podcastový formát Slezské diakonie, kterým přibližujeme sociální služby, projekty a aktivity široké veřejnosti. Využíváme ho jako prostor pro sdílení příběhů, zkušeností i dobré praxe. 35. díl je věnován nízkoprahovým zařízením pro děti a mládež a ukazuje, jak tyto služby podporují děti a mladé lidi v obtížných životních situacích, předcházejí sociálním rizikům a nabízejí bezpečný prostor pro jejich zdravý rozvoj. MOZAIKA přibližuje služby v jejich přirozeném kontextu a zdůrazňuje jejich význam v každodenním životě klientů.

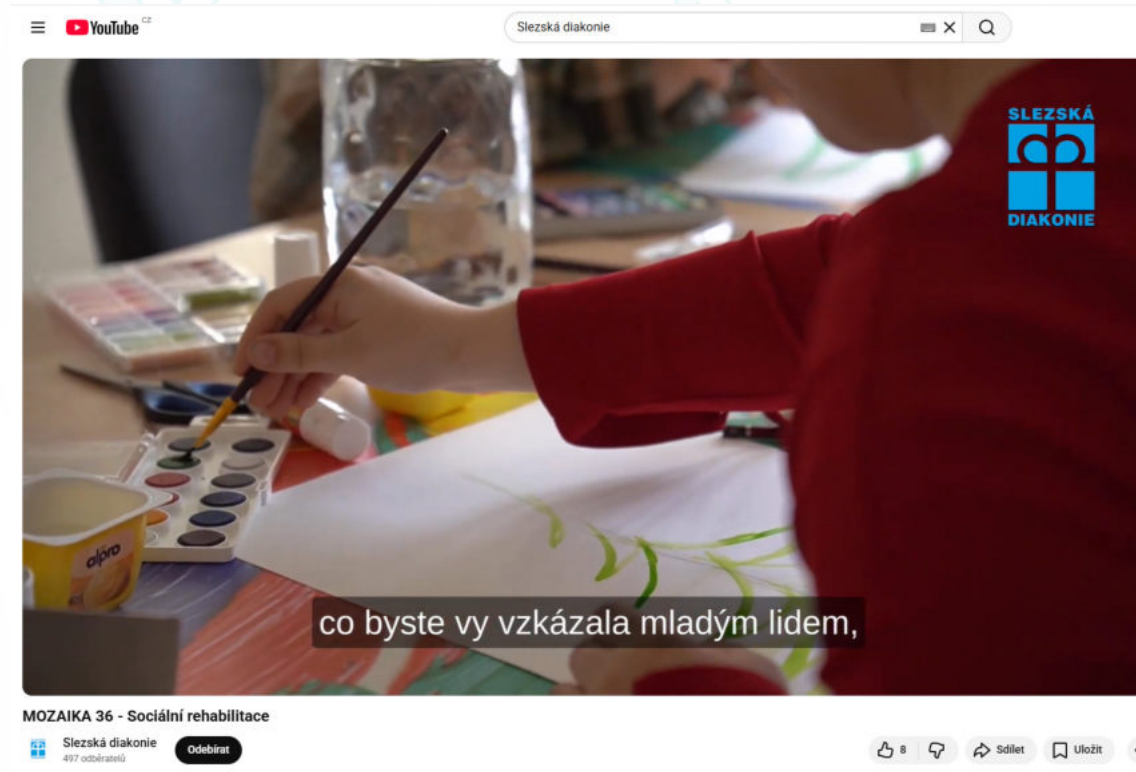


Slezská diakonie

Sociální rehabilitace



36. díl MOZAIKY věnovaný sociální rehabilitaci a službám pro osoby s duševním onemocněním přináší autentické výpovědi klientů, pracovníků i peer konzultantů. Představujeme, jak formou arteterapie nacházíme společnou cestu při zkušenostech klientů s duševním onemocněním a jakou roli hraje podpora a sdílení na cestě k samostatnosti. Děkujeme všem, kteří se na natáčení podíleli, i vám, kteří MOZAIKU sledujete a pomáháte šířit povědomí o našich službách.

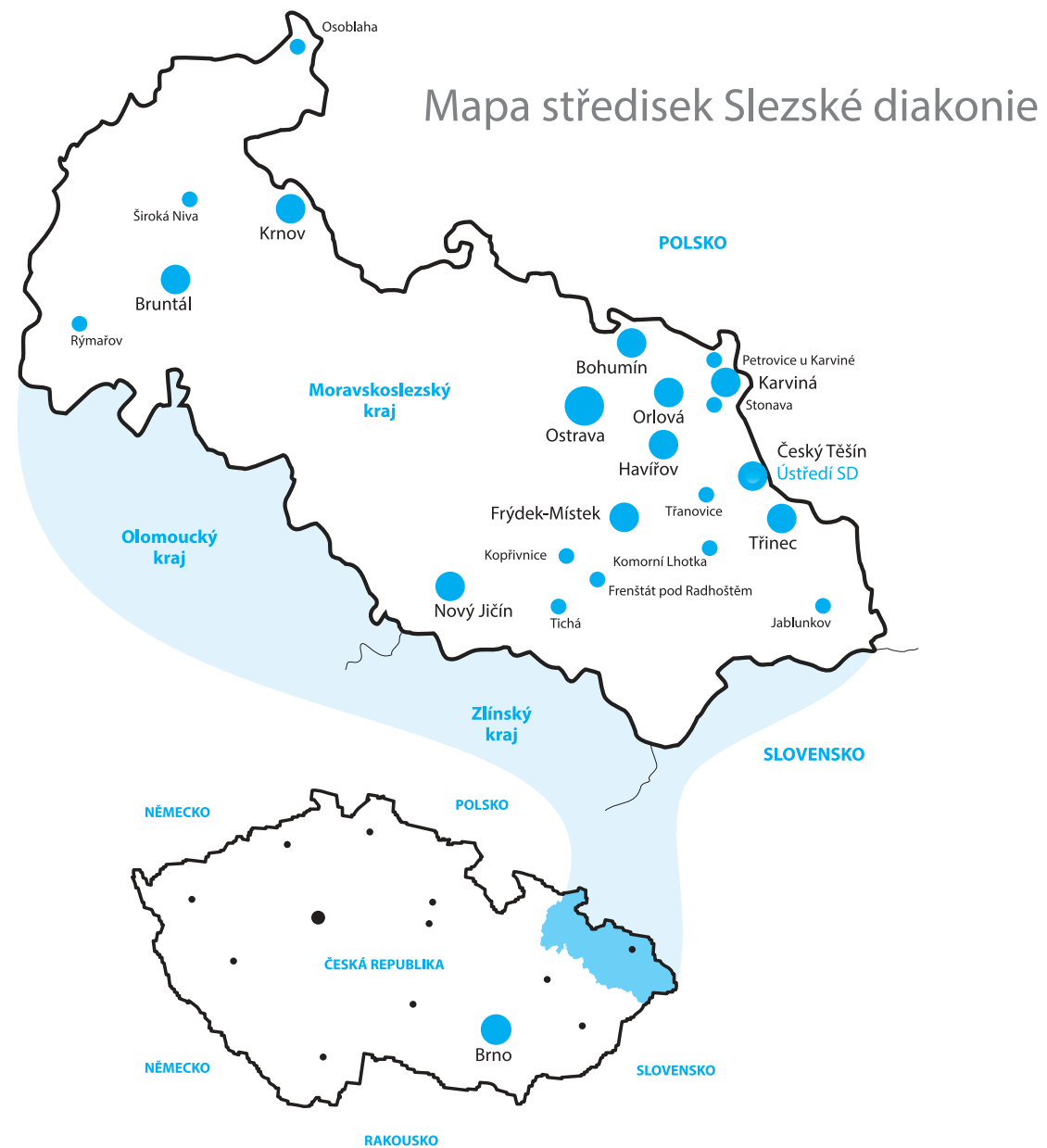


Slezská diakonie



7500
zhlédnutí





Naším cílem je podpora a provázení náhradních rodin tak, aby dětem zajistily bezpečné a podnětné zázemí s respektem k jejich potřebám, zájmům a původním vztahům. Usilujeme o to, aby každé dítě vyrůstalo v prostředí, které mu dává jistotu, přijetí a prostor k rozvoji vlastní identity.

V roce 2025 jsme doprovázeli 320 rodin. Poskytovali jsme odborné poradenství, pomáhali dětem budovat zdravou identitu a pěstounům zpřístupnili širokou škálu vzdělávacích programů, včetně dlouhodobého kurzu Terapeutického rodičovství.

Díky podpoře Nadace J&T jsme se v každodenní praxi zaměřili na participaci dětí. Spolupráce s Moravskoslezským krajem a Nadací Sirius nám umožnila realizovat kluby i víkendový pobyt pro dospívající a systematicky doprovázet mladé lidi se zkušeností s náhradní péčí při jejich osamostatňování. Nadace Terezy Maxové a Nadace Naše dítě zajistily doučování 18 dětem a Nadace rozvoje občanské společnosti z programu Správný start podpořila projekt zaměřený na duševní zdraví a odolnost dětí.

Děkujeme partnerům i rodinám, že nám pomáhají tvořit svět, kde je hlas dětí slyšet a kde jejich potřeby nacházejí bezpečné místo k naplnění.





„Povolání k naději“ – tak zněl název školního koncertu bohumínské pobočky. Naděje byla v roce 2025 klíčová zejména pro krnovskou školu, která se stále vypořádávala s následky povodní. Díky velkému úsilí se podařilo realizovat opravy a stěhování do původních prostor, ačkoliv cesta k cílovému stavu stále pokračuje. Rozvoj se nezastavil ani na dalších místech. Těšínská škola navýšila kapacitu ZŠ, ostravská pobočka SŠ se rozšířila o nové místnosti. V Těšíně pak proběhla oprava chodníků na zahradě MŠ a ZŠ.

Školy se zapojily do řady projektů, jako jsou Šablony OP JAK, Obědy pro děti či Trenéři do škol. Díky Podpoře škol s nadprůměrným zastoupením soc. znevýhodněných žáků se mohli žáci těšínské ZŠ účastnit zážitkových programů a snídaňových klubů a pedagogové stáží. Krnovská i těšínská škola navázaly spolupráci se spec. školami v Polsku. Velkým přínosem bylo proškolení zaměstnanců v oblasti augmentativní komunikace (DaR). Žáci se opět umístili ve výtvarné soutěži Modlitba za domov. Výuka byla obohacována o návštěvy knihoven, muzeí, solné jeskyň, o hipoterapii a canisterapii. Školní rok zahájily i zakončily bohoslužby v SCEAV Bohumín a slavnostní červnový koncert v ČCE Krnov. Školy se rovněž prezentovaly na veřejnosti v rámci akcí Bubnovačka, Modroběh, Štafeta na vozíku či Dny soc. služeb a žáci rozdávali radost svými programy v domovech pro seniory.



Slezská diakonie

Hospodaření

Rok 2025 byl pro Slezskou diakonii obdobím stabilního a úspěšného hospodaření. Podařilo se nám nejen zajistit financování provozu našich služeb, ale také efektivně a hospodárně využít dostupné zdroje.

Struktura nákladů

Rozložení nákladů zůstává v posledních letech poměrně stabilní. Největší položku tvoří mzdové náklady, které v roce 2025 dosáhly 552 499 622,05 Kč, což představuje 77 % z celkových nákladů organizace. Oproti roku 2024 se jedná o nárůst o 44 302 453 Kč. Tento vývoj reflektuje:

- plošné navýšení osobního ohodnocení o 1 000 Kč od června roku 2024,
- vyplacení mimořádných odměn do výše 150 % hrubé mzdy dle finančních možností služeb,
- navýšení tarifů zaměstnanců o 10 % ke konci roku 2024 (říjen a prosinec), což se projevilo výrazně až v roce 2025

SD vyplácí mimořádné odměny jako formu navýšení průměrné mzdy našich i jako ocenění náročnosti a odpovědnosti práce zaměstnanců. Odpovědně přistupujeme k fixnímu navýšení tarifů a to vzhledem ke specifickému modelu financování, kdy je organizace závislá na dotacích, jejichž finální výši a potvrzení často získáváme až v průběhu 4. kvartálu (typicky v říjnu). Plošné navýšení mzdových tarifů by mohlo představovat vysoké finanční riziko, které by v případě krácení či pozdního vyplacení dotací mohlo vést k ohrožení cash-flow a finanční stability celé organizace.

Další klíčové nákladové položky zahrnují:

- služby: 57 806 375,02 Kč (8,1 %),
- materiálové náklady: 39 877 036,51 Kč (5,6 %),
- energie: 24 622 495,02 Kč (3,4 %),
- opravy: 12 372 258,61 Kč (1,7 %),
- odpisy: 20 258 589,51 (2,8 %).

Odpisy nadále představují zásadní výzvu pro naši organizaci, neboť nejsou uznatelným nákladem pro většinu donátorů z veřejného sektoru, který tvoří přes 80 % našich příjmů. I přesto se snažíme o jejich pokrytí maximálně z vlastních zdrojů, protože právě odpisy slouží jako finanční zdroj pro spoluúčast na investičních projektech.

Příjmy a financování

Hlavními zdroji financování v roce 2025 byly obdobně jako v předchozích letech dotace z kapitoly 313 státního rozpočtu. Z kapitoly 313 MPSV jsme obdrželi prostředky v celkové výši 427 507 989 Kč, z toho: 408 581 289 Kč přes Moravskoslezský kraj, 18 926 700 Kč přes Jihomoravský kraj.

Z kap. 313 se nám podařilo získat o 32 122 000 Kč vyšší částku než v roce 2024 a to hlavně díky dofinancování ve výši 58 158 289 Kč.

Slezská diakonie



Dále jsme obdrželi:

- 16 686 000 Kč na financování běžných provozních výdajů sociálních služeb a protidrogovou politiku MSK,
- 4 475 208,64 Kč z dalších dotačních titulů MSK,
- 3 447 000 Kč z rozpočtu Jihomoravského kraje.

Přímo Ministerstvem práce a sociálních věcí ČR, z programu „B“ nám byla poskytnuta dotace ve výši 9 602 000 Kč na podporu střediska Exit, terapeutická komunita.

Další významnými zdroji byly:

- dotace a dary měst a obcí: 53 379 686 Kč (7,5 % z celkových výnosů),
- dotace z ESF: 14 808 926,76 Kč (2,1% z celkových výnosů),
- příspěvek z ÚP na pěstounské rodiny 19 167 000 Kč (2,7% z celkových výnosů),
- příspěvky uživatelů: 115 209 430,59 Kč (16,2 % z celkových výnosů),

Podrobnější členění výnosu je zachyceno v tabulce „Členění výnosů SD v roce 2025“, která bude součástí výroční zprávy.

Hospodářský výsledek

Celkové náklady Slezské diakonie v roce 2025 dosáhly 715 153 829,83 Kč, zatímco výnosy činí 711 405 025,88 Kč. Hospodářský výsledek tedy vykazuje ztrátu ve výši 3 748 803,95 Kč.

Investiční činnost

Rok 2025 byl z pohledu investiční činnosti obdobím mimořádně vysokého investičního objemu a strategických rozhodnutí s dlouhodobým dopadem na stabilitu i rozvoj organizace. Investice směřovaly především do rekonstrukcí a technického zhodnocení budov, rozšíření majetkové základny a modernizace provozního zázemí jednotlivých středisek.

Celkové investiční výdaje Slezské diakonie v roce 2025 dosáhly výše 110 887 179,97 Kč.

Největší investicí roku byla rozsáhlá rekonstrukce domova pro seniory SAREPTA v Komorní Lhotce, která navazovala na investice z předchozích let a v roce 2025 dosáhla celkového objemu 102 302 785,61 Kč. Projekt představuje zásadní modernizační krok s dopadem na kvalitu zázemí, energetickou efektivitu i dlouhodobou provozní udržitelnost služby. Způsobitelné výdaje byly financovány ze zdrojů Evropské unie v rámci Národního plánu obnovy, Moravskoslezského kraje, Ministerstva práce a sociálních věcí, soukromých donátorů a veřejné sbírky. Pro domov byl pořízen v roce 2025 i vanový zvedák ve výši 99 568 Kč z Ministerstva práce a sociálních věcí.

Zahájili jsme projekt s názvem Dostupně Rekonstrukce objektu pro podporu rozvoje komunitních sociálních služeb za podpory Evropské unie. Jedná se o rekonstrukci objektu na ulici Dukelská v Českém Těšíně, kdy investice v roce 2025 činila 280 586 Kč. V objektu vzniknou moderní prostory pro uživatele služeb sociálně terapeutických dílen, osobní asistence, odlehčovací služby a sociální rehabilitace.

Další významnou investicí bylo dokončení víceletého projektu rekonstrukce dvou zahrad na Krnovsku, investice v roce 2025 pro tento projekt dosáhla výše 1 097 533,65 Kč. Vznikly tak dvě terapeutické zahrady u středisek EFFATHA Krnov, sociálně terapeutické dílny a denní stacionář BENJAMÍN Krnov. Projekt byl financován z prostředků Ministerstva pro místní rozvoj ČR prostřednictvím programu IROP.

Dokončili jsme také dvouletý projekt s celkovou investicí pro rok 2025 ve výši 1 887 380 Kč na zkvalitnění terapeutického zázemí a podporu specializovaných služeb pro uživatele s vyšší mírou podpory denního stacionáře SALOME Bohumín. Nevyužívané prostory byly přeměněny na místnost pro podporu senzorké integrace dětí a mladých lidí s postižením, projekt byl podpořen z Programu na podporu zvýšení kvality sociálních služeb poskytovaných v Moravskoslezském kraji na rok 2024 (KSS) a podíleli se na něm také soukromí donátoři i jednotlivci v rámci vyhlášené sbírky.

Zahájili jsme projekt rekonstrukce domova SILOE v Ostravě po následcích ničivých povodní z roku 2024 pořízením záložního zdroje, klimatizace a pokládkou podlah ve výši 649 073,80 Kč. Projekt bude v následujících letech dále podpořen z prostředků Ministerstva práce a sociálních věcí. Investováno bylo i do obnovy vybavení výdejny stravy ve výši 385 681 Kč.

Současně probíhaly investice do modernizace a obnovy stávajících objektů s důrazem na energetickou efektivitu, bezpečnost provozu, bezbariérovost a zvyšování komfortu uživatelů i zaměstnanců. Investiční aktivity byly koncipovány tak, aby reagovaly na aktuální legislativní požadavky, technické standardy i rostoucí nároky na kvalitu sociálních služeb. Byla např. pořízena klimatizace pro službu ELIADA Brno ve výši 277 803,90 Kč z vlastních zdrojů.

Vedle stavebních investic byly realizovány také nákupy dlouhodobého hmotného majetku – zejména vybavení, přístrojů a dalšího provozního zázemí nezbytného pro kvalitní poskytování služeb v jednotlivých střediscích. Tyto investice přispívají ke zvyšování efektivitu práce, bezpečnosti uživatelů a profesionalizaci poskytované péče.

V DUHOVÉM DOMĚ v Ostravě byl dokončen projekt instalace klimatizace ze zdrojů Programu na podporu zvýšení kvality sociálních služeb poskytovaných v Moravskoslezském kraji na rok 2024 (KSS) ve výši 480 676 Kč proinvestovaných v roce 2025 a dále zahájena realizace dalšího projektu ze stejného finančního zdroje na pořízení hygienického zařízení pro klienty a zvedacích systému. V roce 2025 bylo proinvestováno 198 847 Kč.

Díky Programu na podporu zvýšení kvality sociálních služeb poskytovaných v Moravskoslezském kraji jsme dokončili i projekt služeb střediska SÁRA Třinec ve výši 1 053 655,20 Kč na stavební úpravy, přičemž Moravskoslezský kraj z dotačního titulu Zvýšení kvality sociálních služeb (KSS) přispěl částkou 708 600 Kč. Prostředky byly využity na renovaci sociálního zařízení, realizaci dvou nových pokojů pro klientky nebo výměnu protipožárních dveří či výmalbu.

V roce 2025 se Slezská diakonie zaměřila také na modernizaci vozového parku: Pořízeny byly dva osobní vozy v celkové výši 1 155 709 Kč pro sociální činnost v úseku Brno za podpory investiční dotace Magistrátu města Brna a sbírky na Darujme.cz. Další vozidlo bylo pořízeno pro pečovatelskou službu ELIM Ostrava za 175 000 Kč z vlastních zdrojů.

Z dalších investic stojí např. za zmínku pořízení serveru ve výši 243 732,72 Kč z vlastních zdrojů s cílem posílení bezpečnosti dat, stability informačních systému a zajištění spolehlivého technologického zázemí pro další rozvoj a digitalizaci služeb Slezské diakonie.

 **Slezská diakonie**



Přinášíme světlo do života potřebných

ZPRÁVA AUDITORA

ZPRÁVA AUDITORA



Zpráva nezávislého auditora

adresovaná vedení a zřizovateli právnické osoby
evidované dle zákona č. 3/2002 Sb., o cirkvích a náboženských společnostech

Slezská diakonie
sídlu Na Nivách 259/7, 737 01 Český Těšín
IČO: 654 68 562

Výrok auditora

Provedla jsem audit přiložené účetní závěrky společnosti Slezská diakonie (dále také „Společnost“) sestavené na základě českých účetních předpisů, která se skládá z rozvahy k 31.12.2025, výkazu zisku a ztráty, za rok končící 31.12.2025, a přílohy této účetní závěrky, včetně významných (materiálních) informací o použitých účetních metodách. Údaje o Společnosti jsou uvedeny v bodě a) přílohy této účetní závěrky.

Podle mého názoru účetní závěrka podává věrný a poctivý obraz aktiv a pasiv společnosti Slezská diakonie k 31.12.2025 a nákladů a výnosů a výsledku jejího hospodaření za rok končící 31.12.2025 v souladu s českými účetními předpisy.

Základ pro výrok

Audit jsem provedla v souladu se zákonem o auditorech a standardy Komory auditorů České republiky pro audit, kterými jsou mezinárodní standardy pro audit (ISA) případně doplněné a upravené souvisejícími aplikačními doložkami. Moje odpovědnost stanovená těmito předpisy je podrobněji popsána v oddílu Odpovědnost auditora za audit účetní závěrky. V souladu se zákonem o auditorech a Etickým kodexem přijatým Komorou auditorů České republiky jsem na Společnosti nezávislá a splnila jsem i další etické povinnosti vyplývající z uvedených předpisů. Domnívám se, že důkazní informace, které jsem shromáždila, poskytují dostatečný a vhodný základ pro vyjádření výroku.

Ostatní informace uvedené ve výroční zprávě

Ostatními informacemi jsou v souladu s §2 písm. b) zákona o auditorech informace uvedené ve výroční zprávě mimo účetní závěrku a zprávu auditora. Za ostatní informace odpovídá statutární orgán Společnosti. Můj výrok k účetní závěrce se k ostatním informacím nevztahuje. Přesto je však součástí mých povinností souvisejících s auditem účetní závěrky seznámení se s ostatními informacemi a posouzení, zda ostatní informace nejsou ve významném (materiálním) nesouladu s účetní závěrkou či s mými znalostmi o účetní jednotce získanými během provádění auditu nebo zda se jinak tyto informace nejeví jako významné (materiálně) nesprávné. Také posuzuji, zda ostatní informace byly ve všech významných (materiálních) ohledech vypracovány v souladu s příslušnými právními předpisy. Tímto posouzením se rozumí, zda ostatní informace v kontextu významnosti (materiality), tj. zda příslušné neoddržení uvedených požadavků by bylo způsobilo ovlivnit úsudek činěný na základě ostatních informací.

1



Na základě provedených postupů, do míry, jíž dokážu posoudit, uvádím, že:

- ostatní informace, které popisují skutečnosti, jež jsou též předmětem zobrazení v účetní závěrce, jsou ve všech významných (materiálních) ohledech v souladu s účetní závěrkou a
- ostatní informace byly vypracovány v souladu s právními předpisy.

Dále jsem povinna uvést, zda na základě poznatků a povědomí o Společnosti, k nimž jsem dospěla při provádění auditu, ostatní informace neobsahují významné (materiální) věcné nesprávnosti. V rámci uvedených postupů jsem v obdržení ostatních informací žádné významné (materiální) věcné nesprávnosti nezjistila.

Odpovědnost statutárního orgánu Společnosti za účetní závěrku

Statutární orgán Společnosti odpovídá za sestavení účetní závěrky podávající věrný a poctivý obraz v souladu s českými účetními předpisy a za takový vnitřní kontrolní systém, který považuje za nezbytný pro sestavení účetní závěrky tak, aby neobsahovala významné (materiální) nesprávnosti způsobené podvodem nebo chybou.

Při sestavování účetní závěrky je statutární orgán Společnosti povinen posoudit, zda je Společnost schopna nepřetržitě trvat, a pokud je to relevantní, popsat v příloze účetní závěrky záležitosti týkající se jejího nepřetržitého trvání a použití předpokladu nepřetržitého trvání při sestavení účetní závěrky, s výjimkou případů, kdy statutární orgán plánuje zrušení Společnosti nebo ukončení její činnosti, resp. kdy nemá jinou reálnou možnost než tak učinit.

Za dohled nad procesem účetního výkaznictví ve Společnosti odpovídá dozorčí orgán.

Odpovědnost auditora za audit účetní závěrky

Mým cílem je získat přiměřenou jistotu, že účetní závěrka jako celek neobsahuje významnou (materiální) nesprávnost způsobenou podvodem nebo chybou a vydat zprávu auditora obsahující výrok. Přiměřená míra jistoty je velká míra jistoty, nicméně není zárukou, že audit provedený v souladu s výše uvedenými předpisy ve všech případech v účetní závěrce odhalí případnou existující významnou (materiální) nesprávnost. Nesprávnosti mohou vzniknout v důsledku podvodů nebo chyb a považují se za významné (materiální), pokud lze reálně předpokládat, že by jednotlivě nebo v souhrnu mohly ovlivnit ekonomická rozhodnutí, která uživatelé účetní závěrky na jejím základě přijímají.

Při provádění auditu v souladu s výše uvedenými předpisy je mojí povinností uplatňovat během celého auditu odborný úsudek a zachovávat profesní skepticismus. Dále je mojí povinností:

- Identifikovat a vyhodnotit rizika významné (materiální) nesprávnosti účetní závěrky způsobené podvodem nebo chybou, navrhnout a provést auditorské postupy reagující na tato rizika a získat dostatečné a vhodné důkazní informace, abych na jejich základě mohla vyjádřit výrok. Riziko, že neodhalím významnou (materiální) nesprávnost, k níž došlo v důsledku podvodu, je větší než riziko neodhalení významné (materiální) nesprávnosti způsobené chybou, protože součástí podvodu mohou být tajné dohody (koluze), falšování, úmyslná opomenutí, nepravdivá prohlášení nebo obcházení vnitřních kontrol.
- Seznámit se s vnitřním kontrolním systémem Společnosti relevantním pro audit v takovém rozsahu, abych mohla navrhnout auditorské postupy vhodné s ohledem na dané okolnosti, nikoli abych mohla vyjádřit názor na účinnost jejího vnitřního kontrolního systému.
- Posoudit vhodnost použitých účetních metod, přiměřenost provedených účetních odhadů a informace, které v této souvislosti statutární orgán Společnosti uvedl v příloze účetní závěrky.

2



- Posoudit vhodnost použití předpokladu nepřetržitého trvání při sestavení účetní závěrky statutárním orgánem a to, zda s ohledem na shromážděné důkazní informace existuje významná (materiální) nejistota vyplývající z události nebo podmínek, které mohou významně zpochybnit schopnost Společnosti nepřetržitě trvat. Jestliže dojde k závěru, že taková významná (materiální) nejistota existuje, je mojí povinností upozornit ve své zprávě na informace uvedené v této souvislosti v příloze účetní závěrky, a pokud tyto informace nejsou dostatečné, vyjádřit modifikovaný výrok. Mé závěry týkající se schopnosti Společnosti nepřetržitě trvat vycházejí z důkazních informací, které jsem získala do data zprávy. Nicméně budoucí události nebo podmínky mohou vést k tomu, že Společnost ztratí schopnost nepřetržitě trvat.
- Vyhodnotit celkovou prezentaci, členění a obsah účetní závěrky, včetně přílohy, a dále to, zda účetní závěrka zobrazuje podkladové transakce a události způsobem, který vede k věrnému zobrazení.

Mojí povinností je informovat statutární a dozorčí orgán mimo jiné o plánovaném rozsahu a načasování auditu a o významných zjištěních, která jsem v jeho průběhu učinila, včetně zjištěných významných nedostatků ve vnitřním kontrolním systému.

Jméno auditora: Ing. Andrea Minaříková Zajíčková, MBA
Adresa sídla: Trnková 430, 686 05 Uherské Hradiště
Evidenční číslo auditora: 2400

Datum zprávy auditora: 16.03.2026
Podpis auditora:



3

ROZVAHA		Název, sídlo a právní forma účetní jednotky :	
Ministerstvo financí ČR schváleno MIF ČR Vyhláška č. 504/2002 Sb. určené pro účetní jednotky účtující podle účtově osnovy pro nejvýdělečně organizace		Slezská diakonie Na Nivách č. 7 737 01 Český Těšín	
k 31.12.2025 (v celých tisících Kč)			
Účetní jednotka donuči : 1 x příslušnému finančnímu orgánu			
IČO			
65468562			

AKTIVA		Stav k prvnímu dni účet. období	Stav k poslednímu dni účet. období
a		1	2
A	Dlouhodobý majetek celkem	294 602	394 652
	Celkem	536	535
I.	Dlouhodobý nehmotný majetek celkem		
	1. Nehmotné výsledky výzkumu a vývoje /012/		
	2. Software /013/	407	407
	3. Ocenitelná práva /014/		
	4. Drobny dlouhodobý nehmotný majetek celkem /015/	128	128
	5. Ostatní dlouhodobý nehmotný majetek celkem /041/		
	6. Nedokončený dlouhodobý nehmotný majetek celkem /051/		
	Celkem	489 271	608 311
II.	Dlouhodobý hmotný majetek celkem		
	1. Pozemky /031/	6 307	6 435
	2. Umělecká díla, předměty a sbírky /032/		
	3. Stavby /021/	387 041	530 575
	4. Hmotné movité věci a jejich soubory /022/	60 614	63 813
	5. Pěstební celky trvalých porostů /025/		
	6. Dospělá zvířata a jejich skupiny /026/		
	7. Drobny dlouhodobý hmotný majetek celkem /028/	2 706	1 837
	8. Ostatní dlouhodobý hmotný majetek celkem /042/	32 603	5 651
	9. Nedokončený dlouhodobý hmotný majetek celkem /052/	0	0
	Celkem	190	190
III.	Dlouhodobý finanční majetek celkem		
	1. Podíly - ovládaná nebo ovládaná osoba /061/	190	190
	2. Podíly - podstatný vliv /062/		
	3. Dluhové cenné papíry držené do splatnosti /063/		
	4. Zápůjčky organizačním složkám /066/		
	5. Ostatní dlouhodobé zápůjčky /067/		
	Celkem	-195 394	-214 484
IV.	Oprávký k dlouhodobému majetku celkem		
	1. Oprávký k nehmotným výsledkům výzkumu a vývoje /072/		
	2. Oprávký softwaru /073/	-396	-400
	3. Oprávký k ocenitelným právům /074/		
	4. Oprávký k drobnému dlouhodobému nehmotnému majetku /078/	-128	-128
	5. Oprávký k ostatnímu dlouhodobému nehmotnému majetku /079/		
	6. Oprávký ke stavbám /081/	-145 368	-160 969
	7. Oprávký k samostatným movitým věcem a souborům hmotných movitých věcí /082/	-46 778	-61 150
	8. Oprávký k pěstebním celkům trvalých porostů /085/		
	9. Oprávký k pěstebním skupinám a dalším zvířatům /086/		
	10. Oprávký k drobnému dlouhodobému hmotnému majetku /088/	-2 706	-1 837
11. Oprávký k ostatnímu dlouhodobému hmotnému majetku /089/			

ZPRÁVA AUDITORA

		Stav k prvnímu dni účet. období	Stav k poslednímu dni účet. období
a		1	2
B	Krátkodobý majetek celkem	175 772	204 890
	Celkem	5	5
I.	Zásoby celkem		
	1. Materiál na skladě /112/		
	2. Materiál na cestě /119/		
	3. Nedokončená výroba /121/		
	4. Polotovary vlastní výroby /122/		
	5. Výrobky /123/		
	6. Mladá a ostatní zvířata a jejich skupiny /124/		
	7. Zboží na skladě a v prodejnách /132/	5	5
	8. Zboží na cestě /139/		
	9. Poskytnuté zálohy na zásoby /z účtu 314/		
	Celkem	18 614	52 875
	1. Odběratelé /311/	2 795	4 051
	2. Směnky k inkasu /312/		
	3. Pohledávky za eskontované cenné papíry /313/		
	4. Poskytnuté provozní zálohy /314 mimo pol. I., 9./	5 208	5 141
	5. Ostatní pohledávky /315/	2 453	558
	6. Pohledávky za zaměstnanci /335/	1	7
	7. Pohledávky za institucemi soc. zabezpečení a veřejného zdrav. pojištění /338/		
	8. Daň z příjmů /341/		
	9. Ostatní přímé daně /342/		
	10. Daň z přidané hodnoty /343/	0	0
	11. Ostatní daně a poplatky /345/		
	12. Nároky na dotace a ostatní zúčtování se státním rozpočtem /346/		
	13. Nároky na dotace a ostatní zúčtování s rozpočtem orgánů územ. samospráv. org. /348/		
	14. Pohledávky za společníky sdruženými ve společnosti /358/		
	15. Pohledávky z převých termínových operací a opcí /373/		
	16. Pohledávky z vydaných dluhopisů /375/		
	17. Jiné pohledávky /378/	8 758	8 944
	18. Dohadné účty aktivní /388/	1 399	36 174
	19. Opravné položky k pohledávkám /391/		
	Celkem	155 542	149 422
	1. Peněžní prostředky v pokladně /211/	2 170	2 063
	2. Cenníky /213/	0	0
	3. Peněžní prostředky na účtech /221/	153 372	147 359
	4. Majetkové cenné papíry k obchodování /251/		
	5. Dluhové cenné papíry k obchodování /253/		
	6. Ostatní cenné papíry /256/		
	7. Peníze na cestě /+/-281/		
	Celkem	1 611	2 588
	1. Náklady příštích období /381/	774	768
	2. Příjmy příštích období /385/	837	1 820
	aktiva celkem		
	Aktiva celkem	470 374	599 442

		Stav k prvnímu dni účet. období	Stav k poslednímu dni účet. období
a		3	4
PASIVA			
A.	Vlastní zdroje celkem	357 566	434 400
	Celkem	361 439	438 149
I.	Jmění celkem		
	1. Vlastní jmění /901/	341 577	416 531
	2. Fondy /911/	19 862	21 618
	3. Oceňovací rozdíly z přecenění finančního majetku a závazků /+/-921/		
	Celkem	-3 873	-3 749
	1. Účet výsledku hospodaření /+/-963/	-3 873	-3 749
	2. Výsledek hospodaření ve schvalovacím řízení /+/-931/		
	3. Nerozdělený zisk, neuhrazená ztráta minulých let /+/-932/		
B.	Cizí zdroje celkem	112 808	165 042
I.	Rezervy celkem		
	1. Rezervy /941/		
	Celkem	7 170	26 977
II.	Dlouhodobé závazky celkem		
	1. Dlouhodobé úvěry /951/	1 031	6 294
	2. Vydané dluhopisy /953/		
	3. Závazky z pronájmu /954/		
	4. Přijaté dlouhodobé zálohy /955/		
	5. Dlouhodobé směnky k úhradě /958/		
	6. Dohadné účty pasivní /389/		
	7. Ostatní dlouhodobé závazky /959/	6 139	20 683
	Celkem	95 494	119 158
III.	Krátkodobé závazky celkem		
	1. Dodavatelé /321/	9 691	7 439
	2. Směnky k úhradě /322/		
	3. Přijaté zálohy /324/	537	384
	4. Ostatní závazky /325/	4 862	461
	5. Zaměstnanci /331/		
	6. Ostatní závazky vůči zaměstnancům /333/	29 988	35 885
	7. Závazky k institucím sociálního zabezpečení a veřejného zdravotního pojištění /336/	16 678	20 000
	8. Daň z příjmů /341/		
	9. Ostatní přímé daně /342/	2 844	4 045
	10. Daň z přidané hodnoty /343/	178	262
	11. Ostatní daně a poplatky /345/	0	0
	12. Závazky ze vztahu ke státnímu rozpočtu /346/	6 094	7 423
	13. Závazky ze vztahu k rozpočtu orgánů územních samosprávných celků /348/	17 178	18 920
	14. Závazky z upsaných nesplacených cenných papírů a podílů /368/		
	15. Závazky ke společníkům sdruženým ve společnosti /373/		
	16. Závazky z převých termínových operací a opcí /379/	3 860	3 799
	17. Jiné závazky /231/		
	18. Krátkodobé úvěry /232/		
	19. Eskontní úvěry /241/	0	0
	20. Vydané krátkodobé dluhopisy /255/		
	21. Vlastní dluhopisy /389/	3 575	3 825
	22. Dohadné účty pasivní /249/	0	16 715
	23. Ostatní krátkodobé finanční výpomoci /249/		
	Celkem	10 144	18 907
IV.	Jiná pasiva celkem		
	Výdaje příštích období /383/	1 761	515
	Výnosy příštích období /384/	8 383	18 392
	PASIVA CELKEM	470 374	599 442

Poznámka:
Stavy jednotlivých účtů uvedených v aktivě rozvahy se zjišťují jako rozdíly obrátů stran Má dáti a Dal. Podle výsledku tohoto výpočtu vstupují zůstatky do aktiv s kladným nebo záporným znaménkem. Stavy jednotlivých účtů uvedených v pasivě rozvahy se zjišťují jako rozdíly obrátů stran Dal a Má dáti. Podle výsledku tohoto výpočtu vstupují zůstatky do pasiv s kladným nebo záporným znaménkem. Výjimku představují účty 336, 341, 342, 343, 345 a 373, které jsou v ROZVAZE uvedeny v aktivech i pasivěch, přičemž rozdíly stran vstupuje:
a) do aktiv kladně - jestliže převážuje stav obrátů strany Má dáti nad stavem obrátů strany Dal.
b) do pasiv kladně - jestliže převážuje stav obrátů strany Dal nad stavem obrátů strany Má dáti.



Okamžitě dne: 16.03.2026
Razítko: Slezská diakonie
Podpis odpovědné osoby: Ing. et Mgr. Bělová Romana
Podpis osoby odpovědné za sestavení: Monika Hrdinová
Okamžitě sestavení: 16.03.2026
Telefon: 558 764 306

ZPRÁVA AUDITORA

Ministerstvo financí ČR
Výňatek č. 504/2002 Sb.
učené pro účetní jednotky
účtující podle účtové osnovy pro
nevýdělečné organizace
Účetní jednotka doručí:
1 x příslušnému finančnímu
orgánu

VÝKAZ ZISKU A ZTRÁTY
k 31.12.2025
(v celých tisících Kč)

ICO
65468562

Název a sídlo účetní jednotky:
Slezská diakonie
Na Nivách 7
737 01 Český Těšín

Název ukazatele	Hlavní činnost	Hospodářská činnost	Celkem
A. NÁKLADY			
I. Spotřebované nákupy a nakupované služby	134 076	3 548	137 624
1. Spotřeba materiálu, energie a ostatních neskladovaných dod. 501.502.503	63 515	985	64 500
2. Prodané zboží	504	0	0
3. Opravy a udržování	511	11 839	12 372
4. Náklady na cestovné	512	1 496	1 496
5. Náklady na reprezentaci	513	1 450	1 450
6. Ostatní služby	518	55 776	57 806
II. Změny stavu zásob vlastní činnosti a aktivace	0	0	0
7. Změna stavu zásob vlastní činnosti	561	0	0
8. Aktivace materiálu, zboží a vnitroorganizačních služeb	571	0	0
9. Aktivace dlouhodobého majetku	572	0	0
III. Osobní náklady	551 386	1 114	552 500
10. Mzdové náklady	521	402 135	871
11. Základní sociální pojištění	524	131 752	239
12. Ostatní sociální pojištění	525	0	0
13. Základní sociální náklady	527	10 008	4
14. Ostatní sociální náklady	528	7 491	0
IV. Daně a poplatky	28	65	93
15. Daně a poplatky	531.532.538	28	65
V. Ostatní náklady	4 475	6	4 481
16. Smluvní pokuty a úroky z prodlení, ostatní pokuty a penále	541.542	16	0
17. Odpis nedobyte pohledávky	543	8	0
18. Nákladové úroky	544	667	0
19. Kursové ztráty	545	740	0
20. Dary	546	20	0
21. Manka a škody	548	1	0
22. Jiné ostatní náklady	549	3 023	6
VI. Odpisy, prodání majetku, tvorba rezerv a opravných položek	19 357	902	20 259
23. Odpisy dlouhodobého majetku	551	19 357	902
24. Prodaný dlouhodobý majetek	552	0	0
25. Prodané cenné papíry a podíly	553	0	0
26. Prodaný materiál	554	0	0
27. Tvorba a použití rezerv a opravných položek	556.559	0	0
VII. Poskytnuté příspěvky celkem	197	0	197
28. Poskytnuté členské příspěvky a příspěvky zúčtované mezi o:	581.582	197	0
VIII. Daň z příjmů	0	0	0
29. Daň z příjmů	591	0	0
Náklady celkem	709 519	5 635	715 154

ZPRÁVA AUDITORA

Název ukazatele	Hlavní činnost	Hospodářská činnost	Celkem
B. VÝNOSY			6
I. Provozní dotace	562 581	0	562 581
1. Provozní dotace	691	562 581	562 581
II. Přijaté příspěvky	119 790	0	119 790
2. Přijaté příspěvky zúčtované mezi organizačními složkami	681	0	0
3. Přijaté příspěvky (dary)	682	119 790	119 790
4. Přijaté členské příspěvky	664	0	0
III. Tržby za vlastní výkony a za zboží	601.602.604	490	6 937
IV. Ostatní výnosy	21 582	6	21 582
5. Smluvní pokuty a úroky z prodlení, ostatní pokuty a penále	641.642	0	0
6. Platby za odepsané pohledávky	643	0	0
7. Výnosové úroky	644	1 217	1 217
8. Kursové zisky	645	0	0
9. Zúčtování fondů	646	18 184	18 184
10. Jiné ostatní výnosy	649	2 185	2 191
V. Tržby z prodeje majetku	0	15	15
11. Tržby z prodeje dlouhodobého nehmotného a hmotného majetku	652	0	0
12. Tržby z prodeje cenných papírů a podílů	653	0	0
13. Tržby z prodeje materiálu	654	0	0
14. Výnosy z krátkodobého finančního majetku	655	0	0
15. Výnosy z dlouhodobého finančního majetku	657	0	0
VÝNOSY CELKEM	704 447	6 958	711 405
C. VÝSLEDEK HOSPODÁŘENÍ PŘED ZDANĚNÍM	-5 072	1 323	-3 749
D. VÝSLEDEK HOSPODÁŘENÍ PO ZDANĚNÍ	-5 072	1 323	-3 749



Razítko:	Podpis odpovědné osoby:	Podpis osoby odpovědné za sestavení:	Okamžik sestavení:
	Ing. et Mgr. Bělová Romana	Monika Hrdinová	16.03.2026
IČ: 654 685 62 DIČ: CZ 654 685 62 tel: 558 764 333 Na Nivách 7, 737 01 Český Těšín			
	Telefon: 558 764 306		

Ministerstvo financí ČR
Vyhláška č. 504/2002 Sb.
určené pro účetní jednotky
účtující podle účtové osnovy
pro nevýdělečné organizace

Příloha k účetní závěrce
k 31.12.2025

IČO
65468562

Název a sídlo účetní jednotky
Slezská diakonie
Na Nivách 7
737 01 Český Těšín

Účetní jednotka doručí:
1 x příslušnému finančnímu
orgánu

a) **Název právnické osoby:** Slezská diakonie
Sídlo: Na Nivách 7, 737 01 Český Těšín
Právní forma: právnická osoba je součástí (organizační jednotkou) Slezské církve evangelické augsburského vyznání (SCEAV), registrované v ČR podle zákona č. 3/2002 Sb. Slezská diakonie byla zřízena dnem 20.8.1996 a 5.9.1996 zafazena do rejstříku právnických osob.

Postání Slezské diakonie(dále jen SD):

(dle Statutu Slezské diakonie schváleném Církevní radou SCEAV)

a) organizovat, zajišťovat a poskytovat křesťanskou sociální, zdravotní a pastorační péči o staré, osamělé, ohrožené, nemocné, zdravotně postižené a jinak potřebné

b) metodicky pomáhat církevním složkám a sborům i složkám Slezské diakonie při zajišťování sociálně-zdravotní péče a služeb

c) připravovat a vzdělávat vlastní i externí pracovníky, dobrovolní pracovníky a klienty

d) materiálně zajišťovat svou činnost

e) pracovat s dětmi a mládeží

Dále může Slezská diakonie konat pastorační péči, spolupracovat s jinými organizačními jednotkami SCEAV, spolupracovat s ostatními církevními a jinými organizacemi, spolupracovat se zahraničím, může pořádát sbírky na dobročinné účely, zajišťovat stavební a údržbářskou činnost, vydávat nahrávky (audio, video), periodické i neperiodické publikace a jiné tiskoviny, pořádát společenské, kulturní a jiné veřejné akce, provozovat hospodářskou činnost za účelem snížení nákladů vlastní sociálně-zdravotní činnosti, může organizovat akce za účelem získání finančních prostředků.

b) **O všech základních otázkách Slezské diakonie rozhoduje** Představenstvo Slezské diakonie, (a to v souladu se Statutem SD)

Slezská diakonie se ve své práci řídí základními předpisy SCEAV a organizačním řádem SD. V čele SD je ředitel, který řídí veškerou činnost SD, jedná jejím jménem a z výkonu své funkce je odpovědný Představenstvu SD.
Zřizovatelé, respektive spoluzřizovatelé středisek SD mohou být kromě SD také jiné právnické osoby, které požádají o zařazení do SD a představenstvo SD jejich žádost schválí.

c) **Účetním obdobím** Slezské diakonie je jeden kalendářní rok.
d) **účetní metody a způsoby zpracování účetních zaznamů** se řídí dle zákona o účetnictví 563/1991Sb také vyhláškou č. 504/2002 Sb, Českými účetními standardy č.401 - č.413, Ekonomickou směrnicí SD z roku 2002 a Vnitřními účetními předpisy.

V účetní jednotce SD se účtuje na podrozvahových účtech účtové třídy 7, 599,699 a 999. V účtové třídě 7 se účtuje v účetní jednotce SD od 1.1.2003 o nabytí, polybu a vřazení drobného dlouhodobého hmotného a nehmotného majetku. Na účtech 599 se účtují v účetní jednotce SD vnitroorganizační náklady a na účtech 699 vnitroorganizační výnosy. V rámci vnitroorganizačního účtování v SD se účtuje np. stravování klientů, údržba, semináře pro pracovníky.

ZPRÁVA AUDITORA

Účet 099 je vyrovnávací účet.
Tyto účty nevstupují do roční závěrky a proto o částky na těchto účtech byla upravena rozvaha a výkaz zisku a ztráty.

D) **Jiná účetní jednotka:**
*Diakoservis, s.r.o. - ve které drží Slezská diakonie základní kapitál v celkové výši 100.000,00 Kč. za rok 2025 Diakoservis, s.r.o. hospodařila se ziskem.
*Chrpa, o.p.s. - základní vklad Kč 50.000,- Kč. Za rok 2025 Chrpa,o.p.s. hospodařila se ziskem.
*Mezinárodní akademie pro diakonii a sociální činnost, střední a východní Evropa, o.p.s. základní vklad 3750 EUR, tj. 89.741,25 Kč. Za rok 2025 hospodařila se ziskem.

	Datum vzniku	Splatnost
	31.12.2025	15.01.2026
Splatné závazky pojistného na sociálním zabezpečení a příspěvku na státní politiku zaměstnanosti	13 580 595 Kč	15.01.2025
Splatné závazky veřejného zdravotního pojištění	5 852 878 Kč	15.01.2025
Splatné závazky zákonné pojistění organizace za zam.	486 725 Kč	15.01.2025
Splatné závazky ostatní přímé daně	4 044 757 Kč	15.01.2025

Výsledky hospodaření:	Náklady za rok 2025	Výnosy za rok 2025	Ztráta/-zisk+
(v celých tisících Kč)			
ostatní zdaňovaná činnost	5 635	6 958	1 323
hlavní nezdaňovaná činnost	709 519	704 447	-5 072
CELKEM	715 154	711 405	-3 749

p) **Průměrný evidenční přepočtený počet zaměstnanců** (v členění dle kategorií)
zaměstnanci 790 osob
statutární zástupci 3 osoby

q) Mzdových nákladů bylo za účetní období v SD vyplaceno celkem 403 006 040,43 Kč, z toho statutárním zástupcům 2 392 060,-Kč. Odměny a funkční požitky za účetní období členům představenstva SD se nevyplácí.

r) **Základ daně z příjmu** se zjišťuje rozdělením činnosti Slezské diakonie na nezdaňovanou činnost a ostatní zdaňovanou činnost (příjmy z nájmu, stravování aj.)
V účetnictví jsou pro zdaňovanou činnost používány zvláštní účty tř. 5.
V daňovém přiznání bylo uplatněno snížení základu daně podle §20 odst. 7 zákona a sleva na dani podle § 35 odst. 1 písm. a),b) zákona

u) **Přijaté dotace na provozní účely:**
- ze státního rozpočtu 466 420 372,50 Kč
- z rozpočtu územních samosprávných celků 96 160 590,64 Kč

v) **Významné dary:**
OTK systém s. r. o. 100 000,00 Kč
KOFI - KOFI servis s. r. o. 121 446,86 Kč
Nadace Dětský mozek 130 000,00 Kč
Obec Třanovice 140 000,00 Kč
KIK textil a NON Food spol. s r. o. 200 061,00 Kč
Lékárna Pionýrů spol. s r. o. 200 676,00 Kč
KARIPER a. s. 500 000,00 Kč

x) **Ztráta z minulého účetního období** byla vypořádaná s účtem 901-Vlastní jmění.

Razítko:	Podpis odpovědné osoby:	Podpis osoby odpovědné za sestavení:	Okamžik sestavení:
	Ing. et Mgr. Bělová Romana	Monika Hrdinová	16.03.2026
IČ: 654 685 62 DIČ: CZ 654 685 62 tel: 558 764 333 Na Nivách 7, 737 01 Český Těšín			
	Telefon: 558 764 306		



Výnosy	Kč	Podíl v %
Dotace z kapitoly 313 státního rozpočtu - MSK, JMK	427 507 989	60,09
Dotace krajů	24 608 209	3,46
Ministerstvo vnitra ČR	150 000	0,02
Ministerstvo zdravotnictví ČR	353 500	0,05
Ostatní ministerstva - MPSV, Úřad vlády ČR, MMR ČR	18 073 122	2,54
Dotace EU	18 302 437	2,57
Nadace	1 910 911	0,27
Dotace - město Třinec	4 546 900	0,64
Dotace - město Český Těšín	3 897 000	0,55
Dotace - město Havířov	1 554 727	0,22
Dotace - město Karviná	4 226 507	0,59
Dotace - město Ostrava	15 415 000	2,17
Dotace - město Krnov	2 307 000	0,32
Dotace - město Rýmařov	91 000	0,01
Dotace - město Bohumín	1 054 300	0,15
Dotace - město Orlová	1 119 100	0,16
Dotace - město Bruntál	1 400 000	0,20
Dotace - obec Stonava	1 461 738	0,21
Dotace - město Frýdek-Místek	6 333 000	0,89
Dotace - město Jablunkov	409 500	0,06
Dotace - město Nový Jičín	3 193 400	0,45
Dotace - město Opava	120 000	0,02
Dotace - město Kopřivnice	843 000	0,12
Dotace - město Brno	2 200 000	0,31
Dotace - město Město Albrechtice	325 400	0,05
Dotace - město Frenštát pod Radhoštěm	300 400	0,04

Dotace - město Frýdlant nad Ostravicí	186 600	0,03
Dotace - město Příbor	179 800	0,03
Dotace - obec Dívčí Hrad	149 000	0,02
Dotace - obec Osoblaha	148 000	0,02
Dotace - město Dolní Benešov	126 000	0,02
Dotace - obec Dobrá	100 000	0,01
Dotace - město Odry	90 000	0,01
Dotace - obec Mosty u Jablunkova	83 200	0,01
Dotace - obec Čeladná	65 000	0,01
Dotace - obec Bystřice	57 000	0,01
Dotace - město Paskov	56 500	0,01
Dotace - obec Těrlicko	55 000	0,01
Dotace - město Břidličná	50 000	0,01
Dotace - město Studénka	40 000	0,01
Ostatní dotace měst a obcí	483 600	0,07
Dary měst a obcí	754 004	0,11
Ostatní dary měst a obcí (do 20 000 Kč včetně)	322 200	0,05
Příspěvky úřadů práce na politiku zaměstnan., Edlit	412 055	0,06
Příspěvky úřadů práce na pěstounské rodiny	19 167 000	2,69
Tržby z prodeje výrobků a služeb	13 485 887	1,90
Příjmy z vlastní činnosti - uživatelé služeb	115 209 431	16,19
Ostatní výnosy	18 480 610	2,60
Celkem	711 405 026	100,00



Sbírky

Celkem	361 726,68 Kč
Darujme: Bo žiju všemi smysly	56 123,10 Kč
Darujme: Čas na změnu	21 098,8 Kč
Darujme: Daruj nocleh	18949,58
Darujme: Jedná noc	2 940 Kč
Darujme: Pomáhejte s námi dětem s hendikepem	4 179 Kč
Darujme: Psí náruč	12 574,30 Kč
Darujme: Půjčíme pohyb	3 588,90 Kč
Darujme: Vrátit se zpět na Siloe	1 926 Kč
Povodně	11 550 Kč
Sbírka Sarepta	228 797 Kč

Nadace

Celkem	3 304 890 Kč
Nadace 3WFoundation	330 000 Kč
Nadace Agel	75 000 Kč
Nadace ČEZ	750 000 Kč
Nadace Dětský mozek	130 000 Kč
Nadace J&T	239 500 Kč
Nadace Moneta Clementia	100 000 Kč
Nadace Naše dítě	10 000 Kč
Nadace Sirius	1 340 390 Kč
Nadace Terezy Maxové dětem	180 000 Kč
Nadace Vize 97	150 000 Kč

Církev

Církev	Částka (Kč)
Celkem	305 387,24 Kč
Apoštolská církev, sbor Karviná	25 000 Kč
CASD Hnojník	30 000 Kč
Moravskoslezské sdružení Církve adventistů sedmého dne	31 761 Kč
Sbor Církve bratské Český Těšín	21 831 Kč
SCEAV Albrechtice	4 025 Kč
SCEAV Bludovice	1 076,90 Kč
SCEAV Bohumín	570 Kč
SCEAV Bystřice	12 000 Kč
SCEAV Český Těšín	14 377 Kč
SCEAV Guty	7 140 Kč
SCEAV Havířov-Suchá	3 000 Kč
SCEAV Komorní Lhotka	32 700 Kč
SCEAV Návsí	23 241 Kč
SCEAV Nebory	8 310 Kč
SCEAV Oldřichovice	9 788 Kč
SCEAV Orlová	3 900 Kč
SCEAV Ostrava	7 070 Kč
SCEAV Písek	11 960 Kč
SCEAV Třanovice	15 980 Kč
SCEAV Třinec	12 067 Kč
Slezská církev evangelická a.v.	29 590,34 Kč

Města a obce

Celkem	1 029 004 Kč
Městys Březová	10 000 Kč
Město Bílovec	5 000 Kč
Město Brušperk	6 000 Kč
Město Hradec nad Moravicí	10 000 Kč
Město Petřvald	12 000 Kč
Město Vratimov	10 000 Kč
Město Zlaté Hory	10 000 Kč
Obec Bolatice	15 000 Kč
Obec Bocanovice	2 000 Kč
Obec Brantice	15 000 Kč
Obec Chotěbuz	40 000 Kč
Obec Dolní Tošanovice	20 000 Kč
Obec Fryčovice	20 000 Kč
Obec Hlinka	35 000 Kč
Obec Holasovice	3 000 Kč
Obec Holčovice	7 000 Kč
Obec Horní Suchá	10 000 Kč
Obec Hrádek	23 000 Kč
Obec Hukvaldy	15 000 Kč
Obec Kobeřice	20 000 Kč
Obec Košařiska	2 000 Kč
Obec Krásná	10 000 Kč
Obec Krmelín	12 000 Kč
Obec Lichnov	3 718 Kč
Obec Lomnice	20 160 Kč
Obec Mezina	

Obec Metylovice	22 000 Kč
Obec Morávka	10 000 Kč
Obec Návsí	131 000 Kč
Obec Nové Heřminovy	15 400 Kč
Obec Nošovice	15 000 Kč
Obec Písečná	30 700 Kč
Obec Raškovice	45 000 Kč
Obec Rudná pod Pradědem	5 000 Kč
Obec Řepiště	80 000 Kč
Obec Stará Ves	26 026 Kč
Obec Stonava	20 000 Kč
Obec Střitěž	12 000 Kč
Obec Třanovice	150 000 Kč
Obec Vendryně	19 000 Kč
Obec Vojkovic	6 000 Kč
Obec Vřesina	5 000 Kč
Obec Vysoká	15 000 Kč
Obec Zátor	14 400 Kč
Obec Žabeň	8 600 Kč
Statutární město Ostrava, městský obvod Nová Ves	20 000 Kč
Statutární město Ostrava, městský obvod Ostrava-Jih	33 000 Kč

Právníké osoby

Celkem	2 325 674,69 Kč
Averna, a.s.	24 237 Kč
Benevity	41 514,08 Kč
Bonatrans Group a.s.	22 500 Kč
ČEPS, a.s.	50 000 Kč
Česká distribuční a.s.	10 000 Kč
Česká lékárna holding, a.s.	11 500 Kč
Člověk v tísní o.p.s.	30 000 Kč
DĚTSKÉ POD LYSOU s.r.o.	30 000 Kč
First information systems	3 000 Kč
GIVT cz.s.r.o	2 331 Kč
Heimstaden Czech s.r.o.	10 000 Kč
Hyundai Motor Manufacturing Czech s.r.o.	707 000 Kč
Hyundai Transys Czech, s.r.o.	17 000 Kč
KALIA PAPER, s.r.o.	10 000 Kč
KARIPER a.s.	500 000 Kč
KiK textil a Non-Food spol. s r.o.	200 061 Kč
KOFI-KOFI servis s.r.o.	121 446,86 Kč
Lékárna Anenská PIONÝRŮ spol. s r.o.	284 368 Kč
Mgr. Vadim Rybář	10 000 Kč
Městský klub seniorů Karviná	1 000 Kč
Miroslav Gottfried ANDRA	2 634 Kč
OTK systém s.r.o.	100 000 Kč

ProfiTruck s.r.o.	70 000 Kč
Projekta s.r.o.	2 000 Kč
Raynet s.r.o	15 000 Kč
Spolek Séva, z. s.	33 082,75 Kč
Technické laboratoře Opava a.s.	2 000 Kč
TJ Jákl Karviná, z.s.	3 000 Kč
Vivaro s.r.o.	30 000 Kč
Věra Böhmová	5 000 Kč
Život dětem, o.p.s.	15 000 Kč

Ostatní

Fyzické osoby	290 440 Kč
Informátor	7 640 Kč
Věcné dary	3 619 344,15 Kč

Slezská diakonie



Jihomoravský kraj



Slezská diakonie





Slezská diakonie
 Přinášíme světlo do života potřebným



**Vážení čtenáři,
vážíme si Vašeho času, který jste věnovali naší
Výroční zprávě.**

Odpovědný redaktor
Mgr. Renáta Větrovcová

Korektura
Mgr. Hana Kačmárová

Grafická úprava
Pavel Pluhař

Titulní fotografie
Pavel Pluhař

Vydala v roce 2026
Slezská diakonie, Na Nivách 259/7, 737 01 Český Těšín



Slezská diakonie, Na Nivách 7, 737 01
Český Těšín

tel.: 558 764 333

e-mail: ustredi@slezskadiakonie.cz

www.slezskadiakonie.cz

IČ: 654 685 62

č.ú.: 23035791/0100

Slezská diakonie