

informátor

Rok osobního rozvoje a podpory

ZVYŠOVÁNÍ KVALITY

Kvalita jako cesta, ne cíl

2	EDITORIAL
3	CO SE UDÁLO
6	DUCHOVNÍ SLUŽBA
7	HLAVNÍ TÉMA – ZVYŠOVÁNÍ KVALITY
11	PERSONALISTIKA
12	PŘÍBĚHY
13	JAK VAŠE DARY POMÁHAJÍ
14	PRAKTICKÉ TIPY

EDITORIAL



Vážení čtenáři, milí přátelé, jarní příroda je po dlouhé zimě opět v plném květu a připomíná nám, že život je neustálý proces růstu a obnovy. Právě tento rozkvet se zrcadlí i v našem hlavním tématu, kterým je zvyšování kvality. Aktivitám podporujícím rozvoj kvality se ve Slezské diakonii věnujeme již více než 20 let a jsou důležitou součástí naší práce.

Možná to všechno zní na první pohled moc odborně, ale v naší každodenní praxi za těmito termíny stojí něco mnohem hlubšího – je to náš slib klientům, že jim budeme nablízku profesionálně, ale i lidsky, s úctou a v nejlepším možném standardu. V rámci „Roku osobního rozvoje a podpory“ se letos soustředíme na to, jak naše služby dělat ještě lépe – nejen pro naše klienty, ale i pro nás samotné. Jak zazní v hlavním rozhovoru: „Kvalita není zadarmo“. Je to živý proces, který vyžaduje péči, týmovou souhru a vědomou spolupráci. Skutečně kvalitní služba je taková, která flexibilně reaguje na individuální lidské potřeby a vrací člověku jeho důstojnost.

V uplynulých týdnech jsem mohla navštívit několik středisek Slezské diakonie napříč regiony. Nadšení našich kolegů vzdělávat se a posouvat hranice své i celé služby, obstát mezi konkurencí a nabídnout klientům to nejlepší mě naplnilo velkou radostí. Při svých cestách jsem znovu viděla, že to nejdůležitější, co tvoří kvalitu naší práce, nejsme jen my jako odborníci, ale především my jako lidé se srdcem na pravém místě. Chtěla bych vám všem, vážení a milí kolegové, poděkovat za vaši každodenní obětavost, energii a touhu se rozvíjet. Právě vaše profesionalita spojená s laskavostí je tím, co dělá Slezskou diakonii výjimečnou.

Protože se blíží čas prázdnin a dovolených, přeji vám, abyste v nadcházejícím období našli prostor pro zasloužený odpočinek a načerpání nových sil. Přeji vám, ať jsou pro vás letní dny příležitostí k radostným setkáním a zklidnění, abyste ve své práci i nadále mohli nacházet naplnění a smysl.

S úctou a poděkováním za vaši přízeň

Zuzana Filipková
ředitelka Slezské diakonie

STARTUJE NOVÝ PROJEKT – DOBRÝ ŽIVOT PRO RODINY



Lucie Ližičková



Spolufinancováno z prostředků Evropské unie v rámci projektu „Dobry život pro rodiny – přenos konceptu Safe Families do ČR“ registrační číslo: CZ.03.02.02/00/24_077/0005508 QR

V projektu Dobry život pro rodiny – přenos konceptu Safe families do ČR – se v posledních týdnech naplno věnujeme rozvoji dobrovolnictví a oslovování nových zájemců o zapojení do projektu. Představili jsme projekt na Slezské univerzitě v Karviné v rámci akce zaměřené na dobrovolnictví a kariérní rozvoj, kde jsme měli možnost oslovit studenty i širší veřejnost. Zároveň proběhlo setkání Šálek DOBRA v Českém Těšíně, které nabídlo prostor pro osobní sdílení a představení možností, jak podpořit rodiny v náročné životní situaci. Těší nás rostoucí zájem veřejnosti i nová navázaná spolupráce – společně tak budujeme síť podpory, která pomáhá rodinám zvládat každodenní výzvy.



CO SE UDALO

PROBĚHLA VOLBA NOVÝCH ČLENŮ PŘEDSTAVENSTVA

Renáta Větrovcová

Letošní shromáždění Slezské diakonie mělo volební charakter – jeho součástí byla volba členů nového představenstva. Noví členové se ujali role po složení slibu do rukou biskupa SCEAV Tomáše Tyrlíka. Představenstvo tvoří Romana Bělová, Lenka Waszutová, Marta Czyžová, Jiří Kaleta, Štěpán Janča, David Harok, Jaroslav Szromek, Petr Wiselka, Roman Brzezina, Zuzana Filipková a Arnold Macura, který byl zvolen předsedou Představenstva Slezské diakonie.

Součástí programu bylo také poděkování členům představenstva za jejich práci v uplynulých letech, a to jmenovitě: Arnoldu Macurovi, Zuzaně Filipkové, Česlavu Santariusovi, Romaně Bělové, Romanu Brzezini, Martě Czyžové, Lumíru Svobodovi, Lence Waszutové, Jiřímu Ziętkovi, Jiřímu Kaletovi a Štěpánu Jančovi.

Přejeme novému představenstvu pevné zdraví, moudrost a Boží požehnání do jejich práce.



CHRÁNĚNÉ BYDLENÍ OSLAVILO 15 LET SVÉ EXISTENCE

Ivana Šrubařová

Dne 31. března 2026 jsme si na chráněném bydlení ARCHA Nový Jičín připomněli významné jubileum – 15 let od zahájení jeho činnosti. Oslava proběhla přímo v prostorách služby za účasti mnoha milých hostů, mezi nimiž nechyběli bývalí klienti, zástupci okolních měst ani zástupci Slezské diakonie.

Do příprav celé akce se aktivně zapojili také klienti, kteří tak přispěli k příjemné a slavnostní atmosféře.

I přes nepříznivé počasí byla účast velmi hojná, čehož si velmi vážíme. Společně jsme si užili příjemné odpoledne, které zpříjemnilo hudební vystoupení zpěvačky Moniky Byrtusové. Nechybělo ani slavnostní krájení dortu a přípitky, při nichž jsme si připomněli uplynulá léta i společné zážitky.

Děkujeme všem, kteří s námi přišli toto výročí oslavit, a těšíme se na další společná setkání, ale i na roky, které jsou před námi.



LEPŠÍ PÉČE ZAČÍNÁ U LIDÍ

Lucie Ližičková

Zvyšování kvality sociálních služeb je klíčové pro zajištění důstojné a bezpečné péče o klienty, zároveň úzce souvisí s dalším profesním rozvojem. Zaměřujeme se na rozvoj odborných kompetencí pracovníků, sdílení dobré praxe i zavádění nových přístupů do každodenní práce. Důraz klademe na rozvoj dovedností, které posilují individuální přístup ke klientům, etické jednání i schopnost reagovat na nové výzvy. Kvalita služeb tak roste společně s kompetencemi a jistotou těch, kteří je poskytují.

Diakonický
Institut



DUCHOVNÍ KONFERENCE: OSOBNÍ ROZVOJ A PODPORA

David Pasz

Letošní konference v Třinci propojila pedagogickou a sociální sféru v tématu Roku osobního rozvoje a podpory.

Marián Damankoš z Prešova sdílel praxi evangelického školství, od dialogu víry a vědy po službu dětem z neúplných rodin. Petr Wiseška z Institutu Pallium se spolu s hosty z hospice věnoval paliativní péči a hledání smyslu i v bolesti, inspirovan V. E. Franklem. Setkání obohacené o chvály a osobní svědectví uzavřelo požehnání biskupa Tomáše Tyrlika.

Příští konference se uskuteční 25. listopadu 2026.



DARJ KOUSEK JARA – DĚKUJEME VŠEM ZAPOJENÝM DOBROVOLNÍKŮM

Žaneta Koloničná

Kampaň „Daruj kousek jara“, kterou jsme letos realizovali v rámci dobrovolnického centra Slezské diakonie, přinesla mnoho radosti i krásných setkání. Během této kampaně vzniklo díky dětem, školám, sociálním službám i jednotlivcům velké množství přáníček, výrobků a milých vzkazů. Tyto drobnosti poté putovaly za seniory, uživateli sociálních služeb a sociálních lůžek Moravskoslezské nemocnice Třinec, p.o., i dalšími lidmi, kterým přinesly radost, úsměv a pocit, že na ně někdo myslí.

Velmi si vážíme ochoty věnovat čas, tvořivost i energii pro druhé. Společně jsme opět ukázali, že i malé gesto může mít velký význam a dokáže rozzářit den i v obyčejných chvílích.



POD POKLIČKU DUCHOVNÍ SLUŽBY: SPOLEČNĚ NAD BIBLÍ

Milí čtenáři,

dnes vás zvou do „kuchyně“ duchovní služby. Je pravda, že setkání připravujeme v kanceláři, ale to, jak se setkání „upeče“, často závisí na účastnících a okolnostech. Tentokrát zavítáme do domova pro osoby se zdravotním postižením EBEN-EZER Český Těšín.

Na kopeček u Českého Těšína jezdíváme už delší dobu. V tuto chvíli je to tak, že kolegyně Natálie dochází do sociálně terapeutických dílen a já do domova. Setkání mají různou formu. Pamatuji si, jako by to bylo včera, jak jsme za covidu zpívali pod okny, respektive pod balkónem. Byla to vzácná zkušenost prožít společnou chvíli navzdory bariérám. Díky Bohu, dnes už se setkáváme bez bariér, v chladnějším období jako návštěva v obýváku, v létě pak venku pod pergolou.

Po úvodním pozdravu dávám prostor pro písně. Dneska kolega L. vybral píseň „To je ten den“. „Dobrý tip!“ – říkám si, „skvěle se hodí v tom velikonočním čase!“ A zpíváme a pak si povídáme, co nového a také co bychom chtěli říct Bohu. Uprostřed povídání vzniká modlitba, která mě překvapuje nejen svou upřímností, ale také integrací: účastníci se totiž modlí nejen za ty, které mají rádi, ale i za ty, kteří s námi nejsou.

Pak je čas pro vyprávění z Bible. Začínám malou hádankou: „Zkuste uhádnout, co je v tom papírovém sáčku.“ Podle hmatu to jde ztuha, když si však přivoní, je to jasné: „Chleba!“ hlásí mi hned jako první klientka T. Vyprávím příběh o svačině jistého klučiny, která ve chvíli nouze posloužila hladovým: Ježíš poděkoval za jídlo, požehnal je a lámal a dával zástupům lidí, kolik kdo potřeboval. Pravda, davy to vzaly jako „předvolební gulášek“ a chtěly Ježíše v tu chvíli provolat králem, takže musel utíkat! Další den, když už bylo po všem, jim však říká do očí: „Stále ještě nechápete pravý smysl mých činů. Hledáte mne teď jen proto, že jsem vás včera nasýtil.“ A později vysvětluje: „Já jsem chléb života; kdo přichází ke mně, nebude nikdy hladovět, a kdo věří ve mne, nebude nikdy žíznit.“ (Bible, Jan 6,26 + 35) Tu se ozývá kolega D.: „Ježíš – to je oplatek a víno!“ „No, máš pravdu,“ povídám, „u Večeře Páně se setkáváme a přijímáme Boží odpuštění a život.“ A v následující chvíli zjišťuji, že D. prakticky vystihl celé téma!

Pak si povídáme příběhy ze života – svědectví dobře koření naše setkání – a nakonec házíme modlitební kostkou. Zapojit se může i ten, kdo toho moc nenamluví a nenačte. Společně tak děkujeme v modlitbách jak za lidi, kteří jsou kolem nás, tak i za dary, které nám Bůh dává.

David Pasz



KVALITA JAKO CESTA, NE CÍL

Milí čtenáři,
na následujících řádcích se budeme věnovat tématu kvality v sociálních službách. Na kvalitu je možné nahlížet z různých perspektiv a souvislostí. Kvalitní služba je připravena zajistit bezpečí i reagovat na měnící se potřeby svých klientů, na proměňující se legislativní či socio-ekonomické podmínky ve společnosti a přináší pozitivní změny do místních komunit a kvality života osob. Zapojuje do rozhodování klienta i jeho blízké a vytváří bezpečné a motivující prostředí pro své zaměstnance.

Když přemýšlím o kvalitě ve Slezské diakonii, raduji se z toho, že na ní pracujeme kontinuálně již přes 20 let a to jak v rovině podpůrných aktivit, vzdělávání, tak v rovině monitorovací. Ušli jsme kus cesty a řízení kvality poskytovaných služeb je nedílnou součástí života naší organizace. Práce na kvalitě je nekončící cestou, protože si nikdy nemůžeme říct, že máme hotovo.



Vychází to právě z měnících se podmínek uvnitř i navenek, které mají na kvalitu dopad. Jsem velmi vděčná za všechny kolegyně a kolegy, kteří nesou kvalitu našich služeb svým přístupem, odborností a lidskostí zářovanou v hodnotovém ukotvení diakonie. Mám radost, že Moravskoslezský kraj zpracoval v minulém roce svou Koncepti kvality sociálních služeb a návazných aktivit, která hovoří o významu kvalitních sociálních služeb.

Ušli jsme kus cesty a řízení kvality poskytovaných služeb je nedílnou součástí života naší organizace. Práce na kvalitě je nekončící cestou, protože si nikdy nemůžeme říct, že máme hotovo.

Dovolte mi v tomto textu využít malou slovní hříčku zobrazující důležité prvky kvality:

K – Kontinuální proces zvyšování kvality.

V – Vzdělávání a rozvoj zaměstnanců je klíčovým prvkem přenosu kvalitní služby do každodenní praxe.

A – Aktuální potřeby lidí a společnosti a schopnost na ně reagovat v daných podmínkách.

L – Lidé jsou v centru našeho zájmu, lidé jsou Ti, pro které a se kterými služby realizujeme.

I – Infrastruktura uvnitř služby odpovídající potřebám osob i dostupnost služby zvnějšku mají svou úlohu při zajištění kvality.

T – Testování nových přístupů, metod a přenašení dobré praxe přispívá ke schopnosti lépe reagovat na měnící se potřeby osob.

A – Akceschopnost i v situacích, které nejsou snadné, v krizích i v časech nejistot.

Těším se na další cestu ve kvalitě a věřím, že bude plná zajímavých příležitostí i výzev a přinese kvalitní sociální služby a navazující aktivity, ale i pozitivní změny v kvalitě života našich klientů a jejich rodin. Děkuji srdečně všem, kteří jsou zapojeni do podpory kvality ve Slezské diakonii. Velmi si tohoto úsilí a poctivé práce i osobního nasazení vážím.

Kvalita není jednorázový cíl, ale dlouhodobý proces, který se dotýká klientů, zaměstnanců i celé společnosti. Jaké výzvy a příležitosti s sebou přináší, se dozvíte v rozhovoru s naší kolegyní Janou Jarošovou.

Romana Bělová



ROZHOVOR S JANOU JAROŠOVOU

Jak dlouho se pohybujete v sociální oblasti a co Vás do ní přivedlo?

Pomoc lidem pro mě byla vždycky důležitá. Ani jsem nad tím nikdy nemusela moc přemýšlet nebo bilancovat, zda se chci realizovat v pomáhající profesi nebo patřím někde jinde. Taky proto jsem si už na střední škole bez váhání vybrala jako svůj hlavní obor sociální, zdravotní a pedagogickou činnost. A právě mezi těmito třemi obory se pohybují stále. Za velkou životní zkušenost považuji mé působení ve zdravotnictví, kdy jsem si po 8 letech praxe uvědomila, že se potřebuji vydat na jinou cestu. A tak jsem se s nadšením a zvědavostí v roce 2010 přihlásila na výběrové řízení do Slezské diakonie a začala pracovat ve službě sociálně terapeutické dílny jako pracovník v sociálních službách.

Vím, že jste se věnovala ve Slezské diakonii různým aktivitám a jednou z nich byl také tříletý projekt Společně v jedinečnosti. O co v projektu šlo a co jste se tímto projektem naučila?

Když jsem viděla náplň aktivit Společně v jedinečnosti, byla jsem nadšená. Tak komplexní projekt jsem ještě nezažila. Líbila se mi ta provázanost. Projekt byl zaměřen na rozvoj multidisciplinární spolupráce. Aktivity byly věnovány profesionalizaci pracovníků sociální rehabilitace a sociálně aktivizační služby formou dlouhodobých výcviků, které byly zaměřeny na inovativní metody sociální práce. Po proškolení pracovníků týmu následovala podpora dětí s autismem a dospělých lidí se zkušeností s duševním onemocněním s cílem implementovat nové metody práce. Nechyběla ani osvětová činnost s cílem přiblížit téma duševní zdraví široké veřejnosti. Projekt mě naučil s jistotou se pohybovat v multidisciplinární spolupráci. Ale za největší přínos považuji změnu mé osobnosti prostřednictvím výcviku v Otevřeném dialogu a modelu CARE (nyní podpůrný vztahový přístup).

Kvalita není statická, vyžaduje pozornost, péči a je v neustálém procesu a vývoji. Kvalita se neudělá sama, potřebuje týmovou souhru a vědomou spolupráci.

Působíte aktuálně jako metodička pro oblast Pobeskydí. Co považujete z hlediska kvality poskytovaných služeb za klíčové bez ohledu na druh služby? Jak se pozná kvalitní služba?

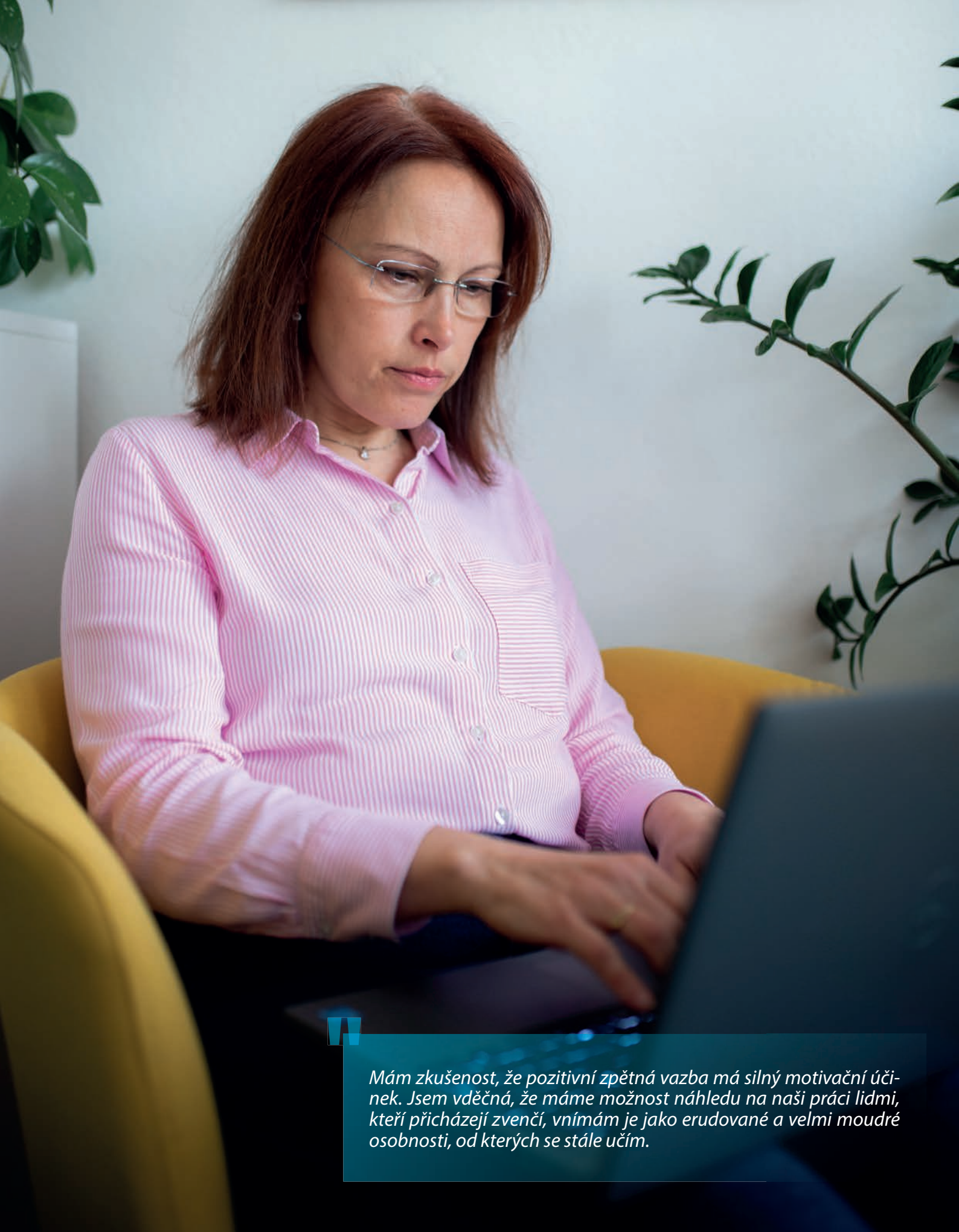
Kdybych měla odpovědět jen jednou větou, řekla bych: „Kvalita není zadarmo“. Kvalita není statická, vyžaduje pozornost, péči a je v neustálém procesu a vývoji. Kvalita se neudělá sama, potřebuje týmovou souhru a vědomou spolupráci. Mně hodně pomáhá srovnávat kritéria kvality sociální služby s kritérii kvality běžně dostupné služby, jako je např. restaurace, hotel, kadeřník nebo donášková služba. Přála bych si, aby do hodnocení a nastavování kvality sociálních služeb byli více zapojeni přímo její příjemci, protože je považuji za kompetentní odborníky. Kvalitní sociální služba je poskytována v souladu s legislativou, má motivované a proškolené pracovníky, je dostupná a dokáže flexibilně reagovat na potřeby v regionu. Daří se jí zlepšovat nepříznivou situaci člověka a má kladné hodnocení zejména od svých příjemců.

Ve Slezské diakonii pracujete více než 20 let systémově na aktivitách podporujících rozvoj kvality. Které z těchto nástrojů vidíte jako užitečné?

Moc se mi líbí podpora, která je zaměřena na rozvoj silných stránek sociální služby. Vidím v tom přínos, protože věřím, že služba může růst a kvést více, když zná svůj potenciál. Mám zkušenost, že pozitivní zpětná vazba má silný motivační účinek. Jsem vděčná, že máme možnost náhledu na naši práci lidmi, kteří přicházejí zvenčí, vnímám je jako erudované a velmi moudré osobnosti, od kterých se stále učím.

S týmy jednotlivých služeb pracujete na metodikách, pracovních postupech a dalších praktických materiálech. Jak z těchto materiálů udělat živé dokumenty, které se dobře přizpůsobují potřebám lidí?

Děkuji za tu otázku. Měli jsme před nedávnem audit kvality v sociální rehabilitaci, myslela jsem si, že máme nastavené nové, aktuální a inovativní pracovní postupy. Zjistila jsem ale, že to nestačí. Pokud mají pracovní postupy skutečně žít, musí se o nich více mluvit, musí se více sledovat, zda stále odpovídají současným potřebám, které se mnohdy mění z týdne na týden, nebo dokonce ze dne na den. Je potřeba mluvit s týmem o tom, zda těm slovům v metodikách rozumíme všichni stejně. Klást si otázky: daří se pracovníkům pracovat podle postupů? A pokud ne, co jim v tom brání, co by potřebovali jinak? Živost metodických materiálů lze udržovat týmovou prací na jejich obnově, ověřování v praxi a srozumitelností.



Mám zkušenost, že pozitivní zpětná vazba má silný motivační účinek. Jsem vděčná, že máme možnost náhledu na naši práci lidmi, kteří přicházejí zvenčí, vnímám je jako erudované a velmi moudré osobnosti, od kterých se stále učím.

Co potřebují lidé v přímé práci, aby svou práci mohli dělat dobře?

Ideální by bylo zeptat se přímo jich. Ale když to vezmu z pohledu člověka, který také v přímé práci nějaký čas působil, myslím, že pro dobře odvedenou práci je zapotřebí mít příznivé a lidsky nastavené pracovní prostředí. Dostat jasnou zprávu o existenci a způsobu naplňování hodnot sociální práce, smyslu a cíli služby. Mít parťáka, někoho, na koho se můžu obrátit a sdílet s ním své radosti, ale i pochybnosti.

Jak se dá hodnotit dopad kvalitní služby do životů jejích klientů či širšího okolí?

Samozřejmě existují obecně nastavená kritéria toho, jaký má mít služba výsledek. Ale každý člověk je jedinečný a jedinečné jsou i jeho potřeby, jeho osobnost a životní okolnosti, které ho přivedly do nesnází. Proto by hodnocení mělo pracovat i s individuálně nastavenými kritérii, které si člověk s pracovníkem nastaví hned při počátku spolupráce. Individuálně určená kritéria by měla obsahovat nejen výsledek spolupráce, ale i to, podle čeho se pozná, že je výsledku dosaženo. Když to uvedu na příkladu, pracovník by se měl člověka hned na začátku spolupráce ptát, podle čeho se v průběhu nebo na konci spolupráce pozná, že se situace zlepšila?

Máte nějaké motto pro kolegyně a kolegy, které Vás samotnou povzbuzuje v práci na kvalitě?

Mám jich více. Ale nejoblíbenější jsou asi tyto tři: „Naděje tu vždycky je“, „Méně je více“ a „Cesta je cíl“.

Rozhovor s Janou Jarošovou vedla Romana Bělová.



HODNOTA PRÁCE: PROČ SE JÍ ZABÝVÁME?

Když se řekne **hodnota práce**, může to znít trochu technicky. Ve skutečnosti se ale jedná o téma, které se dotýká každého z nás. Jde o to, aby práce byla posuzována spravedlivě, srozumitelně a podle jasných kritérií.

V následujícím období se zaměstnavatelé, včetně naší organizace, budou více zabývat hodnocením pracovních pozic. Souvisí to s evropskou směrnicí o transparentním odměňování, jejímž cílem je podpořit zásadu stejné odměny za stejnou práci nebo za práci stejné hodnoty. Český zákoník práce už dnes říká, že za stejnou práci nebo práci stejné hodnoty má náležet stejná mzda, plat nebo odměna.

Důležité je, že **práce stejné hodnoty nemusí znamenat stejnou pracovní pozici**. Může jít o různé profese, které jsou ale srovnatelné svou složitostí, odpovědností, namáhavostí, pracovními podmínkami, výkonem a výsledky práce. Nehodnotí se tedy jen název pozice, ale skutečné nároky, které práce na člověka klade.

Ministerstvo práce a sociálních věcí proto připravilo nástroj, který zaměstnavatelům pomáhá hodnotu práce lépe popsat a porovnat. Každá pracovní pozice se posuzuje podle čtyř oblastí.

První oblastí jsou **znalosti a dovednosti**. Hodnotí se nejen vzdělání, ale také odborné zkušenosti, praktické schopnosti, jazykové, technické, právní či ekonomické znalosti a další kompetence potřebné pro kvalitní výkon práce.

Druhou oblastí je **složitost a namáhavost**. Sleduje se, jaké úsilí práce vyžaduje — fyzické, intelektuální i sociálně-emoční. Patří sem například soustředění, rozhodování, přesnost, koordinace více činností nebo zvládání neobvyklých a náročných situací.

Třetí oblastí je **odpovědnost**. Posuzuje se, za co pracovník odpovídá a jaké dopady mohou mít jeho rozhodnutí. Může jít o odpovědnost za lidi, kvalitu služby, řízení práce, finanční nebo materiální prostředky i dobré jméno organizace.

Čtvrtou oblastí jsou **pracovní podmínky a negativní vlivy práce**. Zohledňuje se prostředí, ve kterém práce probíhá — například fyzická, ergonomická, biologická nebo psychická zátěž, stres, směnnost či emočně náročný kontakt s lidmi.

Hodnocení práce není hodnocením konkrétního člověka. Nejde o posuzování osobnosti, oblíbenosti ani momentálního výkonu zaměstnance. Cílem je popsat pracovní pozici a nároky, které jsou s ní spojeny.

Důležitým principem celého hodnocení je **genderová neutralita a citlivost**. Hodnota práce se má posuzovat podle skutečných nároků, ne podle toho, zda danou profesi častěji vykonávají ženy nebo muži.

Hodnocení práce není hodnocením konkrétního člověka. Nejde o posuzování osobnosti, oblíbenosti ani momentálního výkonu zaměstnance. Cílem je popsat pracovní pozici a nároky, které jsou s ní spojeny.

Přínosem by měla být větší srozumitelnost a spravedlnost v odměňování. Pokud jsou pracovní pozice popsány podle jasných kritérií, je menší prostor pro nahodilost, nepřesnosti nebo nevědomé stereotypy. Transparentnost neznamená, že vše půjde jednoduše převést do tabulky. Znamená ale, že rozhodování má být vysvětlitelné, férové a obhajitelné.

V našem prostředí má téma hodnoty práce zvláštní význam. Velká část práce, kterou lidé v sociálních službách každý den odvádějí, není vždy snadno měřitelná. Odehrává se v rozhovorech, v důvěře, v trpělivosti, v krizových situacích i v odpovědnosti za druhého člověka. Právě proto je důležité umět tuto práci dobře pojmenovat — aby její skutečná hodnota byla objektivně zachycena.

Lenka Waszutová



Zajímá vás více?
Sledujte náš kariérní facebook.



KDYŽ SE JDE DÁL...

NĚKDY NAŠE PRÁCE NEKONČÍ TEČKOU, ALE NOVÝM ZAČÁTKEM

V sociální rehabilitaci BETHEL Karviná jsme se v dubnu rozloučili s klienty, kteří u nás strávili kus své životní cesty. Společně jsme procházeli obdobím, kdy znovu hledali stabilitu, učili se zvládat běžné každodenní věci, posilovali svou soběstačnost a krok za krokem se vraceli zpět do běžného života. Byly to roky práce, malých i velkých pokroků – od nácviku péče o sebe, hospodaření, vaření, úklidu až po komunikaci s úřady či hledání dalšího bydlení. To vše s cílem, aby jednou mohli jít dál... a ten moment právě přišel. Odcházejí žít na novou adresu. Do návazné služby, kde na ně čeká stabilní zázemí a nový domov.

Odcházejí silnější, zkušenější a připravenější zvládat život samostatněji. Loučení nebylo jednoduché. Bylo plné emocí, vděčnosti i radosti. Radosti z toho, že naše společná cesta měla smysl. „Přinášíme světlo do života potřebným“ – to není jen věta, ale každodenní práce, která se někdy promění v okamžiky, jako je tento. Děkujeme všem, kteří byli součástí této cesty – klientům za důvěru a odvahu, pracovníkům za jejich podporu a lidskost. A těm, kteří odcházejí, přejeme jedině: Ať se vám v novém domově dobře žije. Ať se vám daří. Ať jdete dál...

Jana Brzezinová



CESTA K VĚTŠÍ SAMOSTATNOSTI DÍKY SOCIÁLNÍ REHABILITACI

Naše komunikativní a usměvavá klientka, slečna K., se rozhodla udělat důležitý krok ve svém životě – zapojit se do pracovního procesu. V současnosti žije v chráněném bydlení, jejím dlouhodobým cílem je však ještě větší samostatnost. Uvědomuje si, že pokud by chtěla v budoucnu přejít do nájemního bydlení, nebude jí stačit pouze invalidní důchod a bude potřebovat i další zdroj příjmu.

Slečna K. již delší dobu využívala služby sociálně terapeutických dílen, postupně však začala cítit potřebu posunout se dál. Klíčovou roli v tomto kroku sehrála sociální rehabilitace střediska RÚT Český Těšín, kterou začala pravidelně navštěvovat. Právě zde získala podporu při hledání pracovního uplatnění – společně s pracovníci aktivně oslovovaly zaměstnavatele, reagovaly na pracovní nabídky a rozvíjely dovednosti potřebné pro vstup na otevřený trh práce.

Začátky nebyly jednoduché a i přes velké úsilí se dlouho nedařilo najít vhodnou pracovní pozici. Pracovnice sociální rehabilitace však klientku po celou dobu podporovala, motivovala a pomáhala jí nevzdávat se. Zlom přišel nečekaně. Jednoho dne šla klientka do nedalekého obchodu Albert, kde si jejího rozpoložení všimla vedoucí pracovnice. Dala se s ní do řeči a její situace ji natolik oslovila, že se začala zajímat o možnosti pracovního uplatnění. Díky vstřícnosti vedení prodejny a také předchozí přípravě klientky v rámci sociální rehabilitace se během několika týdnů podařilo vytvořit pracovní pozici v oblasti úklidu.

Nová práce znamenala pro slečnu K. velkou změnu. Musela se naučit pravidla pracovního prostředí, osvojit si nové dovednosti a přizpůsobit se i fyzické zátěži. Díky pravidelné podpoře sociální rehabilitace, vlastní vytrvalosti a odhodlání klientky tyto výzvy postupně zvládá a ve své práci se neustále zlepšuje. Velké poděkování patří managementu prodejny Albert Český Těšín za jejich otevřenost a ochotu zaměstnat člověka se zdravotním znevýhodněním. Sociální služba RÚT Český Těšín tak pomohla připravit klientku na pracovní uplatnění a podpořila ji na cestě k větší samostatnosti. Pro slečnu K. představuje tato zkušenost významný životní mezník a důležitý krok k naplnění jejího cíle – žít co nejvíce samostatný život.



Halina Pientoková

MÁME PŘEVZATO!

V pondělí 9. 3. jsme si převzali bezplatně zapůjčený elektromobil Hyundai Motor Manufacturing Czech, s.r.o., který bude půl roku sloužit terénní práci sociální rehabilitace RÚT Nový Jičín – detašovaného pracoviště ve městě Frenštát pod Radhoštěm.

Díky němu se dostaneme snáze za klienty v celém regionu Frenštátska a budeme jim moci být ještě blíží. Budeme jezdit po tichu, ale pomoc bude o to víc slyšet.

Projekt „Dobíjíme naději“ pro nás znamená dostupnější pomoc, více lidského kontaktu a podporu pro lidi v náročných životních situacích. Zároveň ukazuje, že i sociální služby mohou být moderní, inovativní a šetrné k životnímu prostředí.

Tenhle vůz má čtyři kola, tichý chod a velký smysl pro pomoc.

Nabito, připraveno, vyrazíme pomáhat!

Gabriela Lhotská



ČAS NA ZMĚNU

Pomozte mladým lidem objevit radost ze života bez závislosti! U nás v EXIT terapeutické komunitě se snažíme našim klientům ukázat, že volný čas se dá trávit smysluplně a mohou se při tom i bavit. To jim často dodává motivaci ke změně. Abychom to mohli dělat ještě lépe, uspořádali jsme tuto sbírku, jejíž výtěžek bude použit na rozvoj volnočasových aktivit našich klientů v komunitě.



Více o projektu
na darujme.cz



PORADNA ELPIS TŘINEC ROZŠÍŘUJE SVÉ AKTIVITY

Život občas přináší chvíle, které si nepřeje zažít nikdo z nás. Situace plné nejistoty, bolesti nebo strachu často přicházejí nečekaně – a člověk pak snadno může mít pocit, že je na všechno sám. A právě v takových chvílích je důležité vědět, že existuje místo, kde je možné najít pochopení, bezpečí a odbornou pomoc.

Poradna ELPIS Třinec je tu pro lidi, kteří se ocitli v nepříznivé životní situaci spojené s domácím násilím, týráním či zneužíváním, nebo pro ty, kteří procházejí náročným obdobím v rodinných a mezilidských vztazích. Odborníci z poradny pomáhají těmto lidem se zorientovat v jejich situaci a hledat možnosti řešení.

Tým poradny ELPIS Třinec

Poradna poskytuje bezpečný prostor, kde mohou klienti otevřeně mluvit o svých zkušenostech a zároveň získat praktické informace i konkrétní pomoc.

Za kvalitou poskytované podpory stojí tým odborníků:

- Sociální pracovníci klientům pomáhají zorientovat se v jejich situaci, poskytují odborné sociální poradenství a podporují je při uplatňování jejich práv a nároků.
- Terapeuti nabízejí citlivé a bezpečné provázení v náročných životních obdobích, pomáhají zpracovávat těžké prožitky a hledat vnitřní zdroje ke zvládnutí krizí.
- Součástí služby je také psychologická pomoc zaměřená na hlubší porozumění prožívaným obtížím, stabilizaci psychického stavu a posílení duševního zdraví.

Všichni pracovníci poradny kladou důraz na respekt, důvěru a individuální přístup ke každému klientovi.



Nové aktivity poradny ELPIS Třinec

Od nového roku poradna rozšířila své služby o odbornou podporu lidem, kteří čelí jednomu z nejtěžších životních ztrát. Pomoc je nově určena rodičům truchlícím po ztrátě dítěte, pozůstalým po sebevraždě blízkého člověka nebo po tragické či násilné smrti, například při dopravní nehodě. Podporu zde nacházejí také rodiče a děti se zkušeností s pokusem o sebevraždu či sebepoškozením, stejně jako další lidé, kteří se ocitli v hluboké životní krizi. V těchto situacích poradna nabízí především respekt, porozumění a citlivé provázení tímto extrémně náročným obdobím.

Služba je určena nejen lidem, kteří některou z krizí právě procházejí, ale také jejich rodinným příslušníkům a blízkým. Právě ti často hrají klíčovou roli v procesu zvládnutí těžké situace.

Jednoduchým, ale zásadním vzkazem poradny ELPIS Třinec je, že na těžké životní situace nemusí být člověk sám.

Radka Čapková

KDYŽ JDE O BEZPEČÍ: JAK POMOCI BLÍZKÉMU, KTERÝ ZAŽÍVÁ DOMÁCÍ NÁSILÍ

Domácí násilí často zůstává skryté za dveřmi domovů. Přesto si okolí mnohdy všimá změn – strachu, izolace nebo náhlých „nehod“. V takové chvíli si lidé kladou otázku: Mohu nějak pomoci? Odpověď zní ano. I laik může sehrát důležitou roli, pokud ví, jak postupovat bezpečně. Celý proces pomoci však vyžaduje trpělivost, respekt k rozhodování oběti a zároveň důraz na vlastní bezpečnost pomáhající osoby.

V případě bezprostředního ohrožení je vždy nutné jednat rychle a kontaktovat Policii České republiky na čísle 158 nebo 112. Není vhodné snažit se situaci řešit vlastními silami ani uklidňovat agresora. Pokud jste s ohroženou osobou, pomozte jí odejít na bezpečné místo (např. na chodbu, ven nebo k sousedům). Pokud jste na telefonu, zůstaňte s ohroženou osobou v kontaktu, dokud k ní nepřijede pomoc.

V méně vypjatých situacích je klíčová citlivá komunikace, podpora bez nátlaku a nabídka pomoci. Promluvte si s ohroženou osobou ideálně o samotě, v klidné atmosféře a dejte jí najevo svou podporu. Jednoduché věty jako „Mám o tebe strach“ nebo „Jsem tu pro tebe“ mohou být velmi důležité. Naopak je vhodné vyhnout se tlaku nebo výrokům typu „Proč neodejdeš?“. Rozhodování obětí bývá složité a často ovlivněné strachem z agrese či různými formami závislosti na násilné osobě. Jde o kombinaci psychologických, sociálních, ekonomických i bezpečnostních faktorů, které se navzájem posilují a umocňují tak nechtěnou závislost ohrožené osoby na svém agresorovi.

Velmi užitečné je pomoci vytvořit jednoduchý bezpečnostní plán. Ten může zahrnovat připravenou krizovou tašku s doklady, penězi a léky, uložené důležité kontakty, promyšlenou cestu, kudy odejít z domova, nebo domluvený signál pro přivolání pomoci. Dále může obsahovat kontakty na pomáhající osoby či kopie důležitých dokumentů. Důležité je, aby byl plán realistický, snadno proveditelný a zapamatovatelný a aby s ním byly v rámci možností seznámeny i děti a další důvěryhodné či zapojené osoby.

Oběť by měla vědět, že na situaci není sama. V České republice fungují organizace, které poskytují bezplatnou a diskrétní pomoc. V případě Slezské diakonie se může osoba ohrožená násilím obrátit například na INTERVENČNÍ CENTRUM Havířov, poradny ELPIS, občanské poradny nebo PORADNU PRO RODINU Havířov, které mohou nabídnout konkrétní podporu. Vy můžete nabídnout doprovod, pomoc s vyhledáním kontaktu nebo podporu při prvním kroku. Zároveň je důležité jednat vždy se souhlasem oběti, abychom ji nevystavovali zvýšenému riziku nebo agresi ze strany násilné osoby.

Pokud jsou v rodině přítomny děti, je situace o to závažnější. Děti jsou oběťmi i tehdy, pokud násilí pouze sledují nebo slyší, a proto je vhodné kontaktovat OSPOD. Stejně tak je důležité věnovat pozornost seniorům, kteří mohou být také ohroženou skupinou.

Při snaze pomoci je potřeba vyhnout se rizikovým krokům. Není vhodné konfrontovat agresora, tlačit na rychlá rozhodnutí nebo situaci zlehčovat. Dobré úmysly bez rozmyslu mohou vést ke zhoršení situace.

Pamatujte:

- Pokud máte pochybnosti, raději jednejte.
- Neřešte „usmiřování“ – v akutní fázi to zvyšuje riziko.
- Oběť může situaci popírat – i tak má smysl zůstat v kontaktu. Počítejte s tím, že se může i vracet.
- Plán bezpečí musí být jednoduchý a zapamatovatelný.
- Vyhledejte odbornou pomoc, nemusíte být na to sami.
- Nikdy nekontaktujte služby bez vědomí oběti. Dobré úmysly mohou situaci zhoršit.
- Myslete také na vlastní bezpečí.

Michaela Ohřálová



Pomoc nemusí znamenat velká gesta. Někdy stačí naslouchat, být nablízku a dát najevo, že na to člověk není sám. Právě to může být prvním krokem ke změně.

Více o službě

JARNÍ DUCHOVNÍ KONFERENCE



SLEDUJTE NAŠE PŘÍBĚHY ONLINE



Vydává: Slezská diakonie, Na Nivách 259/7, 737 01 Český Těšín, tel.: 558 764 333, ustredi@slezskadiakonie.cz, IČO: 65468562, č.ú.: 23035791/0100.
Odpovědný redaktor: Milan Letošník, m.letosnik@slezskadiakonie.cz, grafická úprava: Milan Letošník, korektura: Hana Kačmárová.
Titulní foto: Milan Letošník. Vychází 4x ročně, březen, červen, září, prosinec 2026. Vydání povoleno rozhodnutím MK ČR, E 12139.
www.slezskadiakonie.cz Tisk: Drukarnia ARKA, www.arkadruk.pl